

РОССИЙСКАЯ АКАДЕМИЯ НАУК
ЦЕНТРАЛЬНЫЙ ЭКОНОМИКО-МАТЕМАТИЧЕСКИЙ ИНСТИТУТ
ВОЛОГОДСКИЙ НАУЧНО-КООРДИНАЦИОННЫЙ ЦЕНТР



РЕЗЕРВЫ ЭКОНОМИЧЕСКОГО РОСТА

Вологда

2000

ББК 65.050

В68

Резервы экономического роста / Коллектив авторов под научным руководством
к.э.н. М.Ф. Сычева и д.э.н. В.А. Ильин. — Вологодский научно-координационный центр ЦЭМИ РАН, 2000. — 107 с.

В книге рассматриваются концептуальные проблемы социально-экономического развития Вологодской области. Формулируются методологические и методические подходы к выбору перспективных точек экономического роста на территории региона, излагаются конструктивные варианты развития муниципальных образований.

Книга рассчитана на экономистов и менеджеров, работников органов управления, студентов и аспирантов экономических специальностей.

Рецензенты: член-корреспондент РАСХН,
доктор экономических наук, профессор,
заслуженный деятель науки РФ
Дороговцев Анатолий Павлович,
кандидат экономических наук
Кумзеров Валерий Михайлович

ISBN 5-93299-012-0

© М.Ф. Сычев, В.А. Ильин и др., 2000

© Вологодский научно-координационный
центр ЦЭМИ РАН, 2000

ПРЕДИСЛОВИЕ

В этой книге излагаются основные результаты научно-исследовательских работ, выполненных в 1998-1999 гг. сотрудниками Вологодского научно-координационного центра Российской академии наук по концептуальным проблемам стратегии и тактики ускорения социально-экономического развития Вологодской области — одного из крупнейших субъектов Российской Федерации.

В самом общем виде стратегия и тактика территориального развития заключается в максимальном использовании благоприятных и минимизации негативного воздействия неблагоприятных региональных факторов (природно-географических, культурно-исторических и др.) на социально-экономическое развитие страны в целом.

На конкретном региональном уровне стратегия и тактика должны предусматривать стабилизацию социально-экономического положения и усиление комплексного развития хозяйства региона на базе максимального использования ресурсов и предпосылок, создание полюсов роста и формирование собственной дееспособной экономической базы.

На внутрорегиональном уровне стратегия и тактика должны быть связаны с формированием финансово-экономических основ жизнедеятельности городов, районов и муниципальных образований, достаточных для поддержания и развития социальной инфраструктуры и формирования бюджета, обеспечивающего функционирование сферы обслуживания и жизнедеятельности неработающего местного населения.

Стратегия территориального развития, в принципе, должна быть долговременной (не менее 10 — 15 лет), так как региональные проблемы формируются в течение многих лет и решаются медленно, а многие из них носят весьма устойчивый характер. Тактика же регионального и внутрорегионального развития реализуется на основе стратегии, она включает в себя методы, приемы, способы достижения стратегических целей.

Первая часть данной работы посвящена проблемам развития экономики Вологодской области в целом. Во второй части рассматриваются резервы и возможности развития конкретных муниципальных образований и структур региона.

Авторский коллектив книги следующей.

Предисловие: М.Ф. Сычев, к.э.н.

Часть первая: М.Ф. Сычев, к.э.н.; А.А. Пашко, к.э.н.; О.С. Москвина, н.с.; Л.В. Костылева, аспирант.

Часть вторая, раздел I: П.М. Советов, к.э.н.; М.Ф. Сычев, к.э.н.; А.С. Шулев, к.т.н.; раздел II: Е.А. Киринцева, аспирант; раздел III: А.С. Шулев, к.т.н.; М.Ф. Сычев, к.э.н.; В.А. Ильин, д.э.н.; М.М. Поляков, к.т.н.; Н.А. Смирнова, к.и.н.; З.С. Миронова; А.Н. Стуликов; М.Э. Парохонский, н.с.; Н.В. Быкадоров, инженер.

Авторы выражают признательность администрациям Вытегорского и Череповецкого районов за организацию деловых встреч, "круглых столов" и других контактов с руководителями и специалистами предприятий, организаций и учреждений.

ВВЕДЕНИЕ

В российских научных кругах, среди политиков и практиков ныне существуют самые различные взгляды на способы вывода отечественной экономики из кризиса и пути ее дальнейшего развития. Однако все они так или иначе связаны с остановкой падения материального производства во всех сферах экономики, обеспечением выхода на траекторию экономического роста путем повышения эффективности производства и подъема на этой основе уровня жизни населения. Но при всем многообразии идей, программ, предложений на этот счет они вполне укладываются в два подхода к решению вышеназванной задачи. В принципиальном плане первый подход можно охарактеризовать как комплексный, второй — как точечный.

Комплексный подход в самом общем виде представляет собой систему увязанных между собой по содержанию, срокам, ресурсам и месту проведения мероприятий, действий, направленных на достижение единой цели, решение общей проблемы. Он базируется на экономически эффективном сбалансировании развития, тесной взаимоувязке содержания важнейших народнохозяйственных программ. Объектом комплексного подхода является развитие народного хозяйства в целом.

Комплексный подход широко используется в более или менее сбалансированных экономических системах, где он является довольно эффективным методом улучшения социально-экономической ситуации как на общенациональном, так и региональном уровне. Роль государства, как властного центра, в этом подходе главенствующая.

Однако в современной России сложились серьезные трудности с применением комплексного подхода. Дело в том, что народное хозяйство страны и большинства регионов чрезвычайно разбалансировано. Вследствие дефицита федерального, регионального и местных бюджетов финансирование подавляющей части запланированных инвестиционных расходов осуществляется несвоевременно и не в полном объеме (по принципу остаточных средств). Неблагоприятная экономическая и политическая ситуация в стране до последнего времени отпугивала иностранных инвесторов. Не в состоянии скомплектовать инвестиции за счет собственных средств и большинство предприятий.

Сторонники *точечной концепции* считают, что в условиях рыночной формы хозяйствования вывод современной российской экономики на траекторию роста может быть обеспечен поддержкой и развитием тех отраслей и производств, которые обладают способностью влиять на поступательное развитие всех других элементов и структур экономики. Конечно, и эта концеп-

ция предусматривает необходимость государственного вмешательства в экономический процесс.

На взгляд авторов настоящей работы, точечный подход более соответствует современным реалиям российской жизни.

Что касается конкретного содержания точечного подхода, то, как показал анализ опубликованных в последнее время работ, тут наблюдается большой разброс мнений.

Первая группа авторов считает, что точки роста — это конкурентоспособные предприятия и производства, имеющие перспективы спроса на производимую продукцию как на внутреннем, так и внешнем рынках.

Вторая группа относит к точкам роста предприятия и отрасли, имеющие собственную сырьевую базу или функционирующие на основе кооперации с соответствующими предприятиями.

Третья группа утверждает, что точки роста — это производства с принципиально более эффективными технологическими параметрами, обеспечивающими глубокую переработку сырья и снижение ресурсоемкости производства.

Четвертая группа рассматривает в качестве точек роста производства, имеющие комплексобразующий характер и обеспечивающие тем самым высокую эффективность производства и экономики страны или региона в целом.

Пятая группа убеждает в том, что точки роста — это высокотехнологические производства, организованные на основе репрофилированных предприятий.

По мнению авторов настоящего исследования, в научной разработке проблемы следует учитывать все эти варианты, что и нашло отражение в данном труде.

1. ТЕОРЕТИКО-МЕТОДОЛОГИЧЕСКИЕ АСПЕКТЫ ПРОБЛЕМЫ

Важнейшей методологической задачей при обосновании выбора первоочередных точек экономического роста в регионе в условиях рыночных отношений является определение в этом деле роли государственной региональной политики и самостоятельных действий региональных властей. К сожалению, пока российская практика еще не имеет достаточного опыта управления развитием регионов в условиях современного рынка. Однако идейный арсенал и опыт стран рыночной экономики на Западе в этом отношении достаточно богат.

Классическая теория в этой области (А.Вебер, А.Маршалл, А.Леш [5,11,14]) базируется на понятиях соотношения спроса и предложения и практически неограниченных возможностях саморегулирования экономической системы. Нарушение регионального экономического равновесия, по этой теории, восстанавливается посредством мобильности факторов произ-

водства: перелива капитала и миграции рабочей силы. При этом экономика (в пространственном аспекте) приспосабливается к кратковременным неурядицам путем перемещения продуктов, а к долговременным — путем перемещения производственных факторов, и в частности — путем вынужденного перемещения населения для приложения труда.

Однако происходящая в мире трансформация рыночных экономик в «смешанные системы» поставила ограничения на универсальность значения мобильности факторов производства. Дело в том, что распределение экономической деятельности и мобильности факторов производства предполагает однородную природу отраслей. В действительности же имеет место специализация районов, базовыми для которых являются не мобильные по своей природе отрасли (например, сельское хозяйство, лесная промышленность, металлургия и т.д.).

В этой связи сформировалась *технологическая теория развития региональных экономик и создания полюсов роста* [4]. Ее родоначальник Ф. Перру обосновал классификацию отраслей производства по тенденциям их развития, выделив: медленно развивающиеся отрасли; развивающиеся, но не оказывающие существенного влияния на развитие других отраслей; быстро растущие и вовлекающие в процесс развития другие отрасли. Места размещения комплекса динамично развивающихся профилирующих отраслей Ф. Перру назвал географически агломерированным полюсом развития.

Дальнейшее развитие модель взаимодействия полюса и окружения получила в трудах Г.К. Мюрдаля [4]. По его заключению, в региональной экономике необходимо безусловное функционирование регионального мультипликатора роста. С его помощью импульсы экономического роста, наметившегося в одной отрасли, передаются на обслуживающие и вспомогательные отрасли и виды деятельности. При этом эффективно функционирующие отрасли в условиях дефицита ресурсов имеют возможности для расширения и реконструкции собственного производства, что в свою очередь обуславливает необходимость увеличения численности работающих и повышения их квалификации. Эффективное функционирование этих предприятий привлекает потенциальных инвесторов и способствует приливу капитала на данную территорию, а значит, и развитию вспомогательных отраслей, расширению сферы услуг и созданию более совершенной инфраструктуры для населения и развития экономической деятельности. Концентрация производственного и непроизводственного капитала непосредственно влияет на пополняемость местного бюджета, что в свою очередь приводит к росту государственных инвестиций в производственную сферу, инфраструктуру и социальные программы. Однако способствовать реализации такого эффекта должно государство.

После мирового экономического кризиса 30-х годов наиболее приемлемой в практике стран развитой рыночной экономики стала *теория государственного вмешательства в экономический процесс*. Наиболее глубокие теоретические проработки на этот счет представлены в работах

Дж. М. Кейнса [10]. На основе его теоретических воззрений позже были созданы различные концепции государственного регулирования территориального развития [9,28,4].

В них утверждается, что на первоначальных этапах индустриального роста вмешательство государства носит скорее минимально вынужденный характер, чем системное воздействие, и ориентировано на текущее регулирование (смягчение безработицы и поддержание минимально допустимого уровня экономического развития слаборазвитых регионов и т.п.). Текущее регулирование приобретает характер отдельных временных мер селективного стимулирования местной промышленности. На более поздних этапах происходит постепенный переход от текущего регулирования к формированию среднесрочных программ развития отсталых районов. Значительно повышается значение разнообразного и разностороннего регулирования экономики территории, одновременного развития многих, не связанных друг с другом видов производства. Получает развитие диверсификация хозяйства отсталых районов, так как в них создаются условия достаточного промышленного инфраструктурного потенциала. На территориях с высокой плотностью населения начинается осуществляться формирование полюсов роста, экономический эффект которых постепенно помогает их расширению.

Посткейнсианские теории в отношении государственного регулирования межрегиональных различий пошли еще дальше [4]. В их основе — необходимость разработки долгосрочной стратегии регулирования на базе планирования экономики, стимулирования инвестиций и притока частного капитала в слабо развитые регионы. Глубокие структурные изменения экономики, решение целого ряда глобальных проблем, по этим теориям, возможны не на основе рыночных стимулов, а только с помощью государственного программирования. Из рыночных инструментов региональной политики используются субсидии, кредитные и налоговые рычаги.

Современные общественные теории регионализма [4] во главу угла ставят столкновение политических по форме и экономических по сути общенациональных и региональных интересов. В рамках этих теорий особо рассматривается распределение ресурсов и политической власти между регионами и центром.

В настоящее время формируется новая парадигма — *регионального саморазвития на базе учета интересов регионов и возложения ответственности за их развитие на местные власти* [2,6,20,21]. Именно на данной парадигме в значительной мере основывается современная официальная региональная политика России. Однако необходимо подчеркнуть, что при этом региональная экономика рассматривается как мезоуровень, т.е. как среднее звено между макро- и микроуровнем, а не изолированная часть, и считается, что неправомерно возводить в абсолют экономическую самостоятельность регионов. Такой подход основывается на том, что региональная экономика в большой степени связана с природно-климатическими факторами, а потому не обладает, как правило, гармоничной структурой.

Однако именно в рамках ограниченности регионального подхода к подъему российской экономики пробивается в отечественной науке идея полюсов, точек роста.

Наиболее доказательно она проводится в последнее время в работах ведущих институтов Отделения экономики РАН, возглавляемого академиком Д.С. Львовым [1,13 и др.].

Опору для прорыва страны к экономическому росту эти ученые видят в использовании простаивающей части производственных мощностей обрабатывающего сектора промышленности России. По оценкам ученых Института экономики РАН в отдельных отраслях потенциальный прирост производства продукции за счет использования простаивающих мощностей может составить от 12 до 50%. В этом случае эффект реанимации выразится в приросте продукции обрабатывающей промышленности в ближайшие три года в 22 — 23% (7% в среднем за год). В социальном аспекте загрузка простаивающих мощностей приведет к увеличению занятости и смягчению социальной напряженности.

Прорыв к устойчивому экономическому росту при этом может быть осуществлен в два этапа. На первом этапе основной упор делается на прекращение процесса вырождения экономики, восстановление части производств (прежде всего в обрабатывающей промышленности), усиление активности отечественных производителей. Основными факторами роста в этот период могут стать: преодоление платежного кризиса в реальном секторе экономики, восстановление оборотного капитала, задействование быстропкупаемых инвестиционных проектов.

На втором этапе начинается реализация долгосрочных и среднесрочных инвестиционных программ. Экономический рост обретает новое содержание. Он происходит за счет структурно-технологических сдвигов в реальном секторе экономики, повышения эффективности и конкурентоспособности отраслей и производств. На этом этапе можно говорить о возрождении научно-технического потенциала страны, переходе к реализации новейших наукоемких технологий, техническом перевооружении экономики на качественно новом уровне.

Заслуживает особого внимания точка зрения доктора экономических наук К.В. Павлова, который в своей статье «О сущности экономического ядра и о точках роста в российской экономике» [17] к точкам роста относит все то, что способствует существенному росту значительного числа других элементов социально-экономической системы. Отбор точек роста, по его мнению, должен осуществляться на основе использования как стоимостных, так и не стоимостных параметров: уровня рентабельности, скорости оборота капитала, увеличения занятости населения, совокупного спроса и т.д. Кроме того, для выбранных параметров-критериев (по крайней мере, для некоторых) необходимо определять пороговые, критические значения, при которых имеет смысл относить объект к точкам роста (например, минимальный уровень рентабельности). При решении проблемы выбора критерия точки роста

К.В. Павлов предлагает учитывать отраслевую и территориальную специфику, так как тот же уровень рентабельности, учет которого необходим при выборе точек роста (экономического ядра), будет существенно зависеть от специфики отрасли и региона. Следует учитывать также и то, что для решения проблемы обоснования экономических точек роста следует выделять различные группы элементов, иначе критерии отбора, годные для одной группы, могут не подойти для другой. В этой связи выборку элементов целесообразно разбивать на различные группы по принципу однотипности используемых критериев. Следует учитывать и состояние экономической сферы, так как она может существенно влиять на характер действия критериев отбора точек роста. Поэтому в переходный период более значимой, по мнению К.В. Павлова, является роль натуральных показателей.

На вопрос, какие же объекты могут быть отнесены к точкам роста, К.В. Павлов отвечает следующим образом: это нефтяная и газовая промышленность, имеющая большое значение как для эффективного функционирования всей социально-экономической системы, так и для завоевания внешнего рынка. Далее автор выделяет наукоемкие производства. Причем к точкам роста, по его видению, должны относиться производства, где создаются подлинно новейшие технологии, ибо для того, чтобы войти в разряд высокоразвитых государств, нужно не догонять, а обгонять мировой уровень. Для аккумуляции необходимых материальных и финансовых средств в целях создания и развития новейших наукоемких производств К.В. Павлов предлагает проранжировать отрасли промышленности по критерию прибыльности и рентабельности. Наиболее прибыльные и рентабельные послужат финансовой основой для решения главной задачи структурной перестройки российской экономики.

Работ по региональной экономике и роли в ней точек роста в последнее время становится все больше. Суть их заключается в следующем: *учитывая ограниченность имеющихся ресурсов и возможностей, необходимо найти в региональной экономике ключевое звено в цепи, потянув за которое, можно вытащить всю цепь*. Прямо скажем, звучит по-старому, но содержание тут новое.

Как практически решать эту задачу в региональной экономике сегодня? Отечественные ученые и практики дают на это однозначный ответ: необходима разработка научно обоснованной стратегии и тактики социально-экономического развития региона и механизмов ее реализации.

Основополагающим документом в системе выработки стратегии развития на уровне региона считается *Концепция социально-экономического развития*, которая представляет собой систему принципов, мер и механизмов на пути решения социально-экономических проблем, достижения целей и задач развития региона в перспективе. В обобщенном виде в ней определяются масштабы, темпы, пропорции и основные тенденции социально-экономического развития региона, отдельных его структурно-функциональных подсистем, проблемных территорий, а также выделяется система мер, направлен-

ных на повышение эффективности управления производством, излагаются методы устранения территориальных и отраслевых диспропорций и обосновывается рост уровня и совершенствование образа жизни населения региона.

Концепция социально-экономического развития региона не является конечным документом в системе выработки стратегии региона. Далее она может быть использована в качестве базы для разработки:

- структурной, инвестиционной и иной политики региона;
- комплексной программы социально-экономического развития региона;
- инвестиционных проектов в различных сферах региона;
- программы структурной перестройки экономики региона;
- других программ развития региона.

В ходе исследовательских работ сотрудниками ВНКЦ ЦЭМИ РАН проведен обзор ряда разработанных и предложенных к реализации концепций социально-экономического развития различных регионов страны — субъектов Северного экономического района Российской Федерации, в число которых входит и Вологодская область. В частности, проанализированы концепции, разработанные в республиках Коми и Карелия. Разработчики этих концепций видят выход из нынешнего социально-экономического кризиса в селективной поддержке отдельных отраслей и производств.

Наиболее подробно эта тема проработана в концептуальном документе по развитию Республики Карелия. В нем выделяются три этапа социально-экономического развития, на каждом из которых селективная составляющая меняет свои черты.

1. Мобилизационный этап (адаптация предприятий и населения к рыночным условиям, прекращение спада производства).

Данный этап связан с ориентацией предприятий на внешний рынок сырьевых ресурсов как наиболее доступный, надежный и устойчивый. Обрабатывающие отрасли в первую очередь должны использовать свои производственные мощности, но достижение объемов и структуры производства до перестроенного уровня проводить нецелесообразно. Переориентация конечной продукции на внешний рынок не предусматривается, поскольку это требует глубокой технологической перестройки, на которую нет средств. Но расширение номенклатуры товаров для внутрирегионального потребления возможно. На этом этапе приток инвестиций может быть незначительным из-за последствий российского кризиса, криминализации экономики и слабой адаптации предприятий к рыночным условиям.

Главная задача данного этапа — начать создание необходимой производственной инфраструктуры, осуществить реформирование предприятий, произвести подготовку кадров, способных к деятельности по привлечению и эффективно использованию инвестиций, снижению затрат, повышению производительности труда, поиску новых рынков.

В этот период республика не сможет развиваться высокими темпами, поскольку на ее экономику будут влиять колебания внешнего рынка и дезин-

теграционные процессы в стране. Характерная особенность этапа — усиление роли государственного регулирования.

2. Стабилизационный этап (достижение устойчивой ситуации в экономике и формирование необходимых институтов, условий и предпосылок экономического роста).

На данном этапе значительно повышается эффективность действующих предприятий, производится их модернизация. Однако темпы технического перевооружения и реструктуризации будут невысокими из-за ограниченности инвестиционных ресурсов. В этот период определяется перечень предприятий, поддержка которых даст наибольшую отдачу (точки экономического роста). Специально разрабатывается селективная, финансовая поддержка в сфере агропромышленного комплекса, на которую могут рассчитывать только эффективно работающие сельскохозяйственные предприятия, а также крестьянские (фермерские) хозяйства.

Для стабилизационного этапа характерен незначительный рост объемов производства, благодаря чему появится возможность сформировать все предпосылки для перехода к следующему этапу. Степень государственного регулирования экономики будет оптимизирована.

3. Инновационный этап (комплексное и сбалансированное развитие региона).

На этом этапе предприятия ориентируются на повышение эффективности инвестиций посредством активного применения современных технологий (включая сферу управления). Инновации будут связаны и с новыми высокотехнологичными и наукоемкими отраслями, и с традиционными для региона производствами, базирующимися на местных ресурсах. Создание и реализация масштабных инновационных проектов активизирует развитие новых производств. Этот процесс будет опираться на уже созданные интегрированные структуры, объединяющие предприятия на базе устойчиво функционирующих предприятий.

В этот период ослабляется роль государственного регулирования и усиливаются рыночные механизмы функционирования экономики.

Первый этап (мобилизационный) рассчитан на период до 2003 года. Стабилизационный потребует еще 2-3 года и закончится в 2005 году. Инновационный этап будет продолжаться несколько лет, но при оптимально складывающихся экономических условиях на это потребуются не менее 5 лет (результаты можно ожидать в 2010 году).

Авторы полагают, что многие из этих мер приемлемы и для Вологодского региона. Они вполне вписываются в разработанные департаментом экономики областной администрации в 1998 году «Основные направления развития Вологодской области».

Напомним, что главной содержательной частью этого документа является раздел, включающий в себя определение стратегии развития по конкретным направлениям, обеспечивающим на перспективу стабильный и устойчивый рост областной экономики. В документе оцениваются три варианта воз-

можных сценариев развития области: 1) «взрывной», экспортно ориентированный (азиатский); 2) консервативный, поступательный, прибылеориентированный (европейский) и 3) «как есть», «вместе с Россией» (по этому варианту идет развитие большинства территорий России).

Первый вариант рассматривается как наиболее рискованный, а последний — как бесперспективный, поэтому предпочтение в концепции отдается второму варианту со следующей формулировкой сценария: «построение прибылеориентированной интегрированной экономики с разумной поддержкой сложившихся экспортно ориентированных отраслей».

Такой подход был поддержан на слушаниях в Законодательном Собрании области, а также научной общественностью Вологодчины. Задача состоит теперь в том, чтобы, опираясь на эту позицию, научно обосновать первоочередные точки роста экономики области, а также разработать мероприятия по обеспечению их устойчивого развития. В данной работе делается попытка решить эту задачу.

2. МЕТОДИКА И ИНСТРУМЕНТАРИЙ ОПРЕДЕЛЕНИЯ ТОЧЕК РОСТА

При обосновании экономических точек роста большое значение имеет методика и инструментарий работы. Усложнение информационной базы анализа, увеличение числа изучаемых показателей, часто не имеющих видимой взаимосвязи, все чаще заставляют обращаться к использованию экономикоматематических методов исследования. Среди них в последнее время широкое распространение получил метод рейтинговой оценки, под которым понимается определение обобщающего показателя, характеризующего степень экономической привлекательности изучаемого объекта на основе разработанной системы индикаторов.

Рейтинговые оценки, во-первых, позволяют привлечь к тому или иному объекту интерес общественности, которой необходима объективная информация о состоянии экономических элементов. Во-вторых, такие данные важны для органов управления в целях рационального распределения бюджетных средств. В-третьих, наличие подобных данных у региональных и местных органов власти позволяет аргументированно обосновывать свои потребности в финансовых средствах перед вышестоящими органами управления.

Принципиальная схема определения рейтинга исследуемого объекта складывается из ряда последовательных этапов. Сначала проводится сравнение уровня деятельности изучаемого объекта с другими аналогичными структурами. После сравнительного анализа осуществляется выбор и обоснование индикаторов, используемых при построении рейтинга. Затем определяется алгоритм агрегирования выбранных индикаторов в обобщающий показатель.

Он и служит измерителем рейтинга. Наглядное представление движения к определению рейтинга исследуемого объекта дано на рисунке 1.*

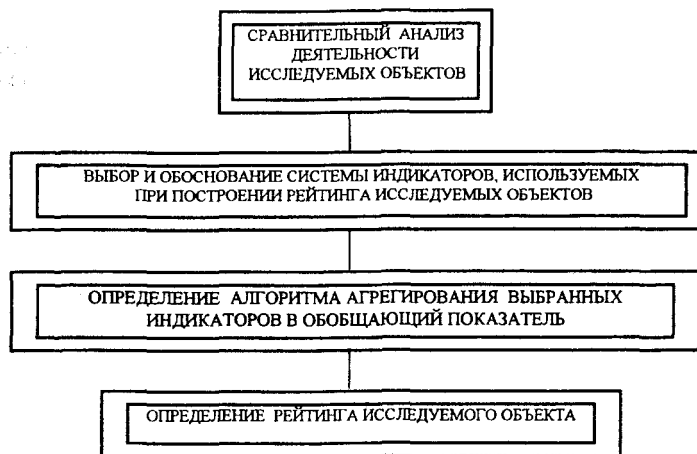


Рис. 1. Схема определения рейтинга исследуемых объектов

Что же касается конкретных приемов определения рейтинга функционирования экономических объектов, то в научной литературе и на практике используются в основном два способа.

Первый способ заключается в *разработке интегрального показателя*, который бы отражал наиболее весомые стороны хозяйственной деятельности изучаемого объекта. Такой подход привлекателен тем, что в итоге выявляется единый показатель, однако многосторонность функционирования экономических объектов чрезвычайно затрудняет его получение.

Второй способ состоит в *разработке алгоритмов вычислительных процедур*, которые бы на основе комплекса показателей обеспечили более или менее однозначную оценку результатов хозяйственной деятельности объекта.

В зависимости от исследуемого объекта рейтинговая оценка, основанная на применении комплексных показателей, может проводиться по трем направлениям:

1. *Определение рейтинга территории*, под которым понимается нахождение такого обобщающего показателя оценки, который бы дал возможность сопоставить территориальные образования друг с другом на основе разработанной системы индикаторов.

* Нумерация рисунков и таблиц в первой части — сквозная.

2. *Определение отраслевого рейтинга* — выявление показателя оценки экономической деятельности отрасли на базе обоснованной системы индикаторов, отражающих вклад отрасли в развитие территории.

3. *Определение рейтинга хозяйствующего субъекта* — это оценка деятельности предприятия, полученная в результате изучения совокупности индикаторов, которые определяют большинство экономических процессов и содержат обобщающие данные о результатах производства.

Главная трудность комплексного оценивания экономических показателей заключается в выборе наиболее представительных и относительно независимых статистических показателей и разработке принципов их сопоставления для построения комплексных критериев, используемых для оценки рассматриваемого явления. Тем более, что комплексные показатели могут иметь разную природу и алгоритмы построения. Однако во всех случаях в основе определения комплексного показателя лежит обоснованный и минимально необходимый набор частных показателей. При этом в экономических исследованиях используются как экстенсивные, так и интенсивные показатели. Первые определяются объемами продукции, численностью занятых в отрасли, стоимостью основных фондов и т.д. Вторые определяются на базе показателей, характеризующих эффективность использования имеющихся природных, трудовых, материальных и других видов ресурсов.

Кроме того, задачу отбора состава частных показателей необходимо решать на основе применения некоторых принципов теории систем: достаточного разнообразия, минимальной существенной достаточности, целевой ориентации и т.д.

В данной работе в основу выбора системы индикаторов положен принцип сопоставления ранжируемых объектов по степени эффективности использования производственных ресурсов и затрат в соответствии с их сырьевой обеспеченностью.

К другой особенности методики, применяемой авторами настоящего исследования, относится то, что ранжирование территорий, отраслей, предприятий производилось по показателям, выбор которых был предопределен возможностями официальной статистики. Хотя, прямо скажем, этот набор показателей не является полным и всесторонне характеризующим степень эффективности использования производственных ресурсов и затрат. Однако он дает достаточно верное представление об основных тенденциях формирования и функционирования исследуемой совокупности.

Как уже отмечалось выше, разработка комплексных показателей может иметь различные алгоритмы построения.

Простейшим и наиболее часто используемым способом построения комплексных показателей является метод «суммы мест». Но он имеет существенный недостаток, так как не учитывает весомость выбранных показателей. По сумме мест определяется лишь расстановка объектов исследования по критериям «лучше», «хуже», «еще хуже» и т.д., и не видно, насколько один

объект привлекательнее другого. Степень познания объекта исследования в этом случае оказывается довольно низкой.

При оценке изучаемых объектов для решаемой в настоящей работе задачи более взвешенные оценки дает использование *метода многомерного сравнительного анализа*. Он позволяет учитывать не только абсолютные величины показателей, но и степень их близости (дальности) по отношению к показателям объекта-эталона.

Принятый авторами алгоритм решения задачи многомерного сравнительного анализа состоял из следующих этапов:

1. Обоснование системы показателей, по которым предполагается оценивать рассматриваемые объекты.

2. Сбор данных по этим показателям и формирование матрицы исходных данных.

3. Определение максимального элемента (эталона) в каждом столбце таблицы, принимаемого за единицу. Деление всех элементов этого столбца (a_{ij}) на показатель эталона ($\max a_{ij}$). Создание на базе проводимых вычислительных процедур матрицы стандартизованных коэффициентов (x_{ij}):

$$x_{ij} = \frac{a_{ij}}{\max a_{ij}}$$

В случае, когда с экономической точки зрения лучшим являлось минимальное значение показателя, шкала расчета менялась так, чтобы наименьшему результату соответствовала наибольшая сумма показателя.

4. Возведение в квадрат всех элементов матрицы стандартизованных коэффициентов. Суммирование результатов по строкам и извлечение квадратного корня из полученных сумм:

$$R_i = \sqrt{x_{1j}^2 + x_{2j}^2 + \dots + x_{nj}^2}$$

5. Размещение полученных рейтинговых оценок по ранжиру и определение места каждого объекта по результатам проведенного исследования.

Основным достоинством методики многомерного сравнительного анализа является комплексная оценка системы разнородных факторов, на базе которой осуществляется сравнение исследуемых объектов. В настоящей работе он использован для оценки уровня и возможности развития промышленного производства области как бы в вертикальном срезе.

В случае, когда объекты изучаются в территориальном (горизонтальном) разрезе, наиболее оптимальным является метод *кластерного анализа*, сущность которого сводится к разбиению исходного многомерного пространства признаков на небольшое число групп «схожих» объектов, называемых кластерами. Фактически кластерный анализ — это обобщенное название достаточного большого набора алгоритмов, используемых при создании классификации. В ряде публикаций используются такие синонимы кластерного анализа, как классификация и разбиение.

Большинство методов кластеризации являются *агломеративными (объединительными)* — они начинаются с создания элементарных кластеров, каждый из которых состоит ровно из одного исходного наблюдения, а на каждом последующем шаге происходит объединение двух наиболее близких кластеров в один. Момент остановки этого процесса может задаваться исследователем (число кластеров или максимальное расстояние, при котором допустимо объединение).

Другие методы кластерного анализа являются *дивизивными*. В них на начальном этапе вся выборка рассматривается как единый кластер, а затем уже начинается процесс его деления на составляющие части.

Сложность вычислительных алгоритмов, используемых при кластерном анализе исследуемых объектов, требует применения специально разработанных программных пакетов. Так, при обработке статистической информации по аграрному комплексу Вологодской области в настоящей работе использован статистический пакет STATGRAPHICS, предоставляющий пользователю широкий круг экономико-статистических методов оперирования анализируемыми данными.

В ходе проведения рейтинговой оценки и кластерного анализа возникла необходимость в сопоставлении индикаторов, количественная оценка которых статистическими методами затруднена из-за отсутствия необходимых данных или их ограниченности. К таким индикаторам, например, относится показатель, характеризующий транспортную инфраструктуру или обеспеченность отрасли собственной сырьевой базой. В основу оценивания такого рода показателей был положен *метод экспертных оценок*. Сущность этого метода заключается в проведении квалифицированными специалистами интуитивно-логического анализа проблемы с качественной или количественной оценкой суждений и формализованной обработкой результатов. Основой метода экспертных оценок является анкета, составленная по выбранным показателям.

Этот метод применяется различным образом. Так, критерии можно сначала подвергнуть предварительному ранжированию, затем на основе попарных сравнений каждому критерию присвоить ранг. Далее можно ранжировать идеи, связанные с решениями для каждого критерия, либо получить непосредственное суждение о предпочтительном варианте с помощью суммирования, либо исчислить коэффициенты относительной важности:

$$W = \frac{n + 1}{R}, \text{ где}$$

W — коэффициент важности;

n — число распределенных рангов.

R — ранг.

Метод экспертной оценки относится к той категории методов, применение которых оказывается успешным лишь при наличии высококвалифицированных специалистов, способных реалистично оценивать состояние исследуемого объекта и давать аргументированное заключение.

Однако заметим, что на данном этапе исследования проблемы экспертные оценки применялись недостаточно. Их использование планируется расширить на втором этапе выполнения НИР.

Изложив основные методологические и методические подходы к теме исследования, перейдем к их апробации.

3. АПРОБАЦИЯ МЕТОДОЛОГИИ И МЕТОДИКИ ОБОСНОВАНИЯ ТОЧЕК РОСТА В ПРОМЫШЛЕННОСТИ ВОЛОГОДСКОЙ ОБЛАСТИ

3.1 Сравнительный анализ отраслей промышленности

Промышленное производство является ведущим сектором экономики области. В 1998 году удельный вес промышленности в валовом региональном продукте составил 52,5%, а в производстве товаров — 75%. Численность занятого населения в промышленности превысила 165 тыс. чел., что составляло 43% от общей численности работающих в сферах материального производства области. Основные фонды промышленных предприятий охватывали три четверти основных фондов отраслей, производящих товары. В 1998 году удельный вес прибыли в промышленности превысил 84% от общего объема балансовой прибыли, полученной в экономике области.

Однако в ходе реализации курса на либерализацию экономики в промышленности области нарастали кризисные явления. В 1998 году индекс физического объема промышленной продукции по отношению к 1990 году составил 65,3%. И хотя размер спада производства в области был ниже, чем в среднем по России, негативное влияние его на социально-экономическое положение региона оказалось решающим и стало главным фактором снижения общей эффективности экономики региона.

На несколько меньше, чем в среднем по России, темпы спада производства повлияла прежде всего структура промышленного производства области, сформировавшаяся к концу восьмидесятых годов. Удельный вес отраслей, занятых первым переделом природного сырья европейского Севера (черной металлургии и химической промышленности), составлял тогда 54%. Они оказались в ходе реформ наиболее «живучими» за счет переориентации сбыта своей продукции на внешний рынок. В химической промышленности в последние годы шло даже наращивание производства. Его объем в 1998 году превысил уровень 1990 года на 7%.

Иная картина имела место в обрабатывающих отраслях. В машиностроении физические объемы производства за этот период снизились на 30%, в лесной промышленности — на 44, в промышленности строительных материалов и стекольной — более чем на 70%. В пищевой отрасли объемы производства и реализации продукции уменьшились в два раза, а в легкой промышленности — более чем в шесть раз.

Все это привело к разбалансированию областной экономики. Ее структура стала еще более «утяжеленной», чем до реформ. В 1998 году доля металлургии и химии поднялась до 70%, доля же производств потребительских товаров упала до 10% против 37% в 1990 году. Удельный вес машиностроения снизился в 1998 году до 4,9%, тогда как в 1990 году он составлял 10,5%.

Негативные последствия таких структурных сдвигов выражаются не только в спаде уровня производства, но и в значительной утрате наиболее сложного технико-технологического потенциала, оттоке высококвалифицированных инженерных и научных кадров. Это обстоятельство несомненно подрывает возможности потенциальных точек роста как в ближайшем будущем, так и в обозримой перспективе.

Другим масштабным негативным фактором является то, что на большинстве промышленных предприятий области уровень использования производственных мощностей весьма низок. Так, в 1998 году мощности по выпуску трикотажных изделий использовались на 8%, льняного волокна — на 19, древесно-волокнистых плит — на 34, бумаги — на 42, мяса — на 41, по производству подшипников качения — лишь на 36%. И только в черной металлургии мощности по выплавке чугуна работали на 93% и производству проката — на 97%, в промышленности по выпуску минеральных удобрений — на 80%.

В воспроизводственном потенциале промышленности региона расширяются тенденции, ведущие к общему снижению эффективности экономики. Они выражаются прежде всего в непрерывном увеличении в стоимости продукции доли материальных затрат. В 1998 году эти затраты в общем объеме производственных издержек составили 71,5% против 68,5% в 1990 году. При этом половина материальных затрат — расходы на сырье и материалы. Доля же оплаты труда упала с 11,6% в 1990 году до 10,3% в 1998 году.

Каждое третье промышленное предприятие области в 1998 году было убыточным. Упала реальная прибыльность промышленности. По нашим расчетам, с учетом индекса цен на капиталобразующие инвестиции реальные прибыли промышленных предприятий области были в 1998 году в десять раз меньше, чем в 1990 году. Это самым отрицательным образом сказывается на инвестиционно-инновационных процессах.

Вместе с тем необходимо отметить, что в 1999 году, по данным органов государственной статистики, в промышленности области произошло оживление. Увеличен выпуск продукции лесобумажной промышленности, а также льняных тканей, изделий из стекла. Продолжался рост производства химических продуктов. Сохранили уровень производства металлургии.

Однако пока трудно говорить об устойчивом переходе на траекторию роста. В хозяйственной жизни большинства промышленных предприятий внутренние факторы развития производства весьма напряжены. По-прежнему в хозяйственном обороте велика доля бартера, денежных суррогатов, неденежных форм расчетов, имеет место масштабная задолженность федеральному, областному и местным бюджетам. Только по крупным и средним

предприятиям области суммарная задолженность по обязательствам на 1 января 1999 года составила 13 млрд. рублей, кредиторская задолженность превышала дебиторскую в 1,7 раза. Однако в течение 1999 года кредиторская и дебиторская задолженность продолжала нарастать. Сумма долгов предприятий приблизилась к полугодовому объему стоимости выпускаемой ими продукции.

Расшивка этих узких мест, преодоление многообразных кризисных явлений, несомненно, крупный резерв роста эффективности промышленного производства. Однако это не отменяет, а повышает необходимость поиска первоочередных точек экономического роста в областной индустрии, поэтому углубимся далее в сравнительный анализ функционирования отраслей промышленности области, чтобы полнее выявить их резервы в условиях рыночного хозяйствования.

Сравнительный анализ отраслей промышленности проводился по различным группам показателей, которые представляют собой структурированную совокупность различных коэффициентов, индексов, показателей объема, динамики и т.д. Схематично эта совокупность представлена на рисунке 2.

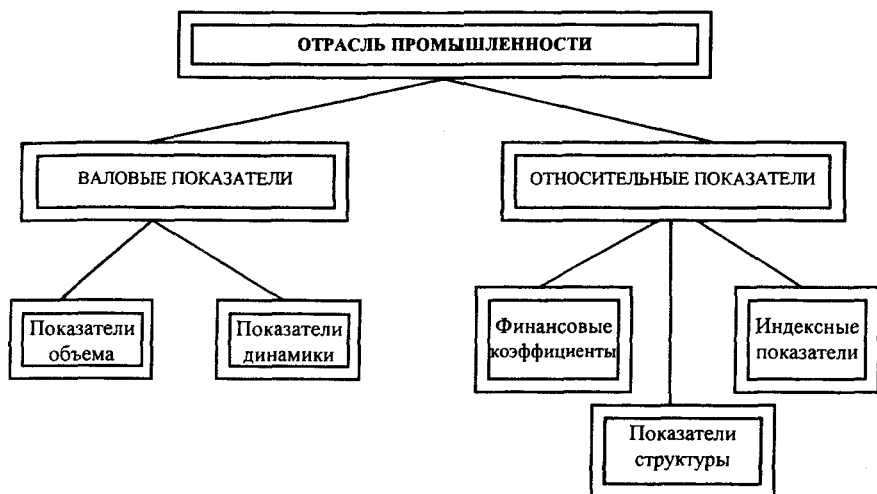


Рис.2. Система показателей для сравнительной оценки отраслей промышленности

По своему качественному значению как абсолютные (валовые), так и относительные показатели представляли две группы. В первую группу входили показатели, характеризующие условия производства. Это использование трудовых ресурсов и основных производственных фондов. Вторая группа характеризовала уровень развития и эффективность использования факторов производства. Это — себестоимость продукции, финансовые результаты дея-

тельности и другие показатели, отражающие производственно-экономическую эффективность.

Круг анализируемых отраслей был predetermined возможностями официальной статистики. В него вошли черная металлургия, лесная, деревообрабатывающая и целлюлозно-бумажная промышленность, химическая промышленность, машиностроение и металлообработка, промышленность строительных материалов, легкая и пищевая отрасли промышленности. Временной период взят с 1990 по 1998 годы, т.е. период, охватывающий начало и расширение процессов перехода к организации рыночной системы хозяйствования.

Анализ использования трудовых ресурсов

Достаточная обеспеченность предприятий отрасли нужными трудовыми ресурсами и их рациональное использование имеют большое значение для увеличения объемов продукции, снижения ее себестоимости, роста прибыли. С другой стороны, степень отдачи от использования трудовых ресурсов во многом зависит от наличия у работающих мотиваций к высокопроизводительному труду. Именно эти ключевые вопросы и были подвергнуты анализу.

Анализ показал, что в исследуемый период произошли серьезные изменения в численности промышленно-производственного персонала.

Как видно из данных таблицы 1, его численность в целом по промышленности области сократилась с 218 тыс. человек в 1990 году до 167 тыс. в 1998 году, или на 23,3%. Причем сокращение наблюдалось почти во всех отраслях, за исключением черной металлургии, где количество работающих осталось практически на дореформенном уровне.

Таблица 1

Изменение среднесписочной численности промышленно-производственного персонала по отраслям промышленности области

Отрасли	1990 год		1998 год		1998 г. к 1990 г.	
	тыс. чел.	в % к итогу	тыс. чел.	в % к итогу	+/-, тыс. чел.	в %
Промышленность в целом	218	100	167,1	100	-50,9	76,7
Черная металлургия	45,0	20,6	45,1	26,9	+0,1	100,2
Лесная, деревообрабатывающая и целлюлозно-бумажная	50,6	23,2	33,4	20,0	-17,2	66,0
Машиностроение и металлообработка	47,5	21,8	21,3	12,7	-26,2	44,8
Пищевая	12,9	5,9	12,1	7,2	-0,8	93,8
Легкая	24,6	11,3	7,7	4,6	-16,9	31,3
Химическая	8,9	4,1	8,8	5,3	-0,1	98,9
Строительных материалов	7,6	3,5	3,1	1,9	-4,5	40,8

Особенно большое снижение численности работающих имело место в лесной и деревообрабатывающей промышленности (34%), машиностроении и металлообработке (55,2%), промышленности строительных материалов (59,2%), легкой промышленности (68,7%). Такая ситуация объясняется масштабным снижением объемов производства в этих отраслях.

Однако для нашего исследования важны не только изменения численности работающих, но и эффективность труда персонала, сохранившегося на предприятиях.

Обобщающим показателем, характеризующим эффективность использования трудовых ресурсов, является производительность труда (среднегодовая выработка промышленной продукции на одного работающего), определяемая как отношение объема выпущенной промышленной продукции к численности промышленно-производственного персонала.

Как видно из данных таблицы 2, в 1990 году самый высокий уровень производительности труда наблюдался в химической промышленности и черной металлургии, а также в пищевой промышленности.

Таблица 2

Производительность труда по отраслям промышленности области
(в сопоставимых ценах 1990 года)

Отрасли	1990 год	1998 год	1998 год в %% к 1990 году
Промышленность в целом	27,5	23,5	89,1
Черная металлургия	58,7	39,9	68,0
Химическая	53,9	58,0	107,6
Машиностроение и металлообработка	13,3	20,7	155,6
Лесная, деревообрабатывающая и целлюлозно-бумажная	14,6	12,6	86,3
Строительных материалов	18,4	12,9	70,1
Легкая	17,9	9,1	50,8
Пищевая	38,8	19,0	49,0

К 1998 году общий уровень производительности труда в промышленности области снизился на 11%. Лишь в химической промышленности и машиностроении имел место прирост, обеспеченный в основном за счет интенсификации труда и внедрения на ряде производств этих отраслей новой техники и прогрессивных технологических приемов. В остальных же отраслях наблюдалась устойчивая тенденция к сокращению производительности труда. Причем самые резкие темпы ее снижения имели место в пищевой (49,0%) и легкой промышленности (50,8%).

Эффективность использования трудовых ресурсов во многом зависит от оплаты труда. Обратимся к данным таблицы 3.

Таблица 3

Среднемесячная заработная плата промышленно-производственного персонала по отраслям промышленности области (в номинации соответствующих лет)

Отрасли	1991 год		1998 год	
	руб.	отношение ЗП к среднему уровню по промышленности (разы)	руб.	отношение ЗП к среднему уровню по промышленности (разы)
Промышленность в целом	626	1,0	1856	1,0
Черная металлургия	831	1,3	2297	1,2
Химическая	639	1,0	2618	1,4
Пищевая	544	0,9	1879	1,0
Строительных материалов	624	1,0	1687	0,9
Машиностроение и металлообработка	509	0,8	1035	0,6
Лесная, деревообрабатывающая и целлюлозно-бумажная	579	0,9	1254	0,7
Легкая	563	0,9	847	0,5

Как видно из данных таблицы, еще в 1991 году разрывы в уровне заработной платы по отраслям были небольшие. Наибольшая среднемесячная заработная плата выплачивалась промышленно-производственному персоналу в черной металлургии (1,3 раза от уровня средней по промышленности), а также химической промышленности и промышленности строительных материалов (на уровне средней по промышленности).

Иная картина ныне. За годы реформ на первое место по уровню зарплаты вышли предприятия химической промышленности. В группе лидирующих по этому показателю остались и предприятия черной металлургии. Приблизились к ним предприятия пищевой промышленности. Однако в таких отраслях, как машиностроение и металлообработка и легкая промышленность, оплата труда оказалась в 1,7 — 2 раза ниже среднеобластной.

О чем говорят показанные выше данные?

Во-первых, о том, что в состав экономически активного населения области поступил большой отряд высвобожденных или сокращенных из различных производств работников. Значительная часть из них может быть задействована в ныне действующих и вновь создаваемых точках роста.

Во-вторых, о том, что на многих предприятиях в связи с неполным использованием производственных мощностей существует излишняя, недостаточно загруженная рабочая сила. Она является мощным потенциальным источником для обеспечения роста действующего производства при условии нормализации хозяйственного оборота.

В-третьих, значительной части промышленных предприятий угрожает опасность дальнейшего оттока высококвалифицированного технического персонала из-за низких заработков и, как следствие, примитивизации произ-

водства. Поэтому необходимо на предприятиях иметь четкие программы роста заработной платы, выведения ее в сжатые сроки на должный уровень, с тем чтобы не нарушать единства производственного процесса и не допускать сокращения (или исчезновения) его обязательных звеньев.

Анализ использования основных производственных фондов

Распределение основных производственных фондов по отраслям промышленности за годы реформ претерпело определенные изменения.

Данные таблицы 4 показывают, что в общем объеме уменьшилась доля фондов машиностроения, лесной, легкой промышленности. Произошло это как по причине преждевременного выбытия, так и за счет переоценки фондов. Эти перемены, несомненно, должны быть предметом для углубленного анализа. Но в настоящей работе нас больше интересует внутренняя структура фондов.

Таблица 4

Структура основных производственных фондов по отраслям промышленности, в %

Отрасли	1990 год	1998 год	+/- 1998 г. к 1990г.
Промышленность в целом	100	100	x
Черная металлургия	46,5	48,3	+1,8
Химическая	16,0	13,1	-2,9
Машиностроение и металлообработка	10,7	9,1	-1,6
Лесная, деревообрабатывающая и целлюлозно-бумажная	10,2	6,8	-3,4
Строительных материалов	2,6	2,3	-0,3
Легкая	2,3	1,1	-1,2
Пищевая	2,4	2,0	-0,4

В этой связи обратимся к данным таблицы 5, из которых следует, что характерной особенностью воспроизводственной структуры основных фондов предприятий промышленности за пореформенный период стало повышение удельного веса зданий и сооружений (пассивной части фондов), а также транспортных средств, и снижение удельного веса машин и оборудования (активной части фондов). Исключением являются химическая промышленность и промышленность строительных материалов, в составе которых удельный вес стоимости пассивной части фондов снизился, а активной части — повысился.

Для характеристики динамики основных фондов, их воспроизводственного процесса большое значение имеет исчисление коэффициентов обновления и выбытия фондов. Первый рассчитывается как отношение стоимости

Таблица 5

**Структура основных производственных фондов в отраслевом разрезе
промышленных предприятий (все промышленно-производственные фонды = 100%)**

Отрасли, годы	Здания	Сооружения	Машины и оборудование	Транспортные средства	Прочие
Промышленность, всего					
1990 год	31,3	13,7	52,1	2,4	0,5
1998 год	33,7	25,9	36,1	2,9	1,4
Черная металлургия					
1990 год	32,7	13,8	51,7	1,6	0,2
1998 год	38,4	21,0	38,0	2,3	0,3
Химическая					
1990 год	30,1	17,5	50,7	1,5	0,2
1998 год	29,4	28,3	38,9	3,3	0,1
Машиностроение и металлообработка					
1990 год	33,4	5,4	57,7	1,6	1,9
1998 год	39,9	8,6	46,5	2,1	2,9
Лесная, деревообрабатывающая и целлюлозно-бумажная промышленность					
1990 год	25,4	20,0	46,0	8,2	0,4
1998 год	30,3	25,6	34,4	8,6	1,1
Строительных материалов					
1990 год	45,9	23,6	28,4	1,8	0,3
1998 год	41,5	29,1	26,1	3,3	-
Легкая					
1990 год	45,6	7,6	43,2	1,6	2,0
1998 год	53,8	12,1	30,9	2,2	1,0
Пищевая					
1990 год	55,9	4,4	35,8	1,3	2,0
1998 год	61,5	7,7	26,9	3,8	0,1

ввода основных фондов в действие к их полной (балансовой) стоимости на конец года. Второй — как отношение стоимости выбывших основных фондов к полной (балансовой) их стоимости на начало года (табл. 6).

Из данных таблицы видно, что коэффициент обновления за рассматриваемый период снизился по всем отраслям промышленности, кроме химической. Это свидетельствует о физическом и моральном старении фондов. Многие предприятия вынуждены использовать устаревшее оборудование. Не случайно коэффициент выбытия сократился в исследуемый период лишь в химической и пищевой промышленности. В остальных отраслях наблюдался рост данного показателя.

Таблица 6

Динамика воспроизводственного процесса по коэффициентам обновления и выбытия основных производственных фондов по отраслям промышленности, в %

Отрасли	к обновления		к выбытия		Отношение к обновления к к выбытия	
	1990 г.	1998 г.	1990 г.	1998 г.	1990 г.	1998 г.
Промышленность в целом	4,9	3,8	2,1	2,3	2,1	1,7
Черная металлургия	4,3	2,7	0,6	0,6	7,2	4,5
Химическая	3,8	10,4	2,8	1,0	1,4	10,4
Машиностроение и металлообработка	5,3	1,5	3,5	5,3	1,5	0,28
Лесная, деревообрабатывающая и целлюлозно-бумажная	7,7	3,9	4,9	9,9	1,6	0,39
Строительных материалов	3,8	1,9	2,3	9,5	1,7	0,15
Легкая	2,8	0,9	2,3	15,4	1,2	0,06
Пищевая	9,9	9,1	3,8	1,9	2,6	4,8

Главной причиной сложившейся ситуации является сложное финансовое положение хозяйствующих субъектов, которое не позволяет им осуществлять расширенное воспроизводство. Амортизационный фонд и та часть прибыли, которая еще остается после выплаты налогов, у многих предприятий уходит на финансирование текущей деятельности.

Обобщающим показателем состояния основных производственных фондов является степень (коэффициент) их износа. Она определяется отношением стоимостной величины износа к стоимости фондов по полной (балансовой) их стоимости на конец года.

Данные таблицы 7 показывают, что уровень износа за анализируемый период в целом по промышленности возрос с 47% в 1990 году до 49% в 1998 году. А по отдельным отраслям он увеличился весьма существенно, создавая,

Таблица 7

Износ основных производственных фондов по отраслям промышленности, в %

Отрасли	к износа	
	1990 год	1998 год
Промышленность в целом	47	49
Черная металлургия	50	48
Химическая	43	52
Машиностроение и металлообработка	44	55
Лесная, деревообрабатывающая и целлюлозно-бумажная	55	56
Строительных материалов	39	48
Легкая	41	53
Пищевая	34	43

таким образом, большие трудности для обеспечения выпуска современной высококачественной конкурентоспособной продукции. Так, в химической промышленности степень износа фондов возросла с 43 до 52%, в машиностроении и металлообработке — с 44 до 55%, в промышленности строительных материалов — с 39 до 48%, в легкой промышленности — с 41 до 53%.

Эти показатели тесно соотносятся со структурой инвестиций в основной капитал промышленности области (табл. 8).

Таблица 8

Изменение структуры инвестиций в основной капитал по отраслям промышленности, в %

Отрасли	1990 год	1998 год	+/- 1998 к 1990 г.
Промышленность в целом	100	100	x
Черная металлургия	39,4	52,1	+12,7
Химическая	12,8	12,9	+0,1
Машиностроение и металлообработка	14,2	3,8	-10,4
Лесная, деревообрабатывающая и целлюлозно-бумажная	17,3	6,3	-11,0
Строительных материалов	0,9	0,4	-0,5
Легкая	2,8	0,1	-2,7
Пищевая	7,9	6,0	-1,9

Из данных таблицы видно, что в общем объеме инвестиций за период с 1990 по 1998 годы возросла доля вложений в черную металлургию (+12,7 пункта) и химическую промышленность (+0,1). В остальных отраслях доля инвестиционных вложений заметно сократилась.

Таблица 9

Изменение показателя фондоотдачи по отраслям промышленного производства (в сопоставимых ценах 1990 года)

Отрасли	Фондоотдача (руб./руб.)		1998 г. в % к 1990 г.
	1990 год	1998 год	
Промышленность в целом	0,77	0,56	72,7
Черная металлургия	0,73	0,52	71,2
Машиностроение и металлообработка	0,76	0,61	80,3
Лесная, деревообрабатывающая и целлюлозно-бумажная	0,93	0,73	78,5
Строительных материалов	0,70	0,24	34,3
Легкая	2,44	0,55	22,5
Пищевая	2,63	1,22	46,4

Для характеристики эффективности использования основных средств обычно используется показатель фондоотдачи, который рассчитывается как

отношение произведенной промышленной продукции к среднегодовой стоимости основных фондов. Он показывает, сколько продукции в денежном выражении выпущено отраслью за год в расчете на 1 рубль основных производственных фондов.

Данные таблицы 9 свидетельствуют, что показатель фондоотдачи за период с 1990 по 1998 снизился по всем отраслям промышленности. Причем самые значительные темпы снижения наблюдались в легкой (77,5%) и пищевой (53,6%) промышленности, промышленности строительных материалов (65,7%).

Что касается уровня фондоотдачи, то самое высокое значение данного показателя наблюдалось в пищевой промышленности, а самое низкое — в промышленности строительных материалов. И здесь появляется особый пункт внимания относительно точек роста. Мы видим, что наибольшую фондоотдачу ныне дают пищевая и лесная промышленность — отрасли, которые базируются на сырье, имеющемся на территории области. Словом, налицо приоритетные потенциальные точки роста.

Анализ себестоимости продукции

Важным показателем, характеризующим работу промышленности, является себестоимость продукции. От ее уровня зависят финансовые результаты деятельности предприятий, темпы расширенного воспроизводства, финансовое состояние хозяйствующих субъектов. В себестоимости основную нагрузку несут следующие группы издержек: материальные затраты, оплата труда и амортизация.

Как видно из данных таблицы 10, в структуре себестоимости промышленности области за 1990 — 1998 годы произошли существенные изменения. В целом по промышленности увеличилась доля материальных затрат и сократилась доля затрат на оплату труда и амортизацию.

Что касается отраслевого разреза, то положение здесь характеризуется следующим образом. Доля материальных затрат сократилась лишь в черной металлургии, промышленности строительных материалов, легкой и пищевой промышленности. Одновременно снизилась доля амортизационных отчислений по всем отраслям промышленности (кроме легкой промышленности). На наш взгляд, такая тенденция в принципе является негативной, поскольку в подобных условиях нарушаются воспроизводственные процессы: предприятия лишаются даже возможности поддерживать производственные фонды в работоспособном состоянии. Однако в данном показателе просматриваются и недостатки организации оценки основных фондов, которые имели место при приватизации и последующих переоценках. Мы полагаем, что ущерб, нанесенный этим производству, необходимо быстрее устранить, в сжатые сроки провести повсеместно глубокую инвентаризацию и реальную рыночную оценку фондов и имущества предприятий.

Изменение структуры затрат по отраслям промышленности, в %

Отрасль, годы	Все затраты	В том числе		
		материальные затраты	оплата труда	амортизация
Промышленность				
1990 год	100	68,9	11,6	15,9
1998 год	100	71,5	10,3	4,2
Черная металлургия				
1990 год	100	74,7	7,5	16,3
1998 год	100	72,3	8,9	3,7
Машиностроение и металлообработка				
1990 год	100	53,6	22,0	3,1
1998 год	100	55,0	22,1	7,0
Химическая				
1990 год	100	56,0	6,8	33,9
1998 год	100	78,6	7,0	4,3
Лесная				
1990 год	100	51,2	22,6	19,3
1998 год	100	57,5	21,1	4,3
Строительных материалов				
1990 год	100	63,0	17,0	14,0
1998 год	100	61,5	17,8	6,6
Легкая				
1990 год	100	82,2	11,2	3,2
1998 год	100	55,4	21,8	3,9
Пищевая				
1990 год	100	86,5	7,2	3,8
1998 год	100	76,4	11,4	1,8

Важный обобщающий показатель динамики себестоимости продукции — затраты на один рубль товарной продукции. Данный показатель, во-первых, является весьма универсальным — может рассчитываться в любой отрасли производства — и, во-вторых, наглядно показывает прямую связь между себестоимостью и прибылью. Рассчитывается путем отношения общей суммы затрат на производство и реализацию продукции к стоимости произведенной продукции в действующих ценах.

Как видно из данных таблицы 11, снижение затрат на единицу товарной продукции имелось только в черной металлургии и промышленности строительных материалов. Этому способствовали как внешние, так и внутренние факторы. Среди внешних факторов особо выделим рост цен на производственные ресурсы и оборудование. Среди внутренних — рост переменных издержек, связанный с расходом средств на хранение и покупку ресурсов впрок, возникающими проблемами сбыта готовой продукции. Росту себестоимости продукции и усложнению финансового положения предприятий

Затраты на 1 рубль продукции (копеек)

Отрасли промышленности	1990 год	1998 год*
Черная металлургия	80,8	63,1
Строительных материалов	94,9	91,7
Машиностроение и металлообработка	84,5	89,4
Пищевая	84,0	87,1
Лесная, деревообрабатывающая и целлюлозно-бумажная	87,8	100,0
Химическая	75,9	77,6
Легкая	86,9	107,9

* Данные за III квартал 1998 года.

также способствовало возрастание постоянных издержек, связанных с недостаточной загрузкой производственных мощностей и излишней занятостью на промышленных предприятиях. Использование имеющихся резервов снижения себестоимости, как внутренних, так и внешних, — обязательное условие эффективного функционирования точек роста.

Анализ финансовых результатов

Финансовые результаты деятельности предприятий отрасли характеризуются прежде всего суммой полученной ими прибыли и уровнем рентабельности. Прибыль — это величина полученного чистого дохода. Рентабельность — показатель относительный, показывающий соотношение эффекта с наличными или использованными ресурсами. Рентабельность производства, как правило, исчисляется путем отношения валовой прибыли к сумме затрат на реализованную продукцию. Это соотношение показывает, сколько предприятие имеет прибыли с каждого рубля, затраченного на производство и реализацию продукции.

Таблица 12

Рентабельность отраслей промышленности, в %

Отрасли	1990 год	1998 год
Промышленность в целом	20,8	20,8
Черная металлургия	23,7	24,8
Машиностроение и металлообработка	20,6	12,2
Химическая	31,7	23,6
Лесная, деревообрабатывающая и целлюлозно-бумажная	17,8	12,3
Строительных материалов	2,2	12,1
Легкая	16,0	2,9
Пищевая	15,8	24,4

Как видно из данных таблицы 12, наиболее рентабельными в промышленности области являются черная металлургия, пищевая и химическая отрасли. За период с 1990 по 1998 гг. показатель рентабельности возрос в черной металлургии и пищевой промышленности. Имело место повышение рентабельности и в промышленности строительных материалов. В остальных отраслях рассматриваемый показатель значительно снизился, особенно резко — в легкой промышленности, машиностроении и металлообработке.

Одной из причин такого положения являются объективные трудности, с которыми столкнулись предприятия при переходе к рынку. Высокие темпы инфляции практически полностью обесценили оборотные фонды предприятий и лишили их собственных оборотных средств. Хозяйствующие субъекты стали использовать амортизационные отчисления на текущие расходы, тем самым подрывая воспроизводственную базу предприятий. Сокращение уровня спроса на выпускаемую продукцию привело к невозможности компенсировать постоянно растущие издержки за счет повышения цен.

Но снижение рентабельности производства — это и следствие принимаемых государственными органами решений. Практически 75% своей доходной части предприятия вынуждены направлять на уплату налогов. Высокая налоговая нагрузка негативно влияет на возможности развития производства и совершенствование производственного потенциала. Это привело к другой крайности: стремлению сокрыть доходы. Пожалуй, оно стало своеобразным увлечением руководителей предприятий.

* * *

Сжатый сравнительный анализ функционирования отраслей промышленности области уже дал возможность увидеть отдельные позиции, с которых можно обеспечить более эффективное развитие промышленного производства. Однако продолжим исследовательское движение вперед — к рейтинговой оценке.

3.2 Выбор первоочередных точек роста в промышленности

В качестве основных показателей для рейтинговой оценки отраслей промышленности были взяты:

- среднегодовая выработка продукции на одного работающего, рассчитанная как отношение объема выпущенной промышленной продукции к численности промышленно-производственного персонала отрасли;
- показатель фондоотдачи, рассчитанный как отношение стоимости произведенной продукции промышленности к среднегодовой стоимости основных фондов;
- показатель рентабельности производства, рассчитанный как отношение валовой прибыли, полученной предприятиями промышленности, к сумме затрат по реализованной продукции;

- показатель затрат на 1 рубль товарной продукции, рассчитанный как отношение общей суммы затрат на производство и реализацию продукции к стоимости произведенной продукции в действующих ценах;

- показатель, характеризующий обеспеченность производства отрасли собственными сырьевыми ресурсами. Для определения данного показателя применялся коэффициент, рассчитанный экспертным путем с использованием системы уровней в десятичном исчислении (1-3 — низкий уровень, 4-6 — средний уровень, 7-10 — высокий уровень).

В основу сведения вышеперечисленных показателей в обобщающий (интегральный) положен метод многомерного сравнительного анализа, основные принципы которого изложены в предыдущем разделе. Однако в конкретных расчетах, которые последуют ниже, были некоторые особенности.

На первом этапе производился выбор и обоснование системы показателей, по которым будут оцениваться исследуемые отрасли. На основе собранных данных была сформирована матрица исходных данных. Затем в каждом столбце матрицы определялся максимальный элемент (назовем его эталоном), который принимался за единицу. Все элементы этого столбца делились на показатель эталона. В результате была создана матрица стандартизованных коэффициентов. Если с экономической точки зрения лучшим являлось минимальное значение показателя, то шкала расчета менялась таким образом, чтобы наименьшему результату соответствовала наибольшая величина показателя. В рассматриваемом нами случае за эталон брались показатели следующих отраслей: по производительности труда — химическая промышленность, по фондоотдаче — пищевая промышленность, по затратам на 1 руб. продукции и рентабельности — черная металлургия. Причем, когда рентабельность отрасли имела отрицательное значение, коэффициент рентабельности брался равным нулю.

На следующем этапе все элементы матрицы возводились в квадрат, после чего результаты складывались по строкам и из полученной суммы извлекался квадратный корень. В заключение на основе полученных рейтинговых оценок (R) было определено место каждой отрасли по результатам хозяйствования.

Матрица исходных данных представлена в таблице 13. Мы не будем ее комментировать, поскольку об этом уже говорилось достаточно подробно.

Опуская промежуточные расчеты, сделанные по матричным данным, сразу представим рейтинговые оценки в коэффициентных показателях (k) в таблице 14.

Таблица 13

**Матрица исходных данных для рейтинговой оценки
промышленного комплекса Вологодской области за 1998 год**

Отрасли	Производительность труда, тыс. руб. / чел.	Фондо- отдача, руб./ руб.	Рентабель- ность, в %	Затраты на 1 руб. продук- ции, копеек
Промышленность в целом	0,18	0,92	20,8	71,5
Черная металлургия	0,36	1,12	24,8	63,1
Лесная, деревообрабатываю- щая и целлюлозно-бумажная	0,05	0,75	12,3	100,0
Машиностроение и металлообработка	0,07	0,50	12,2	89,4
Пищевая	0,17	3,12	16,5	87,1
Легкая	0,02	0,61	2,9	107,9
Химическая	0,39	0,78	23,6	77,6
Строительных материалов	0,13	0,51	12,1	91,7

Таблица 14

**Результаты рейтинговой оценки отраслей промышленности
Вологодской области за 1998 год**

Отрасли	к фон- доот- дачи	к произ- води- тель- ности	к за- трат на 1 руб.	к рен- табель- ности	к обеспе- ченности собств. ре- сурсами	Ранг (R)
Черная металлургия	0,130	0,852	1	1	0,040	1,727
Химическая	0,063	1	0,661	0,906	0,040	1,634
Пищевая	1	0,190	0,525	0,266	0,640	1,619
Лесная, деревообрабаты- вающая и целлюлозно- бумажная	0,058	0,016	0,398	0,246	1	1,311
Строительных материалов	0,028	0,111	0,547	0,238	0,360	1,133
Машиностроение и металлообработка	0,026	0,032	0,441	0,242	0,250	0,995
Легкая	0,038	0,003	0,342	0,014	0,040	0,662

Как видно из этой таблицы, лидирующее положение по итогам рейтинговой оценки среди отраслей промышленного комплекса Вологодской области занимают: черная металлургия, химическая промышленность. Это обусловлено относительно высокими показателями, характеризующими использование трудовых и производственных ресурсов, что связано с устойчивым

финансовым состоянием отрасли, а также относительно низким уровнем себестоимости выпускаемой продукции.

Третье место по результатам рейтинговой оценки занимает пищевая промышленность. Достаточно высокое значение рангового показателя данной отрасли объясняется рядом других, не обозначенных выше факторов. Это довольно высокая обеспеченность отрасли местными сырьевыми ресурсами, небольшая длительность производственного цикла, высокая оборачиваемость средств и устойчивый платежеспособный спрос на выпускаемую продукцию.

На четвертом месте среди отраслей промышленности по данным рейтинговой оценки находится лесная, деревообрабатывающая и целлюлозно-бумажная промышленность. Во многом это обусловлено высоким коэффициентом обеспеченности отрасли собственной сырьевой базой (он определен экспертами как максимальный), поэтому приоритетное развитие лесной промышленности, рассредоточенной по всей территории региона, должно быть предметом наибольшего внимания региональных органов управления.

Территориальные аспекты проблемы авторами было решено рассмотреть особо. Исходной посылкой здесь явилось то обстоятельство, что специализация хозяйства в решающей степени основывается на территориальной дифференциации природных и экономических условий. Там, где условия более благоприятны относительно других мест, складываются предпосылки для организации производства определенных видов продукции, затраты на которые будут меньше, чем при других вариантах размещения аналогичных производств.

Отечественная методика выявления отраслей специализации основывается на принципе сопоставления «веса» отдельных отраслевых показателей в регионе и стране в целом. Расчеты производятся по валовой продукции, основным промышленным фондам и численности промышленно-производственного персонала с использованием следующей общей формулы:

$$K_{отр.к} = \frac{O_p}{P_p} * 100 \div \frac{O_c}{P_c} * 100, \text{ где}$$

$K_{отр.к}$ — коэффициент отраслевой концентрации;

O_p — отрасль района; O_c — отрасль страны;

P_p — все промышленное производство района;

P_c — все промышленное производство страны.

В случае, когда расчетные показатели больше или равны 1, исследуемые отрасли выступают как отрасли рыночной специализации.

Расчет коэффициента отраслевой концентрации на территории Вологодской области проводился на базе статистических данных по валовой продукции за 1998 год. Результаты проведенных расчетов представлены в таблице 15.

**Расчет коэффициента отраслевой концентрации производства
на территории Вологодской области**

Отрасли	Удельный вес отраслей в общем объеме производства		Коэффициент отраслевой концентрации
	Вологодская область	Россия	
Промышленность в целом	100	100	x
Черная металлургия	57,7	7,5	7,693
Химическая	12,2	7,0	1,743
Лесная, деревообрабатывающая и целлюлозно-бумажная	5,6	3,9	1,436
Пищевая	6,1	12,0	0,508
Легкая	0,6	1,3	0,462
Машиностроение и металлообработка	4,9	18,3	0,268
Строительных материалов	1,0	4,1	0,244

Как свидетельствуют данные этой таблицы, ведущими отраслями специализации Вологодской области являются: черная металлургия; химическая промышленность; лесная, деревообрабатывающая и целлюлозно-бумажная промышленность. Это означает их большую экономическую значимость в народном хозяйстве страны, с одной стороны, а с другой — необходимость учета при определении перспектив их развития общенациональных потребностей. Что касается других отраслей, и прежде всего пищевой, то тут упор при определении перспектив развития необходимо делать на внутриобластные потребности. Хотя следует заметить, что это утверждение относительно: оно касается отрасли, а не конкретных изделий (скажем, таких, как-то: подшипники качения, льняные ткани, вологодские кружева, изделия чернения по серебру, вологодское масло и т.д.).

Таким образом, сопоставляя результаты рейтинговой оценки и анализа отраслевой структуры региона с позиции общественного разделения труда, можно сделать следующий вывод: приоритетными точками роста в промышленности области являются черная металлургия, пищевая, химическая и лесобрабатывающая промышленность. Расширение производства в этих отраслях и связанное с этим увеличение занятости населения и поступлений в бюджет создадут основу для решения многих социально-экономических проблем региона.

Предприятия черной металлургии и химической промышленности сосредоточены в Череповецком промышленном узле. Однако повышение эффективности их работы имеет большое значение для экономики всей области, поэтому анализу хозяйственной деятельности черной металлургии и химической промышленности, а также обоснованию направлений их дальнейшего развития необходимо уделять максимальное внимание.

Лесная, деревообрабатывающая и целлюлозно-бумажная промышленность, а также пищевая промышленность — это вторая группа отраслей, являющихся точками роста. Они рассредоточены по всей территории области.

В этой связи авторами для поиска методов локализации научного обоснования первоочередных точек экономического роста проведена рейтинговая оценка функционирования лесопромышленного комплекса области.

3.3 Рейтинговая оценка лесопромышленного комплекса области

Оценка состояния и перспектив лесопромышленного комплекса Вологодской области на уровне территорий включала в себя три этапа:

1. *Определение коэффициента отраслевой концентрации* лесопромышленного комплекса в разрезе административно-территориальных образований области.

2. *Построение локальных рейтингов*, с помощью которых осуществлялось ранжирование исследуемых объектов по определенному признаку на базе выбранного метода агрегирования.

3. *Объединение локальных рейтингов в сводный рейтинг* на базе единого методического инструментария.

Коэффициент отраслевой концентрации комплекса рассматривался в качестве характеристики представленности данной отрасли экономической деятельности в разрезе территорий региона. Коэффициент определялся через отношение удельного веса отраслей лесопромышленного комплекса в структуре производства района к удельному весу той же отрасли в области. В случае, когда расчетный коэффициент был больше или равен единице, данная отрасль принималась как отрасль специализации на исследуемой территории. Определение коэффициента отраслевой специализации по районам проводилось по валовой продукции на базе данных облкомстата за 1998 год.

Как видно из данных таблицы 16, коэффициенты отраслевой концентрации лесопромышленного комплекса по районам области колеблются от 1,41 до 16,79. Высок показатель коэффициента отраслевой концентрации в таких районах, как Междуреченский, Белозерский, Вашкинский, Сямженский, Вытегорский, Вожегодский, Сокольский, Бабаевский, Бабушкинский, Харовский. Это указывает на то, что здесь предприятиям лесопромышленного комплекса легче адаптироваться к рыночным условиям и они имеют более широкие потенциальные возможности для выпуска продукции на базе собственных сырьевых, производственных и трудовых ресурсов.

**Коэффициенты отраслевой концентрации
лесопромышленного комплекса области в территориальном разрезе**

Районы	Удельный вес отраслей лесного комплекса в структуре производства района	к отраслевой концентрации
Бабаевский	66,1	10,91
Бабушкинский	60,6	10,82
Белозерский	84,4	15,07
Вашкинский	80,8	14,43
Великоустюгский	43,5	7,77
Верховажский	67,8	12,1
Вожегодский	70,3	12,55
Вытегорский	75,6	13,50
Грязовецкий	47,1	8,41
Кадуйский	20	3,57
Кирилловский	50,7	9,05
К.-Городецкий	20,6	3,68
Междуреченский	94,0	16,79
Никольский	41,0	7,32
Нюксенский	43,0	7,68
Сокольский	61,5	10,98
Сямженский	76,0	13,57
Тарногский	61,5	10,98
Тотемский	32,8	5,86
У.-Кубинский	34,0	6,07
Устюженский	25,0	4,46
Харовский	56,0	10,0
Чагодощенский	9,0	1,61
Череповецкий	7,9	1,41
Шекснинский	43,8	7,82

Построение локальных рейтингов для каждой районной территории проводилось по следующим направлениям:

- рейтинг, характеризующий ресурсный потенциал лесопромышленного комплекса территориальной системы;
- рейтинг обеспеченности лесопромышленного комплекса территории транспортной инфраструктурой;
- рейтинг эффективности производственной деятельности лесопромышленного комплекса, сформировавшегося на территории.

Остановимся на каждом из них.

А. Рейтинг, характеризующий ресурсный потенциал лесопромышленного комплекса территориальной системы.

Основным фактором, влияющим на уровень и темпы развития отраслевой системы в территориальном разрезе, является наличие природных ресур-

сов. Оценка ресурсного потенциала лесопромышленного комплекса в территориальном разрезе проводилась по следующим показателям:

- коэффициенту, характеризующему обеспеченность территории лесными ресурсами. Он определялся как отношение общего запаса древесины на данной территории к общему запасу древесины в целом по области;
- коэффициенту лесистости (отношение покрытой лесом площади к общей площади исследуемой территории);
- коэффициенту степени использования лесных ресурсов на исследуемой территории (отношение расчетной лесосеки к фактически использованному объему лесных ресурсов на данной территории);
- коэффициенту, характеризующему качественный состав лесных ресурсов (отношение запаса хвойной древесины к общему запасу древесины в структуре спелых и перестойных лесов).

Таблица 17

Матрица исходных данных для оценки ресурсного потенциала лесного комплекса области в территориальном разрезе

Районы	к обеспеченности лесными ресурсами, %	к лесистости	к использования лесных ресурсов	к качеств. состава
Бабаевский	5,85	0,64	0,46	0,63
Бабушкинский	6,17	0,77	0,15	0,45
Белозерский	3,30	0,70	0,56 ✓	0,57
Вашкинский	1,83	0,74	0,54 ✓	0,72
Великоустюгский	6,43	0,87	0,54 ✓	0,59
Верховажский	2,78	0,78	0,52 ✓	0,72
Вожегодский	4,03	0,79	0,80 ✓	0,57
Вологодский	3,31	0,49	0,22	0,05
Вытегорский	8,42	0,74	0,49 ✓	0,67
Грязовецкий	5,35	0,72	0,21	0,08
Кадуйский	1,75	0,51	0,25	0,40
Кирилловский	2,43	0,65	0,28	0,51
К.-Городецкий	6,03	0,81	0,18	0,40
Междуреченский	2,87	0,70	0,14	0,17
Никольский	6,73	0,84	0,15	0,27
Нюксенский	3,80	0,69	0,18	0,41
Сокольский	3,19	0,66	0,34	0,20
Сямженский	3,19	0,78	0,23	0,52
Гарногский	3,49	0,77	0,37	0,54
Тотемский	6,22	0,78	0,31	0,46
У.-Кубинский	1,51	0,56	0,30	0,36
Устюженский	1,60	0,48	0,43	0,48
Харовский	3,12	0,72	0,18	0,33
Чагодощенский	1,24	0,63	0,37	0,71
Череповецкий	3,72	0,46	0,14	0,23
Шекснинский	1,62	0,54	0,21	0,17

Рассмотренные показатели рассчитывались по данным комплексного территориального кадастра природных ресурсов Вологодской области за 1998 год. Результаты проведенных расчетов представлены в таблице 17.

Данные таблицы показывают, что наиболее обеспечены лесными ресурсами Вытегорский, Никольский, Кичменгско-Городецкий, Великоустюгский, Бабушкинский, Тотемский, Бабаевский районы. Наибольшее значение показателя лесистости имеют Великоустюгский, Кичменгско-Городецкий, Никольский, Верховажский, Сямженский, Тотемский, Гарногский, Вожегодский, Бабушкинский районы. Наиболее полно используются лесные ресурсы в Вожегодском, Вашкинском, Великоустюгском, Верховажском, Устюженском, Сокольском районах. Самый высокий качественный состав имеют лесные ресурсы в Верховажском, Вашкинском, Чагодощенском, Вытегорском, Белозерском, Великоустюгском, Кирилловском и Тотемском районах.

Таблица 18

Оценка ресурсного потенциала лесопромышленного комплекса области в территориальном разрезе

Районы	к обеспеченности лес. ресурсами	к лесистости	к использования лесных ресурсов	к качеству состава лесных ресурсов	Ранг (R)
Великоустюгский	0,5836	1,0000	0,4628	0,6630	1,6460
Вожегодский	0,2292	0,8274	1,0000	0,6101	1,6330
Верховажский	0,1093	0,8019	0,4162	1,0000	1,5256
Сямженский	0,1435	0,8080	0,8020	0,5252	1,5095
Вашкинский	0,0474	0,7194	0,4568	0,9843	1,4859
Вытегорский	1,0000	0,7274	0,3827	0,0523	1,4705
Бабаевский	0,4837	0,5342	0,3322	0,7659	1,4546
Белозерский	0,1540	0,6405	0,4982	0,6129	1,3804
Тотемский	0,5451	0,8124	0,1482	0,3958	1,3789
Бабушкинский	0,5363	0,7922	0,0370	0,3918	1,3256
Никольский	0,6388	0,9382	0,0351	0,1376	1,3228
К.-Городецкий	0,5131	0,8695	0,0484	0,3128	1,3205
Гарногский	0,1716	0,7740	0,2130	0,5654	1,3130
Чагодощенский	0,0218	0,5230	0,2118	0,9663	1,3126
Кирилловский	0,0830	0,5614	0,1227	0,5009	1,1261
Нюксенский	0,2043	0,6297	0,0516	0,3162	1,0963
Грязовецкий	0,4042	0,6811	0,0698	0,0132	1,0809
Харовский	0,1375	0,6786	0,0525	0,2039	1,0356
Устюженский	0,0363	0,3051	0,2910	0,4368	1,0340
Сокольский	0,1463	0,5730	0,1754	0,0747	0,9846
Междуреченский	0,1165	0,6474	0,0291	0,0556	0,9212
У.-Кубинский	0,0323	0,4119	0,1407	0,2421	0,9094
Кадуйский	0,0433	0,3465	0,1011	0,3072	0,8934
Череповецкий	0,1952	0,2818	0,0327	0,1000	0,7808
Вологодский	0,1550	0,3158	0,0755	0,0057	0,7430
Шекснинский	0,0371	0,3853	0,0673	0,0556	0,7384

При определении ранговых показателей за эталон (единицу) брались: по обеспеченности территорий лесными ресурсами — Вытегорский район, по показателю лесистости — Великоустюгский район, по уровню использования лесных ресурсов — Вожегодский район, по качественному составу — Верховажский район.

Выше представлены результаты ранжирования территорий Вологодской области по ресурсному потенциалу лесного комплекса (табл. 18), рассчитанные на базе многомерного сравнительного анализа.

По совокупности рассматриваемых показателей лидирующее положение заняли Великоустюгский, Вожегодский, Верховажский, Сямженский, Вашкинский, Вытегорский, Бабаевский, Белозерский и Тотемский районы.

Б. Рейтинг обеспеченности лесопромышленного комплекса территории транспортной инфраструктурой

Таблица 19

**Оценка состояния транспортной инфраструктуры
лесопромышленного комплекса области в разрезе территорий**

Районы	Обеспеченность транспортной инфраструктурой по данным экспертов	k обеспеченности в отношении к эталону
Белозерский	6,8	1,0000
Вологодский	6,5	0,9137
Сокольский	6,5	0,9137
Чагодощенский	6,5	0,9137
Шекснинский	6,5	0,9137
Великоустюгский	6,3	0,8583
Череповецкий	6,3	0,8583
Вашкинский	6,0	0,7785
Вожегодский	6,0	0,7785
Грязовецкий	6,0	0,7785
Харовский	6,0	0,7785
Устюженский	5,8	0,7275
Бабаевский	5,5	0,6542
Вытегорский	5,3	0,6075
Кадуйский	4,8	0,4983
Кирилловский	4,8	0,4983
Верховажский	4,3	0,3999
Сямженский	4,3	0,3999
Тарногский	4,0	0,3460
Тотемский	3,8	0,3123
Бабушкинский	3,3	0,2325
Междуреченский	3,3	0,2325
У.-Кубинский	3,0	0,1946
Никольский	2,8	0,1696
К.-Городецкий	2,5	0,1352
Нюксенский	2,5	0,1352

При размещении отраслей лесопромышленного комплекса важное место занимает транспортный фактор, поскольку он обеспечивает экономические связи между предприятиями и районными центрами, между производителями лесной продукции, способствует освоению лесных ресурсов и улучшению территориальной организации хозяйства всего региона. Для оценки транспортного рейтинга применялся коэффициент, рассчитанный экспертным путем с использованием системы уровней в десятичном исчислении (1-3 — низкий уровень, 4-6 — средний уровень, 7-10 — высокий уровень). Затем он был переведен в эталонный показатель. Результаты расчета данного рейтинга представлены в таблице 19.

Как видно из данных таблицы, наиболее обеспечены транспортными путями для освоения лесосечного фонда Белозерский, Вологодский, Сокольский, Чагодощенский, Череповецкий, Вашкинский, Вожегодский, Грязовецкий и Харовский районы.

В. Рейтинг эффективности производственной деятельности лесопромышленного комплекса области.

Вследствие недостаточности статистических данных этот рейтинг базировался на применении двух показателей:

- производительности труда, рассчитываемой как отношение объема выпущенной продукции к численности промышленно-производственного персонала, занятого в лесной отрасли данной территории;
- рентабельности продукции, определяемой через отношение валовой прибыли к объему выпускаемой продукции. В случае когда предприятия лесной отрасли на данной территории работали с убытком, коэффициент рентабельности брался равным нулю.

Таблица 20

Матрица исходных данных для выявления эффективности производственной деятельности лесного комплекса области в территориальном разрезе (1998 год)

Районы	Производительности труда, тыс. руб./чел.	Рентабельность, %*
1	2	3
Бабаевский	59.2	11,0
Бабушкинский	27.0	0
Белозерский	81.3	28,8
Вашкинский	46.3	1,2
Великоустюгский	49.9	10,8
Верховажский	9.7	0
Вожегодский	52.7	9,9
Вытегорский	64.2	17,6
Грязовецкий	36.3	0
К.-Городецкий	19.6	0
Междуреченский	47.1	0
Никольский	23.6	13,8
Нюксенский	21.8	0

1	2	3
Сокольский	43.2	0
Тотемский	68.2	0,4
Устюженский	24.6	0
Харовский	32.4	7,3
Чагодощенский	19.5	4,8
Череповецкий	45.4	0

*По крупным и средним предприятиям.

На базе показателей построена матрица, данные которой представлены в таблице 20. На ее основе и был определен рейтинг территорий по эффективности производственной деятельности лесопромышленных предприятий (табл. 21).

Таблица 21

Оценка эффективности производственной деятельности лесопромышленного комплекса Вологодской области в территориальном разрезе

Районы	k производи- тельности труда	k рентабельности	Ранг (R)
Белозерский	1,0000	1,0000	1,4142
Вытегорский	0,3879	0,3753	0,8736
Тотемский	0,4955	0,0002	0,7041
Бабаевский	0,2806	0,1463	0,6534
Вожегодский	0,1762	0,1190	0,5433
Великоустюгский	0,1419	0,1400	0,5309
Никольский	0,0071	0,2303	0,4872
Междуреченский	0,1131	0	0,3363
Вашкинский	0,1052	0,6018	0,3271
Череповецкий	0,0975	0	0,3122
Харовский	0,0252	0,0651	0,3005
Сокольский	0,0796	0	0,2821
Грязовецкий	0,0396	0	0,1990
Чагодощенский	0,0033	0,0282	0,1775
Бабушкинский	0,0123	0	0,1109
Устюженский	0,0084	0	0,0917
Нюксенский	0,0051	0	0,0714
К. -Городецкий	0,0034	0	0,0583
Верховажский	0,0002	0	0,0141

Полученные данные свидетельствуют, что наиболее эффективно используются производственные и трудовые ресурсы в Белозерском, Вытегорском, Тотемском, Бабаевском, Вожегодском и Великоустюгском районах.

На базе трех построенных локальных рейтингов был сформирован сводный рейтинг оценки лесопромышленного комплекса области в территориальном разрезе. Он представлен в таблице 22.

**Сводный рейтинг оценки лесопромышленного комплекса
Вологодской области в территориальном разрезе**

Районы	к обеспеченности лесными ресурсами	к лесистости	к использования лесных ресурсов	к качественного состава лесных ресурсов	к обеспеченности транспортной инфраструктурой	к эффективности производственной деятельности	Ранг (R)
Белозерский	0,1540	0,6405	0,4982	0,6129	1,0000	2,0000	4,9056
Великоустюгский	0,5836	1,0000	0,4628	0,6630	0,8583	0,2819	3,8496
Вожегодский	0,2292	0,8274	1,0000	0,6101	0,7785	0,2952	3,7404
Вытегорский	1,0000	0,7274	0,3827	0,0523	0,6075	0,7632	3,5331
Бабаевский	0,4837	0,5342	0,3322	0,7659	0,6542	0,4269	3,1971
Вашкинский	0,0474	0,7194	0,4568	0,9843	0,7785	0,1070	3,0934
Верховажский	0,1093	0,8019	0,4162	1,0000	0,3999	0,0002	2,7275
Тотемский	0,5451	0,8124	0,1482	0,3958	0,3123	0,4957	2,7095
Чагодощенский	0,0218	0,5230	0,2118	0,9663	0,9137	0,0315	2,6681
Никольский	0,6388	0,9382	0,0351	0,1376	0,1696	0,2374	2,1567
Бабушкинский	0,5363	0,7922	0,0370	0,3918	0,2355	0,0123	2,0051
Грязовецкий	0,4042	0,6811	0,0698	0,0132	0,7785	0,0396	1,9864
Сокольский	0,1463	0,5730	0,1754	0,0747	0,9137	0,0796	1,9627
Харовский	0,1375	0,6786	0,0525	0,2039	0,7785	0,0903	1,9413
К.-Городецкий	0,5131	0,8695	0,0484	0,3128	0,1352	0,0034	1,8824
Устюженский	0,0363	0,3051	0,2910	0,4368	0,7275	0,0084	1,8051
Череповецкий	0,1952	0,2818	0,0327	0,1000	0,8583	0,0975	1,5655
Нюксенский	0,2043	0,6297	0,0516	0,3162	0,1352	0,0051	1,3421
Междуреченский	0,1165	0,6474	0,0291	0,0556	0,2355	0,1131	1,1972

Обратим внимание на то, что чем выше обобщающий ранговый показатель территории, тем выше ее адаптированность к рыночным условиям и тем больше возможность эффективно использовать производственные, сырьевые и трудовые ресурсы предприятий. Подобные характеристики присущи таким территориям, как Белозерский, Великоустюгский, Вожегодский, Вытегорский, Бабаевский, Вашкинский, Верховажский, Тотемский, Чагодощенский, Никольский, Бабушкинский, Грязовецкий, Харовский и Сокольский районы. Они и являются территориальными точками роста в лесохозяйственном комплексе области.

4. ОСОБЕННОСТИ ОБОСНОВАНИЯ ТОЧЕК РОСТА В АГРАРНОМ СЕКТОРЕ

Сельское хозяйство Вологодской области занимает весомое место в производстве валового регионального продукта. В 1998 году доля его продукции в ВРП составила 7,2%, а в производстве товаров — 10,5%. В сельском хозяйстве трудится около 60 тыс. человек, или 10,5% экономически активного населения. Обратим особое внимание и на то, что область располагает, несмотря на жесткость природно-климатических условий, немалыми ресурсами сельскохозяйственных угодий (1,2 млн. га, в т.ч. 0,8 млн. га пашни), имеет возможности высокоэффективно вести на собственных кормах скотоводство, обеспечивать молочно-мясной продукцией, картофелем, овощами открытого грунта не только местное население, но и поставлять их в другие регионы страны. Здесь сформировалась мощная база промышленного птицеводства и свиноводства. В области имеется многовековой опыт выращивания ценнейшей технической культуры — льна-долгунца. Сельское хозяйство Вологодчины играет исключительно важную роль в обеспечении продовольственной безопасности европейского Севера, ибо дает почти половину валовой продукции сельского хозяйства этой обширной территории.

К сожалению, вследствие ошибок в проведении реформ аграрное производство в области снизило свою результативность, что видно из данных таблицы 23. В 1998 году произведено по всем категориям хозяйств продукции земледелия и животноводства на 17% меньше, чем в 1991 году. Резко сократилось производство в крупных сельскохозяйственных предприятиях. Уменьшились посевные площади и поголовье продуктивного скота. Многие сельхозпредприятия убыточны.

Таблица 23

Динамика сельскохозяйственного производства Вологодской области

Показатели	1991 г.	1993 г.	1995 г.	1997 г.	1998 г.	1998 г. в % к 1991 г.
Продукция сельского хозяйства во всех категориях хозяйств в сопоставимых ценах 1994 г., млрд. руб. в т.ч. сельскохозяйственных предприятий	770	667	836	712	637	83
	495	386	337	293	324	65
Посевная площадь в сельхозпредприятиях, тыс. га	733	694	651	642	650	88,6
Поголовье крупного рогатого скота во всех категориях хозяйств (на конец года), тыс. голов в т.ч. коров	687,4	515,1	438,9	368,0	327,6	56
	249,4	230,4	201,1	177,0	166,1	67
Произведено в хозяйствах всех категорий, тыс. тонн мяса (в живом весе) молока	156,0	142,0	112,0	84,0	87,6	56,2
	678,9	616,1	494,9	469,0	478,5	70,0
Удельный вес убыточных хозяйств, в %	5,9	10,3	61	93	80	x

Заметим, что сами условия ведения сельского хозяйства ставят его в неравноправное положение с другими отраслями. Это сезонность производства, замедленный оборот капитала, рассредоточенность на большой территории. В силу этих и других факторов сельхозпроизводству трудно противостоять отраслям-монополистам. Например, для значительного повышения производительности труда в сельском хозяйстве надо иметь более высокое органическое строение капитала, чем в промышленности. Сельское хозяйство оказалось в более тяжелой ситуации, чем другие отрасли производства, еще и потому, что цены на потребляемые в аграрной сфере области промышленные средства производства и ресурсы в 1998 году по сравнению с 1990 годом более чем в 5 раз опередили цены на совокупную сельскохозяйственную продукцию. В результате доля убыточных предприятий в сельском хозяйстве области оказалась намного выше, чем в других отраслях производства.

Анализ финансово-экономической деятельности агропромышленного комплекса показывает, что стабилизация обстановки и обеспечение положительных изменений, преодоление кризисных явлений здесь возможно только путем создания материальных и экономических предпосылок. Необходимо увеличение вложений средств в приобретение высокопроизводительных систем машин, строительство хранилищ продукции, помещений для животных, предприятий по переработке сельскохозяйственного сырья. Правительства практически всех стран осуществляют финансовую поддержку агропромышленного комплекса в этих делах, так как собственными силами вести расширенное воспроизводство на селе весьма трудно, а нередко и невозможно.

Однако в условиях области, как показывает опыт целого ряда хозяйств, и при сложившейся конъюнктуре отдельные отрасли сельскохозяйственного производства могут быть полюсами роста областной экономики.

Как и в других отраслях экономики, для определения точек роста в сельском хозяйстве вполне пригоден показатель рентабельности.

Данные таблицы 24 показывают, что в 1991 году высокую рентабельность сельскохозяйственные предприятия области имели от реализации овощей открытого грунта, картофеля, льнопродукции, яиц, молока, крупного рогатого скота, свиней. Весьма эффективной была реализация продукции животноводства в переработанном виде. В целом отрасли животноводства и растениеводства были рентабельны (соответственно 46,9% и 80,3%).

Совершенно другую картину мы видим по итогам 1998 года. Из продуктов растениеводства рентабельными (с учетом дотаций) оказались зерно, семена льна, овощи защищенного и открытого грунта, а также картофель. Однако в целом растениеводство дало убыток. В животноводстве рентабельной была лишь реализация яиц, свиней и меда. Большие убытки принесли производство и реализация молока, крупного рогатого скота и льнопродукции — ведущие отрасли специализации сельскохозяйственных предприятий области.

В этой связи целесообразно использовать для оценки эффективности показатель удельных издержек производства на единицу сельскохозяйственной продукции.

**Рентабельность реализованной продукции
в сельскохозяйственных предприятиях области (в процентах)**

Виды реализованной продукции	1991 год	1998 год	
		без дотаций	с учетом дотаций
Зерно	+4,1	-11,4	+50,4
Продукция льноводства	+135,0	-57,4	-4,1
в т.ч. льносемена	+89,3	+20,0	+20,0
льнотреста	+119,4	-54,2	-54,2
льносоломка	+186,2	-65,8	-65,8
Картофель	+144,9	+32,3	+37,3
Овощи открытого грунта	+275,7	+40,4	+41,9
Овощи защищенного грунта	+74,4	+2,4	+2,7
Ягоды	+40,4	-1,7	-1,7
<i>Растениеводство в целом</i>	+80,3	-5,7	+49,7
Крупный рогатый скот	+57,2	-54,5	-53,5
Свины	+60,6	-11,1	+9,2
Птица всякая	-11,8	-66,6	-66,6
Молоко цельное	+30,4	-14,7	-1,3
Яйца	+84,5	+39,7	+55,0
Мед	-35,0	+76,9	+76,9
<i>Продукция животноводства в переработанном виде</i>			
молочная	+89,7	-2,6	-2,6
мясо скота	+18,6	-50,6	-50,6
мясо птицы	+37,2	-30,9	-30,9
<i>Животноводство в целом</i>	+46,9	-22,5	-12,8
Продукция переработки покупного сырья	н.с.	+13,2	+13,2
Продукция подсобных производств и промыслов	н.с.	-0,9	-0,9

Однако и этим в сельском хозяйстве ограничиваться при анализе эффективности нельзя. Здесь важнейшим фактором производства выступает земля, поэтому уровень ее использования также должен быть в основе измерений эффективности аграрного сектора. Наиболее весомым при этом является исчисление производства основных видов сельскохозяйственной продукции на единицу сельскохозяйственных угодий (или 100 га).

Посмотрим на данный показатель в ведущих отраслях — молочном и мясном скотоводстве (табл. 25). По производству молока на 100 га сельхозугодий сумели сохранить уровень интенсивности производства 1990 года только сельхозпредприятия Вологодского района (в 1990 году здесь было произведено 753 ц, а в 1998 году — 744 ц). В основном удержан уровень производства молока в сельхозпредприятиях Грязовецкого района (96%). Хозяйства Верховажского, Кирилловского, Чагодощенского, Вашкинского районов произвели молока в 1998 году на уровне 70% от его производства в 1990 году. В девяти районах области производство этого вида продукции сократилось наполовину и более. Особенно большой спад имел место в Бабаевском,

Бабушкинском, Белозерском, Вашкинском, Устюженском, Вытегорском районах.

Таблица 25

**Производство основных видов сельхозпродукции
на 100 га сельхозугодий в сельхозпредприятиях области**

Районы	Молоко, ц			Мясо в живом весе, ц		
	1990 год	1998 год	1998 г. в% к 1990 г.	1990 год	1998 год	1998 г. в% к 1990 г.
Бабаевский	441	217	49	51	28	55
Бабушкинский	274	119	43	35	20	57
Белозерский	403	201	50	46	20	43
Вашкинский	505	198	39	42	24	57
Великоустюгский	370	239	64	49	36	73
Верховажский	442	317	72	57	34	60
Вожегодский	300	156	52	39	21	54
Вологодский	753	744	99	221	149	67
Вытегорский	50	99	19	53	23	43
Грязовецкий	573	549	96	62	44	71
Кадуйский	396	238	60	49	23	47
Кирилловский	448	346	77	43	27	63
К.-Городецкий	266	141	53	39	21	54
Междуреченский	359	213	59	29	14	48
Никольский	241	119	49	28	14	50
Нюксенский	236	119	50	39	25	64
Сокольский	407	245	60	51	34	67
Сямженский	276	134	48	37	20	54
Тарногский	345	209	60	46	37	80
Тотемский	578	358	62	60	35	58
У.-Кубинский	450	290	64	36	32	89
Устюженский	491	241	49	62	23	37
Харовский	336	192	57	34	21	62
Чагодощенский	723	525	73	63	29	46
Череповецкий	530	301	57	279	242	87
Шекснинский	461	320	69	249	157	63
По области	437	300	69	89	60	67

По производству мяса на 100 га сельхозугодий наименьшее сокращение допустили сельхозпредприятия Усть-Кубинского, Череповецкого, Тарногского районов (89—80%). В 1,5 — 2 раза снизился уровень производства мяса в хозяйствах Шекснинского, Вологодского, Великоустюгского, Грязовецкого, Сокольского, Верховажского, Харовского, Вашкинского, Бабушкинского, Бабаевского, Вожегодского, Кирилловского, Кич.-Городецкого, Нюксенского, Сямженского, Тотемского, Харовского районов. А в хозяйствах Вытегорского, Чагодощенского, Устюженского, Междуреченского, Никольского, Кадуй-

ского, Белозерского районов производство мяса сократилось более чем в два раза.

Эти данные говорят о значительных потенциальных возможностях сельского хозяйства области и должны учитываться при оценке его перспектив.

В результате апробации различных вариантов рейтинговой оценки сельского хозяйства районов было решено провести ее в три этапа: на первом — сгруппировать районы области по имеющемуся производственному потенциалу сельскохозяйственных предприятий, находящихся на их территории; на втором — сделать группировку районов по результатам производственно-хозяйственной деятельности сельскохозяйственных предприятий; на третьем — объединить результаты двух первых группировок в интегрированную совокупность.

В качестве факторов для группировки районов по производственному потенциалу были взяты показатели 1998 года, отражающие состояние следующих ресурсов:

1) уровень землеобеспеченности (количество гектаров сельскохозяйственных угодий, приходящееся на 1 работника предприятия, занятого в сельскохозяйственном производстве);

2) уровень внесения органических удобрений (количество тонн физического веса в расчете на 1 гектар посева);

3) уровень внесения минеральных удобрений (количество центнеров действующего вещества в расчете на 1 гектар посева);

4) уровень обеспеченности скота кормами (количество заготовленных кормов в центнерах кормовых единиц в расчете на 1 условную голову скота);

5) фондовооруженность производства (стоимость основных производственных фондов сельскохозяйственного назначения в тысячах рублей в расчете на 1 работника предприятия, занятого в сельскохозяйственном производстве);

6) фондооснащенность производства (стоимость основных производственных фондов сельскохозяйственного назначения в тысячах рублей в расчете на 1 гектар сельскохозяйственных угодий);

7) энергообеспеченность производства (наличие энергетических мощностей в лошадиных силах в расчете на 100 га сельскохозяйственных угодий).

Разбивка районов на группы по этим факторам была проведена с помощью программы "Statgraphics". Результаты кластеризации представлены в таблице 26.

Средние показатели каждого кластера по всем избранным группам факторов выглядят так, как показано в таблице 27.

**Результаты кластеризации районов области
по уровню производственного потенциала (1998 г.)**

<i>1 кластер</i>	<i>2 кластер</i>	<i>3 кластер</i>
Вологодский Череповецкий	Вашкинский Грязовецкий Кадуйский Кирилловский Тотемский Чагодощенский Шекснинский	Бабаевский Бабушкинский Белозерский Великоустюгский Верховажский Вожегодский Вытегорский Кич.-Городецкий Междуреченский Никольский Нюксенский Сокольский Сямженский Тарногский Усть-Кубинский Устюженский Харовский

**Средние показатели факторов для группы районов
по уровню производственного потенциала**

Кластеры	Показатели						
	1	2	3	4	5	6	7
1 кластер	13,6	3,6	52,0	11,2	191,9	14,1	408,5
2 кластер	24,8	3,3	38,7	12,9	180,2	7,4	272,7
3 кластер	28,3	1,9	18,6	9,5	150,8	5,4	214,6

Расшифровка показателей: 1 — уровень землеобеспеченности; 2 — уровень внесения органических удобрений; 3 — уровень внесения минеральных удобрений; 4 — уровень обеспеченности скота кормами; 5 — фондовооруженность; 6 — фондооснащенность; 7 — энергообеспеченность.

Однако имеющийся производственный потенциал предприятия используют по-разному. В этой связи районы были разделены на группы по результатам сельскохозяйственного производства. Для такой группировки предприятий была подобрана совокупность показателей, отражающая как можно больше граней процесса сельскохозяйственного производства. Конкретно использовались следующие показатели:

1) урожайность зерновых культур (количество зерна, полученное с 1 гектара посева зерновых, в центнерах);

2) удой молока на 1 корову (исчисляется в килограммах, является главным критерием оценки использования продуктивных животных основного стада);

- 3) среднесуточный привес крупного рогатого скота, граммов;
- 4) среднесуточный привес свиней, граммов;
- 5) фондоотдача (количество полученной валовой продукции в сопоставлении с размером основных производственных фондов сельскохозяйственного назначения предприятия, в рублях, на 100 рублей основных производственных фондов сельскохозяйственного назначения);
- 6) производительность труда (величина валовой продукции в расчете на 1 работника предприятия, исчисляется в тысячах рублей на 1 человека);
- 7) производственные затраты, приходящиеся на 1 рубль выручки от реализации продукции, выражены в рублях.

В результате обработки групп районов по результативности производства выделены следующие кластеры, которые представлены в таблице 28.

Таблица 28

Результаты кластеризации районов области по итогам производственной деятельности (1998 г.)

1 кластер	2 кластер	3 кластер
Вологодский	Великоустюгский	Бабаевский
Грязовецкий	Верховажский	Бабушкинский
Череповецкий	Кадуйский	Белозерский
Шекснинский	Кирилловский	Вашкинский
	Тарногский	Вожегодский
	Тотемский	Вытегорский
	Усть-Кубинский	Кич.-Городецкий
	Устюженский	Междуреченский
	Чагодощенский	Никольский
		Нюксенский
		Сокольский
		Сямженский
		Харовский

Средние показатели кластеров по результативности сельского хозяйства по этим кластерам различаются так, как показано в таблице 29.

Таблица 29

Средние показатели для групп районов по результатам производства сельскохозяйственных предприятий

Кластеры	Показатели						
	1	2	3	4	5	6	7
1 кластер	10,9	3065,3	402,3	237,8	5,4	11811,5	1,04
2 кластер	9,3	2264,1	348,3	176,2	3,3	5246,7	1,33
3 кластер	7,3	1699,2	248,7	148,7	2,2	3233,9	1,78

Расшифровка показателей: 1 — урожайность зерновых культур; 2 — удой молока на 1 корову; 3 — среднесуточный привес крупного рогатого скота; 4 — среднесуточный привес свиней; 5 — фондоотдача; 6 — производительность труда; 7 — производственные затраты, приходящиеся на 1 рубль выручки от реализации продукции.

Наконец, группировку районов по производственному потенциалу сельхозпредприятий и группировку районов по результатам деятельности объе-

диници в одну, интегрированную группировку районов области, показывающую их ранг по уровню и степени использования производственного потенциала. Эти данные представлены в таблице 30.

Таблица 30

Ранжирование районов области по уровню и степени использования производственного потенциала сельскохозяйственных предприятий

Уровень производственного потенциала	Уровень результатов производства	Районы с соответствующими уровнями производственного потенциала и результатов производства сельхозпредприятий
Высокий	Высокий Средний Низкий	Вологодский, Череповецкий — —
Средний	Высокий Средний Низкий	Грязовецкий, Шекснинский Кадуйский, Кирилловский, Тотемский, Чагодощенский Вашкинский
Низкий	Высокий Средний Низкий	— Великоустюгский, Верховажский, Вожегодский, Тарногский, Усть-Кубинский, Устюженский Бабаевский, Бабушкинский, Белозерский, Вытегорский, Кич-Городецкий, Междуреченский, Никольский, Нюксенский, Сокольский, Сямженский, Харовский

✓ Таким образом, наиболее перспективными в сфере сельскохозяйственного производства области являются Вологодский, Череповецкий, Грязовецкий и Шекснинский районы. Ранги других районов видны из таблицы.

* * *

Какие же выводы вытекают из вышесказанного относительно выбора первоочередных точек роста в экономике Вологодской области.

Вывод первый. Во всех сферах экономики области имеются большие резервы для роста и повышения экономической эффективности реального сектора экономики на основе создания более благоприятных макроэкономических условий.

Вывод второй. Ввиду отсутствия в ближайшие годы реальных возможностей «инвестиционного бума» за счет федеральных и региональных источников, а также из-за слабости внутренних накоплений у большинства предприятий выход экономики области из кризиса и переход ее на траекторию устойчивого роста следует осуществлять не фронтально, а точечно.

Вывод третий. Точечный подход требует широкого применения разнообразных инструментов прямой и косвенной поддержки растущих производств, с одной стороны, и депрессивных секторов — с другой.

Вывод четвертый. Приоритетными в ближайшей перспективе в индустрии области являются: черная металлургия, химическая промышленность, отрасли лесопромышленного комплекса и пищевой промышленности. В сельском хозяйстве — это молочно-мясное скотоводство и льноводство.

Опираясь на проделанный путь в исследовании проблемы точечного роста, авторы предлагают следующий перечень основных принципов, задач и возможных вариантов их решения при выборе точек роста в экономике Вологодской области:

Принципы	Содержание задачи	Возможные варианты решений
Научная обоснованность	Экономико-математическое обоснование выбора	Необходима научно обоснованная концепция и использование современного инструментария для обоснования выбора точек роста. Следует широко использовать экономико-математические методы, особенно рейтинговые оценки
Обеспечение социально-экономических приоритетов	Согласование экономических интересов и социальных гарантий всех участников в соответствии с выявленными приоритетами	Рассматриваются различные социально-экономические критерии, прежде всего: обеспечения максимальной занятости, максимальной средней рентабельности, приоритета местных производителей, интересов социально незащищенных слоев населения
Адаптивность	Формирование представительного множества альтернативных вариантов решения задачи	Набор альтернативных вариантов реализации задач в точке роста, сценарных подходов и изменения параметров задачи
Ограниченность финансовых ресурсов и времени достижения программируемых рубежей	Выбор объемов и сроков финансирования программных мероприятий	Объемы финансирования, сроки реализации проектов небольшие (не превышают, как правило, 2-3 лет)
Вариантность источников и условий инвестирования	Выбор формы инвестирования	Либо прямое (бесплатное) инвестирование, либо льготные кредиты, либо лизинг. Используется также паевое инвестирование с распределением прибыли пропорционально паю

**1. КОНЦЕПЦИЯ СОЦИАЛЬНО-ЭКОНОМИЧЕСКОГО РАЗВИТИЯ
ЧЕРЕПОВЕЦКОГО РАЙОНА ДО 2002 ГОДА**

**1.1 Методологические аспекты концепции
развития муниципального района**

Современная наука управления выработала большой перечень регулирующих воздействий на ход развития городских, районных и других территориальных сообществ и образований. Они представляют собой систему поощрительных и ограничительных мер, позволяющих сбалансировать интересы всех слоев населения, добиться устойчивости в развитии хозяйства и получать в течение длительного времени максимально возможные доходы. Содержание такого управления заключается в том, чтобы прогнозировать развитие региона, сформировать механизмы, позволяющие реализовывать разработанные программы и нейтрализовать отрицательные тенденции в социально-экономических процессах.

Но управление этими процессами в условиях рыночной экономики осуществлять значительно сложнее, чем в централизованной плановой системе. Теперь хозяйствующие субъекты, становясь активными участниками товарно-денежных отношений, обладают экономической самостоятельностью и отвечают за результаты своей хозяйственной деятельности, сами принимают решения, бывшие раньше прерогативой вышестоящих органов управления. Они самостоятельно формируют цели, разрабатывают стратегию и тактику их достижения, изыскивают необходимые для их реализации средства. Возникает, таким образом, потребность в выработке и осуществлении новых подходов к управлению территорией.

Искомая система взглядов будет более рациональной и значимой, если она базируется на положениях научно обоснованной концепции социально-экономического развития. С другой стороны, методологические подходы к разработке такой концепции зависят от принятой исходной посылки (рабочей гипотезы) в трактовке будущего. Но при этом каким бы ни был вариант рабочей гипотезы, концепция развития должна учитывать специфику развития производительных сил, культурные и исторические традиции территориального сообщества.

Исходя из вышеуказанных воззрений, будет явно недостаточным характеризовать Череповецкий район всего лишь как совокупность взаимодействующих населенных пунктов или административно-территориальное образование. Было бы неполным понимание района и как системы только экономической — создающей, распределяющей и потребляющей продукт. Район —

это социально-экономическая воспроизводственная система (и в то же время подсистема общерегиональной системы) по совместному владению, распоряжению и пользованию природными ресурсами, производственными и социальными комплексами для обеспечения непрерывного воспроизводства жизнедеятельности населения.

Все эти аспекты нашли отражение в предлагаемой ниже Концепции социально-экономического развития Череповецкого района до 2002 года, выполненной Вологодским научно-координационным центром ЦЭМИ РАН по заказу администрации района. Полный текст Концепции изложен в двух довольно объемистых томах. В данной книге излагается ее краткое содержание.

В целом Концепция представляет собой систему принципов, механизмов и мер преодоления кризисного состояния, создания предпосылок перехода к устойчивому социально-экономическому развитию района. Ее основная цель — обеспечение постоянного роста уровня и качества жизни населения на базе повышения эффективности промышленного и сельскохозяйственного производства, формирования рыночной инфраструктуры, развития культуры и образования, укрепления здоровья населения, совершенствования демократических институтов управления территориальным сообществом.

В Концепции предлагается поэтапное решение задач, вытекающих из главной цели.

Основным содержанием *первого этапа* является создание организационных финансово-экономических условий для прекращения спада в отраслях материального производства района. Критерием завершения этого этапа является статистически установленная стабилизация (не менее года) объемов производства, прекращение падения доходов населения. Концепция предусматривает реализацию этого этапа в течение 1999–2000 гг.

На втором этапе происходит формирование рациональной структуры экономики района, обеспечивается устойчивый рост доходов населения, сближение их с доходами населения города Череповца. Критерием завершения второго этапа является увеличение объемов производственных инвестиций, рост реальных доходов населения района в полтора раза по сравнению с современным уровнем. Концепция предусматривает реализацию этого этапа в течение 2001–2002 гг.

Третьим этапом будет завершение формирования перспективной производственной структуры, устойчивое расширенное воспроизводство, максимальное приближение доходов населения района к доходам населения города Череповца.

Концепция содержит анализ и практические рекомендации по основным проблемам структурной перестройки экономики и социальной сферы района, совершенствованию отношений собственности, экономическому регулированию товарного рынка, совершенствованию управления районом. Однако в ней не излагаются конкретные целевые программы, разработка которых должна осуществляться на месте — в районе и на предприятиях путем максимального использования местных ресурсов, улучшения отраслевой и тер-

риториальной структуры экономики, промышленных предприятий, консолидации и направленности действий всех слоев населения.

1.2 Актуальные задачи развития районного агропромышленного комплекса

Анализ современного состояния, тенденций и направлений развития материального производства района авторы Концепции начинают с агропромышленного комплекса, являющегося основой экономики района.

Начиная с 1960-х годов развитие агропромышленного комплекса Череповецкого района характеризовалось положительной поступательностью. Среднегодовой прирост объема производства валовой сельскохозяйственной продукции в 1986–1990 гг. по отношению к 1981–1985 гг. составил 7% (в среднем по области — 3%). Областными и районными органами предпринимались целенаправленные усилия по укреплению материально-технической базы села, созданию сельскохозяйственных производств промышленного типа, социальному обустройству деревни.

Уровень рентабельности сельскохозяйственных предприятий района в 1990 году составил 26,8%. Хотя, прямо скажем, потенциальные возможности агрокомплекса района использовались не в полной мере. Имели, в частности, место негативные проявления централизованного управления. Их, конечно, пытались нейтрализовать. В этой связи апробировались арендные и подрядные формы производственных и земельных отношений, осуществлялось интегрирование отраслей в рамках агрокомбината «Череповец».

Однако эти эволюционные подвижки в 1992 году были прерваны радикальными преобразованиями сложившихся форм хозяйствования. В совхозах района начался форсированный раздел земли и имущества, принудительное насаждение частновладельческого хозяйства. В силу применения при этом методов «шоковой терапии» сельское хозяйство района оказалось в жестких тисках диспаритета цен: высоких — на необходимые ему промышленные товары и услуги и низких — на реализуемую продукцию земледелия и животноводства. Село лишилось прежнего государственного протекционизма и гарантированных капитальных вложений.

Каковы результаты этого курса?

В организационно-правовых формах хозяйствования. В районе действуют теперь 34 сельхозпредприятия коллективистских форм, их уставной капитал складывается из имущественных паев 12,4 тыс. человек и земельных паев 14,6 тыс. человек. Имеется 106 крестьянских (фермерских) хозяйств. В сельхозпроизводстве участвует 14,9 тыс. личных подсобных хозяйств населения.

В производственных показателях. В районе произошло сокращение посевных площадей по сравнению с 1991 годом на 17,7%, в т.ч. зерновых культур — в 2,2 раза. поголовье крупного рогатого скота во всех категориях хо-

зйств уменьшилось с 57 тыс. голов до 25,5 тыс. голов, т.е. более чем в два раза. Численность коров снизилась с 22 тыс. до 12,2 тыс. голов, или в 1,8 раза. Поголовье свиней уменьшилось с 97,7 тыс. до 72,8 тыс. голов, или на четверть. Овец и коз вместо 10,6 тыс. осталось 2,3 тыс. голов. Причем в сельхозпредприятиях темпы сокращения поголовья этих видов скота были значительно выше. Поголовье птицы сократилось с 1,9 млн. голов в 1991 году до 1,3 млн. голов в 1998 году, т.е. на одну треть.

Резко ослабла материально-техническая база сельского хозяйства. Из 1657 тракторов, насчитывающихся в 1990 году, в настоящее время осталось 786 единиц. Вдвое уменьшилось количество зерноуборочных и кормоуборочных машин. В расчете на гектар пашни внесение органических удобрений сократилось до 2 тонн, а применение минеральных туков — до 30 кг действующего вещества, или в пять раз. Снизилась урожайность сельхозкультур (зерновых до 8 ц) и продуктивность скота (удой молока от коровы — до 2169 кг, привес крупного рогатого скота — до 278 граммов в сутки).

Общая динамика производства продуктов земледелия и животноводства в районе за 1991–1998 годы представлена в таблице 1.1.

Таблица 1.1

Производство продукции земледелия и животноводства во всех категориях хозяйств Череповецкого района (в тыс. тонн)

Вид продукции	1991 г.	1995 г.	1996 г.	1997 г.	1998 г.	1998 г. в % к 1991 г.
Зерно	29,4	17,5	14,9	12,8	9,0	30,6
Картофель	38,5	108,3	33,6	30,1	17,1	44,4
Овощи открытого грунта	9,6	6,5	6,2	17,1	22,5	234,0
Мясо	31,7	25,9	20,4	15,2	16,7	52,7
Молоко	61,3	40,4	34,1	33,0	34,0	55,5
Яйцо, млн. шт.	168,9	119,5	126,3	135,3	135,9	80,5

В экономической эффективности производства. В 1998 году сельхозпредприятиями района получено 25 млн. рублей убытков, уровень убыточности (без дотаций) растениеводства составил 9%, убыточности животноводства — 18%. Темпы роста себестоимости почти всех видов продукции за 1991–1998 годы в районе оказались в 1,3–1,5 раза выше, чем в Вологодском районе. По уровню рентабельности сельскохозяйственного производства Череповецкий район отстает от Вологодского на 17–20 пунктов.

Однако потенциал агросектора района еще не утерян. Он сохраняет свою весомость в сельском хозяйстве области, давая 11,5% общеобластной продовольственной продукции, имея 13,5% сельскохозяйственных производственных фондов. Вполне возможно при целенаправленной работе и поддержке государства в течение ближайших 3–4 лет вывести район на уровень интенсивности сельскохозяйственного производства, имевшийся в 1990

году. В перспективе же район способен увеличить производство сельскохозяйственной продукции и пищевых продуктов вдвое.

В условиях рыночного хозяйства решающим фактором роста производства является платежеспособный спрос населения. Для изучения его тенденций авторы Концепции впервые в региональных разработках такого рода провели исследование платежеспособного спроса населения города Череповца — главного потребителя сельскохозяйственной продукции района.

Приведенные в таблице 1.2 данные выборочного обследования бюджетов домашних хозяйств г. Череповца свидетельствуют, что в этом городе денежные доходы населения в расчете на одного члена домохозяйства превышают средний показатель по городам Вологодской области на 9,3 %, а среднеобластной уровень — на 25,8 %. Причем превышение наблюдается по всем децильным группам населения. Расходы на питание населения г. Череповца также выше, чем в других городах (на 7,2 %) и в среднем по Вологодской области (на 13,3%).

Таблица 1.2

Денежные доходы домохозяйств и их расходы на питание в группировках по 10-процентным группам населения в IV квартале 1998 г.

Показатели		Группы									
		I*	II	III	IV	V	VI	VII	VIII	IX	X**
Город Череповец	Денежный доход на члена домохозяйства, руб.	1092	1382	1721	1953	2124	2885	3240	3779	4898	5434
	Расходы на питание на члена домохозяйства, руб.	734	1090	1086	1195	1415	2002	2012	2227	3132	3407
В среднем по Вологодской области	Денежный доход на члена домохозяйства, руб.	704	1006	1240	1480	1810	2039	2562	2847	3629	5358
	Расходы на питание на члена домохозяйства, руб.	640	811	1036	1117	1331	1585	1756	2048	2548	3216

*С наименьшими среднедушевыми располагаемыми ресурсами.

**С наибольшими среднедушевыми располагаемыми ресурсами.

Далее, денежные доходы населения г. Череповца сдвинуты в пользу децильных групп с наибольшими среднедушевыми располагаемыми ресурсами. 30 % наиболее обеспеченного доходами населения формируют 49 % платежеспособного спроса, тогда как остальные 70 % населения определяют лишь 51 % спроса. На первые три наиболее обеспеченные децильные группы населения приходится свыше 48 % общих расходов на питание, а на три наименее обеспеченных доходами децильных группы — лишь 15,9.

Таким образом, различия в структуре расходов на питание социальных слоев населения г. Череповца обуславливают необходимость корректив в маркетинговой стратегии агропромышленного комплекса в сторону увеличения продаж качественных (как правило, более дорогостоящих) продуктов питания без уменьшения объемов реализации дешевых продовольственных товаров.

В этой связи необходимо наладить обоюдовыгодные экономические отношения сельхозпредприятий района с перерабатывающими предприятиями, а также с торговлей. Их интеграция является важнейшим направлением укрепления финансовой базы развития аграрного сектора района в целом.

Основной товарной отраслью сельского хозяйства Череповецкого района останется и в перспективе разведение крупного рогатого скота молочно-мясного направления. Численность поголовья коров при этом, достигнув определенного уровня, стабилизируется, и усилия тут должны быть направлены на рост молочной продуктивности дойного стада.

Существенное развитие получит откорм крупного рогатого скота, прежде всего в опоре на опережающее развитие собственной кормовой базы.

Должна быть продолжена интенсификация деятельности имеющихся в районе крупных свиноферм и птицефабрик.

Существенное товарное значение будет иметь интенсификация картофелеводства, производства овощей открытого и закрытого грунта.

Эти задачи необходимо решать преимущественно в рамках существующих типов коллективистских хозяйств. Фермерские хозяйства же в перспективе смогут занять 10–12 % сельскохозяйственных угодий и иметь примерно такой же удельный вес в общем производстве сельхозпродукции района.

Необходимо с новременно оказывать всяческое содействие в эффективном функционировании личных крестьянских подворий, садово-огородных кооперативов и дачных хозяйств. Многоукладность — фактор не только устойчивого развития сельского хозяйства, но и оздоровления социально-политической обстановки в деревне.

Долгосрочная стратегия развития АПК должна быть ориентирована не только на максимальное обеспечение населения г. Череповца и Череповецкого района (с учетом межрегионального обмена непрофильной продукцией) продовольственными товарами, но и на вывоз традиционной продукции на внешние рынки.

Ограниченность инвестиционных ресурсов требует особого внимания к вопросам приоритетности вложений в конкретные хозяйства. С этой целью на основе изучения широкого спектра производственных факторов и результативности их использования проведена рейтинговая оценка и кластеризация хозяйств района по методике, описанной в первой части настоящей книги. Конечные результаты этой обработки представлены в таблице 1.3.

**Группы сельскохозяйственных предприятий района
по уровню и степени использования производственного потенциала**

Уровень производственного потенциала	Уровень результатов производства	№ группы	Предприятия с соответствующими уровнями производственного потенциала и результатов производства
Высокий	Высокий	1	Ботово, Уломское, Мяксинский
	Средний	2	Новое
	Низкий	3	Домозерово
Средний	Высокий	4	Шухободское, Нелазское
	Средний	5	Раменский, Большеновское, Смена
	Низкий	6	Диамант, Восход
Низкий	Высокий	7	
	Средний	8	Ягница, Батран, Аксеново, Ивановский, Политотделец, Абакановский
	Низкий	9	Колос, Мороцкое, Петриневский, Ударник, Рыбинский, Рабочий

На основании полученных данных администрации района предложены дифференцированные меры по улучшению положения в сельскохозяйственных предприятиях различных групп. Дадим их краткое изложение.

Группа 1: «Хорошие условия — высокие результаты»

Эти предприятия лучше других адаптировались к рыночным условиям, они в полной мере используют имеющийся в их распоряжении производственный потенциал, что говорит о том, что их организационно-техническая структура находится в порядке. Но они могут иметь и более высокие результаты производства, располагая некоторыми дополнительными средствами. В эти хозяйства можно вкладывать средства и получать больший эффект.

Группа 2: «Хорошие условия — средние результаты»

Этим хозяйствам мешают получать более высокие результаты недостатки в производственной деятельности и организационной структуре управления. Надо применять конкретные меры по устранению этих недостатков.

Группа 3: «Хорошие условия — низкие результаты»

Предприятия, имеющие такую характеристику, требуют серьезных изменений в области организации и управления производством.

Группа 4: «Условия на среднем уровне — высокие результаты»

Предприятия, составляющие эту группу, имея производственные ресурсы не в лучшем состоянии, сумели добиться хороших результатов. Укрепив производственную базу, хозяйства этой группы могут добиться еще более высоких результатов деятельности. Им без какой-либо опаски следует давать финансовые льготы, выделять крупные кредиты. Эти вложения здесь окупятся в сжатые сроки.

Группа 5: «Условия на среднем уровне — средние результаты»

Предприятия этой группы получают результаты, соответствующие состоянию их земельных, трудовых и материально-технических ресурсов. Улучшение производственной базы позволит добиться им более высоких результатов.

Группа 6: «Условия на среднем уровне — низкие результаты»

Хозяйства этой группы не полностью используют находящийся в их распоряжении производственный потенциал, имеются серьезные недостатки в организации и управлении производством. Здесь требуются активные меры по укреплению руководства предприятий.

Группа 7: «Плохие условия — высокие результаты»

В эту группу не вошло ни одно предприятие района.

Группа 8: «Плохие условия — средние результаты»

Предприятия этой группы похожи на предприятия группы №4, но находятся на более низком уровне и по производственному потенциалу, и по результатам производства. Но они весьма перспективны. Вложения в них даром не пропадут.

Группа 9: «Плохие условия — низкие результаты»

Предприятия этой группы имеют очень низкий производственный потенциал, сельскохозяйственное производство здесь приносит огромные убытки. Инвестиционные вливания в такие предприятия могут и не обернуться успехом. Поэтому для этой совокупности хозяйств требуется разработка радикальных мер по их оздоровлению, вплоть до перепрофилирования, смены формы хозяйствования и т.д.

Преобразование агропромышленного комплекса района должно осуществляться путем непрерывного организационно-экономического совершенствования деятельности сельхозпредприятий. В первую очередь — путем усиления внутрихозяйственного расчета и предоставления самостоятельности каждому подразделению и исполнителю, формирования внутрихозяйственных кооперативов в производствах с высокой степенью коммерческого риска, развития аренды сельскохозяйственных земель предприятиями, фермерами и гражданами на условиях, обеспечивающих максимально рациональное использование пашни, сенокосов и пастбищ.

1.3 Перспективы развития промышленности и малого бизнеса

Внедрение рыночных принципов хозяйствования в Череповецком районе, как и во всей стране, сопровождалось разгосударствлением общенародной собственности и приватизацией предприятий. В ходе этого процесса были допущены серьезные ошибки. Прежде всего, нарушены принципы социальной справедливости. Продажа государственной собственности нередко проводилась по символическим ценам. Имела место продажа имущества промежуточных стадий единого технологического процесса, что привело к

развалу производственных комплексов и падению эффективности производства.

В районе за 1991–1998 гг. объем производства промышленной продукции резко снизился. Численность работников промышленности сократилась с 3,1 тыс. человек в 1990 году до 937 человек в 1998 году, или более чем в три раза.

Особенно сильный спад произошел на предприятиях лесопромышленного комплекса. Если в 1990 году ими было произведено 174 тыс. куб. м пиломатериалов, то в 1998 году — в 27 раз меньше. Тарной дощечки производилось 18,6 тыс. куб. м, в 1998 году произведено в 9 раз меньше. Был прекращен выпуск фиброцементных плит (производилось 78 тыс. куб. м), бумаги (производилось 5,3 тыс. тонн), комплектов деревянных домов, строительного столярных изделий. Товарная продукция лесного комплекса в 1990 году составляла 44% от общего объема выпуска продукции в районе, а в 1998 году ее доля снизилась до 5%. Численность работающих на лесопромышленных предприятиях за этот период уменьшилась с 2,6 тыс. человек до 496 человек.

Объемы промышленной продукции района в 1998 году распределились следующим образом: предприятий государственной собственности — 2,6%, предприятий муниципальной собственности — 0,2%, предприятий частной собственности — 5,1%, а основную часть продукции дали предприятия смешанной собственности — 84,7%. Эти показатели свидетельствуют о том, что перед районными властями на первый план теперь выходит задача — искать методы эффективного воздействия на формирование целей и направлений развития предприятий, которые находятся вне сферы административного управления и могут реально реагировать лишь на экономические рычаги.

Главнейшая задача в настоящее время — восстановление полноценной деятельности предприятий лесопромышленного комплекса.

Ресурсный потенциал района позволяет ежегодно заготавливать 590 тыс. куб. м древесины, в том числе 139,5 тыс. куб. м по хвойному хозяйству. Фактическое лесопользование за 1998 год составило 85,4 тыс. куб. м, в том числе 17,8 тыс. куб. м по хвойным насаждениям. Таким образом, лесосырьевые ресурсы района позволяют резко нарастить объемы лесозаготовок. Кроме этого, наличие разнообразных транспортных путей (водного, железнодорожного и автомобильного) позволяет доставлять на деревообрабатывающие предприятия района сырье из Кадуйского, Бабаевского, Чагодощенского районов и из предприятий, расположенных на Волго-Балте.

Для роста объемов лесопромышленной продукции в районе создается достаточно оптимистическая рыночная перспектива. Согласно проведенным исследованиям отраслевого института «НИПИЭИлеспром» в ближайшие годы ожидается увеличение потребления внутри страны деловой древесины для переработки на различные виды изделий и строительство на 35–40%. При этом спрос на пиломатериалы может возрасти на 50%. По данным комитета по лесоматериалам Европейской экономической комиссии ООН, предполагается устойчивый рост потребления лесных материалов в странах Ев-

ропы. Следовательно, можно ожидать, что при повышении качества продукция деревообрабатывающих предприятий будет востребована как на внутреннем, так и зарубежном рынках.

Конечно, исходным условием восстановления деревообработки является создание в районе необходимых мощностей по заготовке древесины.

Их целесообразно развивать на базе акционерного общества «Судская лесоперевалочная база», которое располагает мощностями по раскряжке хлыстов и уже имеет некоторый опыт проведения лесозаготовительных работ. Администрации района совместно с лесхозами следует также разработать схему освоения лесов района с учетом вывоза древесины в п. Суда. Многие может дать организация взаимовыгодного сотрудничества между сельхозпредприятиями, предпринимателями и Судской лесобазой (например, взамен поставленного сырья продавать поставщикам по льготным ценам пиломатериалы).

Второе направление — это восстановление ранее действовавших связей с традиционными поставщиками сырья. На первом этапе этой работы может быть использован принцип «толинга», т.е. переработки давальческого сырья.

С учетом восстановления хотя бы 40–50 % имевшихся мощностей по лесопилению судским деревообрабатывающим предприятиям потребуется примерно 200–250 тыс. куб. м пиловочного сырья, что значительно меньше имеющихся у предприятий мощностей. В этой связи может быть рассмотрен вопрос прекращения лесопиления на Судской лесобазе и увеличения его объемов на Судском ЛДК, располагающем более современным лесопильным цехом и сушилкой пиломатериалов. Одновременно, в связи с недостатком сырья хвойных пород, по примеру АО «Солдек», следует более широко использовать осиноый пиловочник при производстве мебельных заготовок для экспортных поставок.

Большие потенциальные возможности для развития имеют в районе пищевые предприятия. Главное здесь — обеспечение взаимовыгоды производителей сельхозсырья (молока, мяса и др. продукции) и его переработчиков, расширение ассортимента продукции, снижение постоянных и переменных издержек при выпуске пищевых товаров.

В решении проблем социально-экономического развития района должна быть поднята роль малого бизнеса. В 1998 году в районе действовало 99 малых предприятий, насчитывалось 1334 зарегистрированных индивидуальных предпринимателя. Доля малого бизнеса в производстве промышленной продукции составила 5%, а в товарообороте — треть его общего объема.

Однако в последние два года развитие малого и индивидуального предпринимательства в районе замедлилось, особенно после августовского «обвала» рубля 1998 г. По данным специального анкетного опроса ВНКЦ 90% представителей малого бизнеса отметили, что у них сложное финансовое положение. Вместе с тем тот же опрос показал, что малое предпринимательство в районе обладает достаточно сильным потенциалом развития. В качестве основных стратегических направлений своей деятельности в изме-

нившихся условиях предприниматели района выбирают переориентировку на отечественных производителей продукции (35% ответов), поиск новых рынков сбыта продукции (35%), новых поставщиков продукции (28%).

Следует усилить регулирующую роль администрации района в количественном и качественном развитии предпринимательства. Рекомендуются следующие меры:

- организация районного фонда поддержки малого предпринимательства и инвестирования;
- выделение на льготных условиях в аренду помещений муниципальной собственности для организации малого бизнеса;
- освобождение на определенное время (до 1,5–2 лет) от уплаты налогов в местный бюджет новых мелких предприятий, зарегистрированных и действующих в депрессивных населенных пунктах района;
- введение поправочных коэффициентов по единому налогу на вмененный доход предпринимателей, которые бы стимулировали развитие мелкого бизнеса в нужном территориальном и профильном направлении;
- организация обучения молодежи через учебную сеть районного центра занятости для самостоятельной предпринимательской деятельности.

Опрос глав сельских администраций района показал, что они видят и большие возможности для усиления роли потребительской кооперации в повышении уровня жизни населения. Речь идет прежде всего о расширении закупок сельхозпродукции подсобных хозяйств граждан.

1.4 Социальная сфера: проблемы и пути их решения *

Повышение уровня и качества жизни населения района — главная социально-экономическая задача.

Определение основных направлений ее решения невозможно без оценки демографических процессов, имевших место в районе за последние годы.

Они характеризуются прежде всего резким снижением рождаемости и повышением смертности населения. В 1998 году в районе на 1000 жителей родилось 6 человек против 8,8 человек в 1990 году. По уровню рождаемости район отстает от среднеобластных показателей (7,5 чел.) и еще в большей мере — от Вологодского района (7,9 чел.) и соседнего Шекснинского района (9,1 чел.). Число умерших в расчете на 1000 жителей в 1998 году в Череповецком районе составило 17,5 человек против 15 чел. в 1990 году. Уровень смертности здесь выше среднеобластного (13,2 чел.) и почти на треть превышает показатели Вологодского района (12,6 чел.). Коэффициент депопуляции в Череповецком районе составляет 1:2,9 и превышает допустимые в здоровом обществе границы.

В результате значительного превышения смертности над рождаемостью и растущей миграции в город численность населения района за 1991–1998 гг.

* В написании параграфа принимал участие С.П.Носок, аспирант ВНКЦ ЦЭМИ РАН.

сократилась с 47 тыс. до 41,8 тыс. человек, или на 8 процентов. Идет процесс старения населения: доля лиц старше трудоспособного возраста за 1991–1998 гг. возросла на 3,1% и достигла 32,1% (против 23% по области), а доля лиц моложе трудоспособного возраста снизилась на 2,6% и составляет ныне всего 14,8% (по области — 21,5%, Вологодскому району — 25%).

Все это в значительной мере связано со снижением уровня материальной обеспеченности и социальной защищенности, который прежде всего зависит от занятости и трудовой активности населения. Между тем в районе из 19,6 тыс. человек, относящихся к экономически активному населению, занято в экономике только 14,7 тыс. человек, или 75 процентов. Существует большой отряд — около 5 тыс. человек — фактически безработных или неполностью занятых трудоспособных людей. Правда, количество официально зарегистрированных в районе безработных составляет только 149 человек, или лишь 0,4% от экономически активного населения. Наибольшее число официально зарегистрированных и фактически безработных находится в р.п. Суда, на территориях Тоншаловской, Ирдоматской и Дмитриевской администраций. Характерная для этих мест черта — большое количество среди безработных лиц предпенсионного возраста, женщин, молодежи. Но это лишь верхняя часть «айсберга» рынка труда.

Решение проблемы безработицы находится на путях восстановления и развития материального производства, малого предпринимательства, организации переобучения новым профессиям. Немалую роль тут может сыграть расширение экономически эффективных общественных работ, наделение неработающих удобно расположенными земельными участками для ведения подсобного сельского хозяйства. В этих целях должны быть составлены и активно реализовываться не только общерайонная программа, но и программы деятельности местных администраций.

Социальное самочувствие населения в решающей мере определяется доходами населения.

Анализ показал, что хотя среднемесячная зарплата в Череповецком районе выше, чем в большинстве сельских районов области, но все же ниже среднеобластного показателя. А по отношению к среднемесячной зарплате в г. Череповце она составляет лишь половину (табл. 1.4).

В районе высока межотраслевая дифференциация заработной платы: в 1998 году она достигла трехкратного уровня. В учреждениях бюджетной сферы (здравоохранение, спорт, соц. обеспечение, образование, культура) зарплата нередко ниже прожиточного минимума. В последние годы имели место длительные задержки в выплате зарплаты. Основная масса задолженности, конечно, связана с отсутствием у предприятий и организаций средств, достаточных для полной и своевременной выплаты заработной платы. Однако значительная часть задолженности вызывается и недофинансированием из бюджетов всех уровней. Серьезными причинами невыплаты заработной платы, помимо общеэкономических, являются наличие большого количества посредников в реализации готовой продукции предприятий, нарушения за-

конодательства об оплате труда, а также нецелевое расходование бюджетных средств.

Таблица 1.4

Среднемесячная заработная плата работающих

Территории	Годы									
	1991	1995	1996	1997	1998	1991	1995	1996	1997	1998
	руб.	тысяч рублей			руб.	в % к среднеобластному уровню				
Череповецкий р-н	533	438	696	784	902	97	78	77	75	77
Вологодский р-н	509	451	733	800	890	92	80	82	76	76
Шекснинский р-н	465	475	810	852	907	84	85	90	81	77,5
Кадуйский р-н	544	617	989	1085	1198	99	110	110	103	102
г. Череповец	678	872	1365	1575	1777	123	155	152	150	152
Область	551	562	899	1049	1171	100	100	100	100	100

Другой массовый источник доходов в районе представляют пенсии. Здесь напряженность ситуации характеризуется прежде всего их низким уровнем. Номинальный размер назначенных пенсий не достигает ныне половины величины прожиточного минимума.

К сожалению, значительно увеличить финансирование социальной сферы за счет федерального бюджета, а также средств местного самоуправления и самих предприятий в настоящее время не имеется возможности.

В связи с этим в течение ближайших двух лет районным властям следует сосредоточиться на решении четырех основных задач:

- во-первых, не допускать падения уровня жизни населения, весьма ограниченные материальные ресурсы сконцентрировать на небольшом количестве наиболее важных мероприятий;
- во-вторых, в максимальной степени использовать правовые, административные и организационные меры, которые не потребуют прямых государственных расходов, однако способны в той или иной мере стабилизировать ситуацию;
- в-третьих, настойчиво проводить курс на обеспечение социальной справедливости и защищенности граждан;
- в-четвертых, сделать упор на преодоление безработицы, ликвидацию задержек платежей по заработной плате, пенсиям и пособиям.

Что касается инструментов реализации социальной политики, то рекомендуется использовать:

- укрепление материально-технической и финансовой базы учреждений образования, культуры, здравоохранения на основе бюджетных и внебюджетных фондов;

- регулирование трудовых отношений в социальной сфере трехсторонними соглашениями профсоюзов, администрации, работодателей;
- сокращение социально опасных различий в доходах крайних групп населения;
- расширение общественных работ, содействующих совершенствованию инфраструктуры (строительство дорог, газовых сетей, обустройство деревень и поселков и т.д.);
- контроль за целевым использованием бюджетополучателями средств, предназначенных для выплаты заработной платы;
- усиление административной и материальной ответственности руководителей и других должностных лиц предприятий за несвоевременную выплату зарплаты.

Следует также принять конкретные меры по усилению адресной социальной поддержки населения. Речь идет прежде всего о тех семьях, где душевые доходы ниже прожиточного минимума. При этом помощь должна оказываться на заявительной основе и носить временный характер.

1.5 Вопросы формирования бюджета района и рационализации его расходов

Функционирование и развитие хозяйства района ныне все более опирается на финансовые возможности бюджета территориального сообщества. Проведенный анализ доходов и расходов бюджета района за 1996–1998 гг. выявил следующее.

На протяжении указанного периода структура *доходной части бюджета* района оставалась стабильной по составу, однако удельные веса отдельных составляющих значительно менялись. В 1996 году основную часть доходов составляли: налог на прибыль — 18%, подоходный налог — 19%, налог на добавленную стоимость — 21%, финансовая помощь — 23%. В 1998 году уменьшились доли налога на прибыль на 11 %, налога на добавленную стоимость — на 6%; возросли доли: подоходного налога — до 29%, финансовой помощи — до 29%, прочих налогов и сборов — до 14%. Неизменной осталась доля налога на имущество — 8%.

Для анализа динамики доходов применена специальная методика, по которой все показатели доходной части бюджета за указанный период были переведены в сопоставимые цены декабря 1995 года. Результаты этих перерасчетов представлены в таблице 1.5.

Как видно из данных таблицы, стабильными источниками доходов для бюджета района выступают подоходный налог, прочие налоги и сборы, относительно стабильными являются неналоговые доходы. Однако две последние статьи не обладают достаточным потенциалом для серьезного уве-

* В написании параграфа принимал участие С.Н.Дубов, аспирант ВНКЦ ЦЭМИ РАН.

личения доходной части бюджета, поэтому требуются меры, направленные на стимулирование экономической активности хозяйствующих субъектов с целью увеличения доходов от прибыли, НДС и других источников.

Таблица 1.5

Динамика доходов бюджета Череповецкого района в 1996 – 1998 гг.
(в сопоставимых ценах декабря 1995 г., тыс. руб.)

Вид бюджетного дохода	1996 г.	1997 г.	1998 г.	1998 г. в % к 1996 г.
Подходный налог с физических лиц	12584,2	13913,0	13854,4	105,3
Налог на прибыль предприятий и организаций	11541,9	19404,7	5156,4	44,7
Налог на добавленную стоимость	13861,3	3043,0	2583,8	18,6
Налог на имущество юридических и физических лиц	5521,3	4102,7	3836,6	69,5
Прочие налоги и сборы	5859,7	6554,4	6990,8	110,8
Неналоговые доходы	1541,5	2896,3	1431,3	92,9
Финансовая помощь	14997,7	19288	13170,5	87,8
Итого доходов бюджета	65907,6	69202,1	45923,8	69,7

Расходная часть бюджета района связана в основном с финансовым обеспечением функций местного самоуправления, муниципального жилищно-коммунального хозяйства, системы образования и здравоохранения. По удельному весу в общих расходах бюджета в 1998 году на первое место вышли расходы на образование, составив 37% (в 1996 г. было 32%). Второе место заняли расходы на жилищно-коммунальное хозяйство — 27% (в 1996 г. было 32%). На третью позицию по удельному весу поднялись расходы на управление — 8,9% (в 1996 г. было 5%). В основном сохранились удельные веса расходов на здравоохранение (в 1998 г. — 7%), культуру (5%), социальную политику (4%). Удельный вес расходов на сельское хозяйство повысился с 1 до 5 процентов, хотя они далеко не решают проблем аграрного сектора района. Доля же расходов на промышленность и строительство сократилась с 3% в 1996 г. до 0,1% в 1998 году.

Что касается абсолютных показателей расходов бюджета района, то приходится отмечать резкое снижение бюджетной обеспеченности в 1998 году. В сопоставимых ценах декабря 1995 г. динамика расходов бюджета района представлена в таблице 1.6.

Как видно из данных таблицы, за 1996–1998 гг. абсолютный прирост имели только расходы на управление и сельское хозяйство. По большинству же других статей, особенно социально значимых, произошло снижение расходов. Так, расходы на образование и культуру сократились на одну пятую, по здравоохранению — на треть.

Решающую роль в наращивании расходов на социальные статьи играет увеличение доходов бюджета района. Для этого необходимо выявить ядро экономического развития путем сравнительного анализа всех секторов экономики района, прежде всего по части их финансового оборота, и таких показателей, как наличие или отсутствие долгов и взаимных неплатежей. Выявление ядра экономического роста необходимо сочетать с проведением мер по его укреплению.

Таблица 1.6

Динамика расходов бюджета Череповецкого района в 1996–1998 гг.
(в сопоставимых ценах декабря 1995 г., тыс. руб.)

Основные статьи расходов бюджета района	1996 г.	1997 г.	1998 г.	1998 г. в % к 1996 г.
Управление	3193,8	4616,4	4111,2	128,7
Промышленность, энергетика и строительство	1815,7	328,3	49,4	2,7
Сельское хозяйство	977,3	3130,9	2294,2	234,7
Жилищно-коммунальное хозяйство	21227,2	15701,0	12391,0	58,4
Образование	21458,0	26833,3	17118,8	80,0
Культура	2988,9	4046,5	2429,8	81,0
Здравоохранение	5148,5	5488,4	3074,3	59,7
Социальная политика	4039,9	1391,7	1842,4	45,6
Прочие расходы	5432,3	7482,9	2813,2	51,8
Итого расходов бюджета	66282,2	69019,4	46124,3	69,6

В целях повышения эффективности формирования и использования бюджетных ресурсов представительным и исполнительным органам районного сообщества предлагается:

- исключить вложения бюджетных средств на безвозвратной основе в предприятия негосударственной и немунципальной форм собственности;
- поставить общий фонд оплаты труда аппарата управления районом в зависимость от динамики основных показателей хозяйственной деятельности;
- фиксировать объем финансирования социальной сферы в процентах от совокупного объема бюджета района;
- разделить бюджет на оперативную и инвестиционные части, определив отдельно источники формирования их доходных статей;
- сместить, в рамках правовых возможностей района, налоговое бремя с производителей на сферу товарного, денежного обращения, на социально избыточное потребление и накопление;

- рассмотреть вопрос о создании муниципального банка с контрольным пакетом в собственности у администрации района с правом исключительно-го обслуживания бюджета и с использованием ссудного потенциала банка для льготного кредитования товаропроизводителей, малого и среднего бизнеса;
- развивать предпринимательство с ориентацией на активизацию инновационной деятельности, расширение производства новых товаров и спектра услуг, создание новых рабочих мест.

1.6 Совершенствование структуры и функций органов управления территориальным сообществом*

Существовавшая до последнего времени районная структура местного самоуправления была построена по модели "сильный мэр — совет", где глава районного самоуправления обладает рядом дополнительных полномочий. Эта схема способствует формированию сильной исполнительной ветви власти, содействует быстрой организации нововведений в социальной и хозяйственных сферах района. В то же время такая централизованная подчиненность таит опасность торможения развития хозяйственной самостоятельности сельских (поселковых) администраций.

В этой связи рекомендуется взять курс на стимулирование хозяйственно-финансовой самостоятельности тех местных администраций, где для этого созрели объективные и субъективные условия.

Повышение самостоятельности районных властей и их ответственности за положение дел требует иметь в аппарате администрации сильный функциональный блок *стратегического и текущего планирования* как главного звена замкнутого управленческого цикла. Речь в данном случае не идет о воссоздании директивного планирования, возврате к административным методам управления. В новых условиях необходим переход преимущественно к индикативному планированию, основанному на партнерских, экономически взаимовыгодных отношениях местных органов управления и хозяйствующих субъектов. Этот блок необходим для разработки и реализации самостоятельной целенаправленной социально-экономической политики в районе, является основой грамотной организации бюджетного процесса, системы оценки деятельности подразделений администрации. Развитие этого направления потребует создания новой информационной базы для анализа ситуации, прогнозных расчетов, мониторинговой оценки выполнения стратегических программ. Целесообразно выделить информационное обеспечение в отдельное направление районной системы управления.

Резкое сокращение централизованного (федерального, регионального) финансирования, необходимость опираться на собственные материальные и

* Параграф написан в соавторстве с Е.М. Жирновым, и.с. ВНКЦ ЦЭМИ РАН.

финансовые ресурсы определяет важность развития *экономического блока* функций аппарата администрации. Его деятельность должна быть:

— направлена на поиск дополнительных источников пополнения бюджета, разработку проектов нормативных документов, способствующих расширению налогооблагаемой базы, повышению эффективности хозяйственной деятельности предприятий района;

— ориентирована на оценку каждой услуги, предоставляемой местными органами власти, определение эффективности произведенных затрат, контроль за движением финансовых потоков в районе.

Следующий необходимый функциональный блок можно определить как *маркетингово-инвестиционный*. Он должен обеспечить району создание имиджа, привлекательного для инвесторов. Кроме того, не каждому предприятию по силам содержать маркетинговую службу, активно продвигать свой товар на рынки других территорий. Часть этих функций также могла бы быть включена в данный блок. Другой важной составляющей блока является управление инвестиционными процессами. Оно предполагает изучение и описание возможных объектов инвестирования в районе, оказание помощи в составлении бизнес-планов, поиске инвесторов, осуществление экспертной оценки инвестиционных предложений.

Главной конечной целью управленческой деятельности органов местного управления является повышение качества жизни населения. В соответствии с этой приоритетной целью весь круг социальных вопросов должен анализироваться в одном из структурных блоков администрации и профильного комитета районного Собрания представителей. Эти образования формируют основные направления местной социальной политики, определяют перспективные социальные цели и меры по их достижению.

Еще одним сильным функциональным блоком аппарата районной исполнительной власти должен стать *научно-инновационный*. Его задача — способствовать расширению научно-инновационного и кадрового потенциала района для ускорения внедрения достижений научно-технического прогресса, обобщения и распространения передового опыта.

Совершенствованию управления будут способствовать также введение районного реестра управленческих кадров, разработка системы их подготовки и повышения квалификации.

1.7 Первоочередные мероприятия по реализации Концепции

Для реализации Концепции, по мнению разработчиков, необходимо осуществить следующие первоочередные мероприятия:

1. Образовать при администрации района общественный экономический совет по реализации стратегии и тактики социально-экономического развития;

2. Создать в составе администрации подразделение, которое будет непосредственно заниматься разработкой программ и механизмов, рекомендуемых Концепцией, и выполнять работу по координации соответствующей деятельности предприятий района;

3. Провести экономическую оценку использования приватизированного имущества и разработать реестр собственников основных видов недвижимости на территории района;

4. Провести учет всех финансовых, материально-технических и иных ресурсов и резервов района и установить контроль за их использованием только по назначению;

5. Отказаться от услуг посредников во всех направлениях хозяйственной деятельности, где используются финансовые средства и материально-технические ресурсы, относящиеся к государственной (общегосударственной и областной) и муниципальной собственности;

6. Отказаться при размещении финансовых средств района от услуг коммерческих банков, не контролируемых государством или администрациями области и района;

7. Организовать подготовку кадров, способных реализовать Концепцию;

8. Внедрить действенную систему контроля за исполнением принятых решений.

Для привлечения всех слоев населения к участию в реализации Концепции сделать гласными ее содержание и ход выполнения. На весь период реализации Концепции необходимо составить перечень мероприятий с указанием сроков и ответственных за их выполнение.

2. ПРОЕКТ СОЗДАНИЯ ЧЕРЕПОВЕЦКОГО ОПТОВОГО ПРОДОВОЛЬСТВЕННОГО РЫНКА

Проект «Череповецкий оптовый продовольственный рынок» является частью научно-исследовательской работы «Концепция социально-экономического развития Череповецкого района до 2002 года».

Принципы и методы организации Череповецкого оптового продовольственного рынка (ОПР) разработаны на основе зарубежного и российского опыта.

2.1 Предпосылки и цели создания ОПР

С точки зрения конечного потребителя в г. Череповце в настоящее время действует система оптовой торговли продовольственными товарами. Система сложилась стихийно в условиях либерализации экономики, когда государство потеряло контроль над реально обращающимися в торговле денежными средствами. Этот факт обусловил значительную криминализацию городской розничной торговли.

Гем не менее у государства имеется возможность восстановить контроль над потоками денежных средств в сфере торговли в целом и в оптовой торговле в частности.

Создавая Череповецкий ОПР как полностью контролируруемую, защищенную государством торговую площадку крупного оборота товарных масс, государство формирует условия для выхода на череповецкий рынок товаропроизводителей других регионов без посредников, а в конечном итоге укрепляет платежеспособность спроса населения на продукты питания.

Реализация проекта организации Череповецкого ОПР создает реальные условия для укрепления законности осуществляемой с его помощью предпринимательской деятельности. Зарубежный опыт показывает, что оптовые продовольственные рынки затрудняют, а в ряде случаев полностью исключают возможность криминализации оптовой торговли.

Создание Череповецкого ОПР предоставит рабочие места большому количеству индивидуальных предпринимателей, опирающихся на защиту государства от монопольного завышения цен со стороны криминализованных посреднических структур, позволит оградить от криминального контроля над доходами, создаст предпосылки для перехода «челночного бизнеса» на рельсы легальной предпринимательской деятельности. Через систему лицензирования, предоставления некоторых льгот контролируемым субъектам оптовых форм торговли государство получит возможность побуждения зависимых от него структур к установлению длительных хозяйственных связей именно с поддерживаемыми им оптовыми звеньями, а также за счет лучшего развития их инфраструктуры — возможность обеспечить постепенный, основанный на перспективе конечного экономического интереса переход участников стихийно сложившейся системы оптовой торговли в сферу влияния легального бизнеса.

Социально-экономическими предпосылками создания Череповецкого ОПР является относительная развитость города Череповца и охватывающего его пригородного сельского Череповецкого района.

Череповец, насчитывающий почти 323 тыс. жителей, — крупнейший индустриальный центр Вологодской области. Его основным градообразующим предприятием является ОАО «Северсталь» — металлургический комплекс, который занимает ведущее место в структуре хозяйства области и дает 62% от общего объема промышленной продукции области.

Высокий рейтинг Череповецкого района определяется тем, что сельхозпредприятия района (в 1998 году) реализовали по всем каналам 12% областного объема реализации картофеля, 35% овощей, 28% скота и птицы (в живом весе), 8% молока и 31% яиц. В состав районного агропромышленного комплекса входят 25 крупных сельскохозяйственных предприятий, две птицефабрики, молочный комбинат и 3 малые линии по переработке молока, мяскокомбинат и 2 малые мясоперерабатывающие линии.

Череповец, как и Вологодская область в целом, занимает выгодное географическое и транспортное положение, находится на пересечении железно-

дорожных и автомобильных транспортных магистралей, связывающих его с районами области, городами Москвой и Санкт-Петербургом.

Сложившаяся система товародвижения бакалейных, плодоовощных и других продовольственных товаров в г. Череповце по состоянию на 1 января 1999 г. была представлена 135 оптовыми коммерческими торговыми предприятиями. Проведенный анализ их деятельности показал, что хозяйствующие структуры, которые должны обеспечивать работу этой системы, еще не освоили логики проводимых экономических реформ. В результате эти структуры нередко выбывают из сложившейся цепочки товародвижения. Банкротство одних и появление других посредников вносит дестабилизацию в систему товародвижения, удлинняет и удорожает процесс прохождения товаров по цепочке от производителя к потребителю. Бывшие в дореформенный период достаточно крепкими предприятия «Горплодоовощторга», имеющие и ныне достаточную материально-техническую базу, не выполняют соответствующие им функции, а Череповецкий хладокомбинат, построенный как крупнейший в области перевалочный пункт хранения охлажденной продукции, признан банкротом. В этих условиях Череповецкий ОПР призван выступить системообразующим началом в технологической цепочке товародвижения от производителя к потребителю.

Целью создания Череповецкого ОПР является стимулирование производства на основе формирования эффективного рыночного механизма взаимной заинтересованности сельскохозяйственного производителя, оптового продавца и потребителя путем установления прямых хозяйственных связей.

Череповецкий ОПР – это коммерческая хозяйственная структура, осуществляющая организацию операций по купле-продаже сельскохозяйственного сырья и продовольственных товаров в определенных местах и по установленным правилам. Он представляет собой место концентрации оптовиков и розничных торговцев, что создает конкурентную среду, влияющую на качество, ассортимент и цены продаваемых товаров. Как юридическое лицо, ОПР куплей-продажей не занимается, его задача – предоставить помещения и торговое оборудование для проведения торгов коммерческим оптовым организациям на условиях аренды. Физические лица к участию в торгах не допускаются.

С позиции административно-территориального деления регионов Череповецкий ОПР является оптовым продовольственным рынком регионального значения. Ориентируясь, в первую очередь, на региональные потребности, Череповецкий ОПР должен обеспечить новые каналы товародвижения для региональных товаропроизводителей, привлечь в регион дополнительные товарные ресурсы из-за пределов региона, а также облегчить приобретение скоропортящихся продовольственных товаров региональными оптовыми покупателями. При этом должны быть обеспечены максимальное расширение возможностей и общая стабилизация регионального товарного рынка скоропортящихся продовольственных товаров.

С позиции широты ассортимента реализуемой продукции Череповецкий ОПР является универсальным (многопрофильным), специализирующимся на множестве продукции неоднородных товарных групп.

ОПР должен быть конкурентоспособным по сравнению с другими каналами распределения, т.к. запретить оптовую торговлю вне данного оптового рынка невозможно, поэтому необходимо максимально использовать преимущества рынка, которые заключаются в широком ассортименте и качестве услуг, предоставляемых производителям и оптовикам, открытости торговли, оперативной информации о ценах и т.д.

Для обеспечения функционирования ОПР при нем создаются специализированные службы. Весь комплекс услуг, предоставляемых ОПР, можно подразделить на:

- услуги общего характера, предоставляемые всем пользователям рынка: бюро информации, план расположения торговых секций, холодильных установок, служебных, бытовых помещений (стенд, проспект, буклет), указатели, режим – принцип работы рынка (стенд, проспект, буклет), техническая характеристика погрузочно-разгрузочных комплексов (стенд, проспект, буклет), правила санитарно-эпидемиологического контроля (стенд, проспект, буклет), услуги по дезинфекции помещений и уничтожению грызунов, информационно-аналитические услуги (мониторинг цен и товаров), электронное табло, ежемесячные аналитические обзоры, конъюнктура рынка (проспекты), охрана и безопасность, уборка внутри помещений, уборка уличной территории, услуги по обучению пользованием холодильными установками, торговым оборудованием, противопожарная безопасность, охрана стоянок, въезд-выезд через терминалы, услуги по обучению профессиональному мастерству, пункт, аптека, кафетерий, бар, телефонная связь, газетный киоск, гостиница, менеджер-распорядитель;

- дополнительные услуги, оказываемые по просьбе пользователей (складирование и хранение товара в холодильниках, сортировка, расфасовка товара, предоставление льда, витрин, помещений в аренду);

- основные услуги, предоставляемые специальными предприятиями (услуги банка, страховой компании, транспортных организаций, таможи, санитарно-эпидемиологический контроль, стандартизация и сертификация, мойка машин на въезде).

2.2 Организационно-правовые вопросы создания ОПР

Наиболее целесообразной организационно-правовой формой Череповецкого ОПР является акционерное общество. Для его организации создается минимальный уставной капитал, где основная доля акций (не менее 51%) принадлежит области, городу, району, что позволит контролировать деятельность ОПР в интересах государства, своего региона, потребителей и сельхозпроизводителей. Вклад государства в уставной фонд может быть представлен

ладением акционерного общества правом пользования землей, зданиями, сооружениями, рыночной инфраструктурой, средствами связи и т.д. (на уровне субъекта РФ). Целесообразно, чтобы вклады муниципальных органов составляли примерно 20% в уставном капитале данного акционерного общества, а каждого из других учредителей не превышали 6 – 10%.

Оптовый продовольственный рынок создается его учредителями на добровольной основе, учреждается как коммерческое предприятие и подлежит государственной регистрации в установленном порядке. С момента регистрации ОПР соответствующими органами администрации сведения о нем вносятся в государственный реестр.

Внутренняя организационная структура оптового рынка формируется под влиянием двух основных факторов: 1) избранной организационно-правовой формы функционирования; 2) особенностей формирования инфраструктуры, обслуживающей оптовые торги.

Взаимоотношения каждого из участников рынка строятся на принципе взаимного интереса в рамках стратегии государства, направленной на удовлетворение потребностей населения в продуктах питания, и в первую очередь опираясь на потенциал отечественного производства. Именно поэтому при формировании уставного капитала обязательным условием является владение со стороны государства 51% акций.

Выбор организационно-правовой формы в виде акционерного общества целесообразен еще и потому, что при выбытии каких-либо участников из состава учредителей их доля остается в предприятии, т.е. не изымается из оборота.

Реализация главной цели – создания ОПР – во многом может быть обеспечена и гарантирована при активном участии в этом процессе местных органов исполнительной власти. С учетом этих обстоятельств в состав учредителей ОПР могли бы входить:

- администрация Вологодской области;
- мэрия г. Череповца;
- муниципалитет Череповецкого района;
- крупные и средние предприятия оптовой торговли города Череповца;
- предприятия пищевой и перерабатывающей промышленности города Череповца;
- сельхозпредприятия и фермерские (крестьянские) хозяйства – местные производители продовольствия;
- банковские отделения;
- коммерческие структуры.

Учредителями (не более 2%) также могут быть: агропромышленные комбинаты, специализированные автотранспортные предприятия, организации АККОР, потребкооперации, объединения личных подсобных хозяйств, колхозные рынки, агроснабженческие фирмы, предприятия розничной торговли, общественного питания, другие юридические и физические лица.

Череповецкий ОНР сможет занять соответствующее место в системе товародвижения скоропортящихся продовольственных товаров только в том случае, если будет опираться на относительно постоянный контингент товаропроизводителей, готовых воспользоваться его услугами, и на тяготеющий к оптовому рынку состав оптовых и розничных продавцов.

Непосредственное управление рынком осуществляется правлением или советом директоров (если общество имеет более пятидесяти акционеров), избираемыми на общем собрании акционеров, являющемся высшим органом управления в соответствии с Гражданским кодексом.

Исполнительный орган оптового рынка представляет в одном лице генеральный директор, избираемый на общем собрании учредителей. Генеральный директор возглавляет и администрацию рынка. Роль администрации состоит в организации и осуществлении контроля за внутренним распорядком и выполнением правил торговли, в обеспечении участников рынка информацией о конъюнктуре рынка и ценах на сельскохозяйственную продукцию и продовольствие.

Для выполнения текущих общехозяйственных и управленческих функций создается исполнительный аппарат.

2.3 Техническая характеристика проекта и его финансовая база

Площадь Череповецкого ОНР, исходя из нормативов необходимой торговой, холодильной, складской площади на 1 городского жителя, будут составлять соответственно: земельный участок не менее 12,5 га, общая площадь — 5–7 тыс. кв.м, складская — 3–5 тыс. кв.м, торгово-операционный зал — 1,5–2 тыс.кв.м. Как показывает практика, радиус действия межрегионального ОНР при развитой транспортной сети достигает 300 км. Предполагаемый грузооборот рынка по оптовому звену (400-500 кг/чел. на 322,9 тыс. чел.) 160 тыс. тонн. Предполагаемый годовой товарооборот рынка 1,5 млрд. руб. Ориентировочная стоимость Проекта 100 млн. руб.

Целесообразно создание Череповецкого ОНР на базе АООТ «Агрос» с привлечением мощностей АООТ «Череповецкий хладокомбинат» ввиду удобного территориального размещения, наличия достаточно развитой инфраструктуры, действующих инженерных коммуникаций, собственной железнодорожной ветки. АООТ «Агрос» имеет территорию 12,5 га, овощехранилища площадью 11885 кв. м. и емкостью 7480 тонн, линии по сортировке овощей и производству картофельного крахмала. АООТ «Череповецкий хладокомбинат» представляет собой пятиэтажный корпус, предназначенный для хранения море-, мясо- и другой скоропортящейся продукции, имеет территорию 3,16 га, холодильные емкости, рассчитанные на 6000 тонн.

При организации универсального Череповецкого ОНР целесообразно ориентироваться на павильонно-секционную организацию торгового процесса. Рынок должен иметь большой торговый зал, где будут совершаться все

коммерческие сделки. У постоянных оптовых продавцов должны быть складские помещения для хранения продукции. В центре торгового зала отводится место для оптовиков и фермеров, действующих не на постоянной основе, где каждая секция будет рассчитана только на однодневную торговлю без предоставления складских помещений.

С учетом товарной структуры местного продовольственного рынка универсальный межрегиональный Череповецкий ОПР будет состоять из следующих секций по продаже: мяса и мясопродуктов, молока и молокопродуктов, рыбы и морепродуктов, овощей и фруктов, а также поливалентного павильона (бакалея, кондитерские и хлебобулочные изделия, ликеро-водочные, консервированные и др. изделия).

Все операции на рынке регулируются определенным внутренним распорядком. Ориентировочно в состав рынка будут входить:

- Грузовой терминал (с таможенным терминалом);
- Павильон крупно-оптовой торговли:
 - ⇒ торговая секция по продаже мяса и мясопродуктов;
- Павильон крупно-оптовой торговли:
 - ⇒ торговая секция по продаже рыбы и морепродуктов;
- Павильон крупно-оптовой торговли:
 - ⇒ торговая секция по продаже молока и молокопродуктов;
- Павильон крупно-оптовой торговли:
 - ⇒ торговая секция по продаже овощей и фруктов;
- Поливалентный павильон крупно-оптовой торговли:
 - ⇒ торговая секция по продаже бакалейных и других товаров;
- Магазин «плати и забирай» со стоянкой автомашин;
- Административный центр:
 - ⇒ администрация и службы рынка,
 - ⇒ информационный и расчетно-кассовый центры,
 - ⇒ залы для проведения переговоров и аукционов,
 - ⇒ офисы аккредитованных компаний,
 - ⇒ лаборатории для сертификации продукции и контроля ее качества;
- Гостиница;
- Пункты общественного питания;
- Склад оборотной тары;
- Блок техобслуживания автомашин:
 - ⇒ гараж для автомашин, обслуживающих рынок,
 - ⇒ комплекс техобслуживания с мойкой,
 - ⇒ общерыночные ремонтные мастерские,
 - ⇒ автозаправочная станция,
- Закрытый гараж-стоянка;
- Стоянка большегрузных автомобилей под погрузку и разгрузку;

- Площадка отстоя большегрузных автомобилей;
- Охраняемая стоянка большегрузных автомашин;
- Площадка для торговли с автомашин;
- Площадка для мусора и его прессования;
- Очистные сооружения;
- Трансформаторная подстанция;
- Зарядные станции и пункт техобслуживания электрокаров;
- Места общественного пользования;
- Служба охраны и правопорядка.

После формирования минимального уставного капитала и регистрации ОПР в дальнейшем активы должны формироваться в условиях хозрасчетной деятельности за счет: арендных платежей за предоставление помещений и офисов компаниям, оказывающим на рынке различного рода дополнительные услуги; членских взносов участников рынка за год; арендных платежей, получаемых от оптовиков за торговые и складские помещения; поступлений от деятельности по сертификации качества продукции; платежей за сортировку и упаковку продукции; платежей за предоставление транспортных и других услуг (погрузочно-разгрузочные работы, гостиничные услуги, утилизация нерезализованной продукции) на территории рынка. Могут быть и дополнительные источники поступления доходов за счет повторной эмиссии акций и выпуска ценных бумаг.

На ОПР цены на продукцию устанавливаются на договорной или комиссионной основе. Дирекция рынка, не вмешиваясь в механизм ценообразования, будет в то же время использовать информационную систему для оперативного распространения информации о ценах, объеме проданной продукции, динамике цен на биржах, других ОПР.

2.4 Первоочередные мероприятия по созданию ОАО «Череповецкий оптовый продовольственный рынок»

Инициатором создания ОАО «Череповецкий оптовый продовольственный рынок» должна стать областная администрация и мэрия (администрация) районного центра.

Первым этапом их действий является организация рабочей группы, в которую должны войти представители органов торговли и сельского хозяйства, областной и городской администраций, будущий директор ОПР, представители банковских структур, налоговой инспекции и финансовых органов, крупных производителей сельхозпродукции и переработчиков, а также санитарных, ветеринарных и других служб контроля.

Второй этап — подготовка необходимой документации (нормативной базы). Рабочая группа подготавливает: пакет учредительных документов ОАО «Оптовый продовольственный рынок», проекты местных законодательных актов об оптовом продовольственном рынке области.

На начальном этапе организации акционерного общества создается минимальный уставной капитал (включающий не менее 51 % государственных средств). Цель создания акционерного общества с минимальным уставным капиталом — обеспечение первого этапа становления оптового рынка, на котором команда организаторов решает совместно с рабочей группой следующие вопросы: выбор площадки, на базе которой будет происходить формирование ОПР; разработка технико-экономического обоснования строительства; осуществление второй эмиссии ценных бумаг акционерного общества и передача в уставной капитал основных фондов и материальной базы, необходимых для его формирования; проведение комплекса мероприятий по привлечению потенциальных инвесторов в ОПР; привлечение крупных оптовых структур и сельхозпроизводителей для аккредитации продавцов на рынке; привлечение на ОПР путем комплекса мер покупателей из числа представителей розничной торговли, общественного питания, предпринимательских структур; организация тендерного отбора претендентов на право оказания услуг на оптовом продовольственном рынке; создание условий для работы контролирующих государственных органов на территории оптового рынка; проведение реконструкции материально-технической базы, ее адаптация для формирования ОПР; пуск первой очереди рынка с дополнительным набором специалистов.

* * *

Создание и функционирование в г. Череповце оптового продовольственного рынка позволит эффективно решить следующие задачи:

- надежное, стабильное, круглогодичное снабжение населения города качественной, сертифицированной продукцией в широком ассортименте и по доступным ценам;
- предоставление всем поставщикам сельскохозяйственной продукции равных возможностей выхода на немонополизированный конкурентный рынок;
- поддержание местных сельхозтоваропроизводителей за счет создания упорядоченной системы сбыта сельхозпродукции через оптовиков на оптовом рынке и налаживания обратной связи — от конечного потребителя до производителя;
- поддержание отечественных предприятий розничной торговли и общественного питания в части минимизации их издержек, связанных с закупкой продовольствия в широком ассортименте;
- упрощение и ускорение процесса движения товара к конечному потребителю, уменьшение роли несостоятельных или иных посредников в торговле;

- легализация всех товарных потоков оптового и розничного звена, поступающих в розничную продовольственную сеть и общественное питание, и тем самым пополнение бюджетов всех уровней;

- ускорение и упрощение взаиморасчетов и платежей, в том числе налогов и других платежей в бюджет;

- обеспечение достоверной информацией о спросе и предложении потребительских товаров.

Изложенное выше позволяет прогнозировать, что Череповецкий ОНР, ориентируясь на региональные потребности, станет необходимой в современных условиях составляющей региональной рыночной инфраструктуры и неотъемлемой частью системы оптовых продовольственных рынков Вологодской области.

3. ОСНОВНЫЕ НАПРАВЛЕНИЯ СОЦИАЛЬНО-ЭКОНОМИЧЕСКОГО РАЗВИТИЯ ВЫТЕГОРСКОГО РАЙОНА НА ПЕРИОД ДО 2002 года

3.1 Современное положение и задачи развития района

Основным природным богатством района являются леса, которые занимают более 77% его территории. В них сосредоточены запасы древесины в объеме 130 млн. куб. м, в т.ч. спелой и перестойной – 81,9 млн. куб. м. Расчетная лесосека позволяет без ущерба для природы заготавливать ежегодно почти 2 млн. куб. м, что составляет более 10% общеобластного объема.

Весьма существенный минерально-сырьевой потенциал района представлен месторождениями известняков, гравийно-песчаных материалов, формовочных и силикатных песков, огнеупорных и красящих глин.

Район является самым перспективным рыбодобывающим районом Вологодской области. Возможный годовой лов рыбы здесь составляет 1,3–1,4 тыс. тонн. Рыбные ресурсы позволяют не только полностью удовлетворить потребности местного населения в рыбной продукции, но и обеспечить ее поставку в другие районы области и за ее пределы.

Климатические характеристики района позволяют заниматься земледелием сравнительно продуктивно, хотя почвы тут имеют низкое естественное плодородие и ощущается недостаток тепла в течение вегетационного периода. Сельхозугодьями здесь занято 33,8 тыс. га. Однако пахотных земель немного – 12,4 тыс. га, но при соответствующей организации они могут быть важным средством поступательного развития района.

Общая численность населения района составляет 35,2 тыс. человек, из них на экономически активное приходится 15,6 тыс. человек. Однако постоянно из них ныне занято только 11,7 тыс. человек, в т.ч. в отраслях материального производства – 8,7 тыс. человек. Следовательно, район располагает и

и достаточными трудовыми ресурсами для подъема реального сектора экономики.

Традиционными отраслями в районе являются заготовка и переработка древесины, рыболовство, производство мясо-молочной продукции. В последние годы здесь стала развиваться добыча нерудных полезных ископаемых (в основном флюсовых известняков).

В настоящее время в районе функционируют 15 крупных и средних предприятий. В 1998 г. они произвели товарной продукции на сумму 223,3 млн. руб. (без учета Белоручейского рудоуправления, являющегося структурным подразделением АО "Северсталь"). На промышленных предприятиях занято 3120 человек.

Главенствующее положение в экономике района занимают *предприятия лесопромышленного комплекса*. Их доля в совокупном промышленном продукте составляет 90%. Оставшаяся часть приходится на предприятия пищевой и топливной промышленности.

К сожалению, в 1991–1996 гг. ранее стабильно работавшие леспромхозы резко снизили объемы производства (рис. 3.1), утратили платежеспособность и обанкротились (за исключением Белоручейского ЛПХ). В целом по району за этот период объем вывозки сократился с 1750 тыс. куб. м до 595,6 тыс. куб. м. В последние три года эту тенденцию удалось приостановить. В 1997–1998 гг., за счет принятия мер по созданию новых акционерных обществ ("Андомский леспромхоз", "Ковжинский леспромхоз", "Онегалеспром" и "Северлеспром") и повышенного спроса на круглый лес на зарубежных рынках, в районе был обеспечен прирост вывозки леса, рентабельная работа основных лесозаготовительных предприятий.

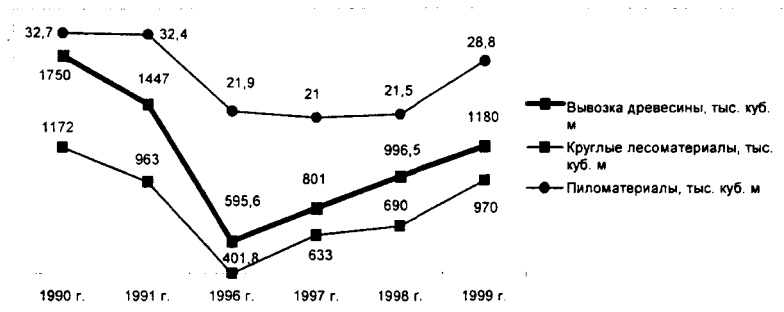


Рис. 3.1. Производство основных видов лесной продукции

Но эффективность использования имеющегося богатого лесосырьевого потенциала остается пока на низком уровне. Расчетная лесосека реализуется только на 50% и почти весь объем произведенных круглых лесоматериалов отправляется потребителям без переработки на готовую продукцию и полу-

фабрикаты, что в 2–3 раза снижает доходность лесопромышленного производства.

Последние два года промышленность в целом работает рентабельно. В 1997 г. получена прибыль 11,3 млн. руб., а в 1998 г. она возросла до 24,8 млн. руб. Однако эти суммы недостаточны для перевооружения производства и ускорения научно-технического прогресса.

На фоне заметного роста объемов производства и финансовых результатов деятельности промышленности в агропромышленном комплексе продолжает углубляться кризисная ситуация и происходит дальнейшее сокращение производства (табл. 3.1).

Таблица 3.1

**Производство основных видов сельскохозяйственной продукции
всеми категориями хозяйств Вытегорского района**

(в тоннах)

Наименование продукции	Годы				
	1990	1992	1994	1996	1998
Зерно	6541	3725	2374	1453	465
в % к 1990 г.	100	57	36	22	7
Картофель	8247	9066	18801	13722	6058
в % к 1990 г.	100	110	228	166	73
Овощи	419	563	190	1420	1515
в % к 1990 г.	100	134	45	339	361
Молоко	19549	14143	10720	10428	8254
в % к 1990 г.	100	72	55	53	42
Мясо	2931	2924	1785	1765	1539
в % к 1990 г.	100	99,8	61	60	52

Агропромышленный комплекс района ныне представляют 12 сельхозпредприятий коллективных форм собственности, 63 крестьянских (фермерских) и 9103 личных подсобных хозяйства.

Сельхозпредприятия, ранее являвшиеся основными производителями мясо-молочной продукции, с каждым годом сдают свои позиции. С 1990 г. по 1998 г. посевные площади зерновых культур в них сократились с 3944 га до 492 га (на 87%), урожайность зерновых культур и многолетних трав снизилась в 2 раза, поголовье крупного рогатого скота уменьшилось с 13,3 тыс. до 2,7 тыс. голов, а удои на одну корову сократились с 2440 до 1189 литров.

Резко ослабла материально-техническая база сельхозпредприятий: тракторный парк сократился с 382 до 194 единиц, количество автомобилей – со 140 до 75, комбайнов – с 45 до 16 единиц. Причем более 70% оставшейся техники имеет предельный износ. В 2,5 раза уменьшилась численность работающих на предприятиях АПК. Все сельхозпредприятия работают с убытками (средняя убыточность – 55%).

Из-за сокращения объемов закупок молока и мяса, а также снижения платежеспособного спроса в 8–10 раз упали объемы промышленной выработки молочных и мясных продуктов на местных перерабатывающих предприятиях.

В районе только на 30–35% используются богатые рыбные ресурсы, но и при этом уровне основная масса выловленной рыбы реализуется в переработанном виде. Это вызвано разрушением инфраструктуры рыбодобычи, хранения и переработки рыбных ресурсов. Комплекс Онежского рыбзавода выведен из эксплуатации в результате банкротства.

Происшедшие в экономике района перемены оказали негативное влияние на уровень жизни населения.

За последние девять лет происходит устойчивое снижение рождаемости и рост смертности, в результате чего численность населения уменьшилась на 2,5 тыс. человек. В 1998 г. естественная убыль составила 8,2 чел. на 1000 чел. населения.

Средний размер месячной заработной платы в 1998 г. был равен 850 руб. (при среднеобластном – 1108 руб.). Зарплата сильно варьирует по отраслям экономики. В сфере образования и культуры она в 3,3 раза ниже, чем в промышленности, а в сельском хозяйстве – в 4,6 раза. В районе примерно 2 тыс. работников, т.е. около 20%, получают зарплату ниже прожиточного минимума. Из 11,2 тыс. пенсионеров района две трети имеют пенсии также ниже прожиточного минимума.

Хотя и удалось сохранить сеть объектов здравоохранения, образования, культуры, постоянное недофинансирование социальной сферы относительно минимальных нормативов снизило качество работы этих учреждений, приостановило развитие их материально-технической базы.

Таким образом, вывод района из сложного социально-экономического положения потребует немало времени, больших организационных усилий, значительных финансовых средств. Как это сделать? Какие меры предпринять? В каких направлениях действовать? Попытку дать ответы на эти вопросы по заказу администрации Вологодской области сделал творческий коллектив Вологодского НКЦ ЦЭМИ РАН, выполнив в 1999 г. научно-исследовательскую работу «Основные направления социально-экономического развития Вытегорского района до 2002 г.». Ниже следует ее краткое изложение.

Работа по заявке заказчика была начата с общей характеристики районов области, прилегающих к Волго-Балтийскому водному пути.

Волго-Балтийский водный путь (далее ВБВП) – одна из главных водных магистралей России, соединяет бассейны Каспийского и Балтийского морей. Современный облик ВБВП получил в 1964 г. после реконструкции бывшей Мариинской водной системы, открытой в 1810 г.

По каналу способны проходить суда класса “река–море” грузоподъемностью 5 тыс. тонн и более, что делает ВБВП уникальным сооружением в

мире – есть возможность доставлять по нему грузы от мест отправки до морских портов без перегрузки. Его пропускная способность в конце восьмидесятых годов превышала 23 млн. т. В настоящее время объем перевозок составляет 17–18 млн. тонн в год.

Что касается Вытегорского района, то роль Волго-Балта здесь оказалась наиболее заметной.

Еще в ходе строительства ВВВП значительное количество рабочих мест было предоставлено местным жителям, которые, овладев новыми профессиями, пополнили и улучшили кадровый состав других отраслей народного хозяйства района. В настоящее время в Вытегорском районе гидросооружений ВВВП трудится 450 (4,2% общей численности занятых в экономике) высококвалифицированных специалистов и рабочих. Решены многие вопросы коммунально-бытового обустройства района, построена асфальтированная приканальная автодорога Вытегра–Девятины протяженностью 30 км, заасфальтированы многие улицы центральной части Вытегры и эксплуатационных поселков, построена больница на 120 коек, дом культуры в п. Белоусово, детский комбинат на 140 мест. В г. Вытегре и поселках Белоусово и Девятины введены в действие 115 благоустроенных домов общей площадью свыше 50 тыс. кв. м.

Пуск Волго-Балтийского водного пути позволил осуществить коренную реконструкцию основной отрасли района – лесопромышленного производства. Повсеместно прекратился молевой и плотовой сплав древесины. Все грузопотоки леса были направлены непосредственно к Волго-Балту, где построены механизированные нижние склады и пункты отгрузки древесины в суда для отправки на экспорт и потребителям внутри страны наиболее дешевым видом транспорта. Это способствовало наращиванию годовых объемов лесозаготовок до 2 млн. куб. м (1975–1985 гг.), росту производительности труда, а в конечном счете и повышению уровня жизни населения.

Благодаря Волго-Балту, лесопромышленные предприятия района ныне имеют возможность снизить издержки производства по сравнению с другими территориями области, что создает достаточную конкурентоспособность на европейских и внутреннем рынках.

Наличие Волго-Балта, как уже указывалось, позволило вести крупномасштабные разработки имеющихся в районе запасов флюсовых известняков для черной металлургии Череповца. В 1998 г. Белоручейским рудоуправлением добыто 1420 тыс. т этого вида ископаемого сырья. Здесь трудится 400 чел., которые обеспечены нормальным жильем и достаточно высоким уровнем зарплаты.

Волго-Балт является основным транспортным путем по доставке нефтепродуктов, химических удобрений, технологического оборудования и других грузов, обеспечивающих жизнедеятельность района.

Водным путем осуществляется и пассажирское сообщение на быстроходных комфортабельных теплоходах по маршрутам: Девятины–Череповец и Вытегра–Петрозаводск.

Кроме этого, имеющиеся в составе района гидросооружения две гидроэлектрические станции вырабатывают до 10 млн. кВт/час электрической энергии в год, исправляя недостатки тупиковой схемы электроснабжения Вытегорского района системой «Ленэнерго».

Волго-Балт создает благоприятные условия для использования возможностей развития туризма как отрасли экономики.

В данной работе предпринята попытка комплексного привлечения этих позитивных факторов Волго-Балта для ускорения социально-экономического развития района.

Главной стратегической целью социально-экономического развития района на среднесрочную перспективу является повышение уровня и качества жизни населения на базе роста эффективности всех отраслей хозяйства, рационализация использования природно-ресурсного, производственного и кадрового потенциалов, а также выгодного экономико-географического положения территории.

Основной задачей в реализации главной цели на период до 2002 г. является осуществление комплекса мероприятий, позволяющих преодолеть кризисные тенденции и обеспечить переход района на траекторию устойчивого социально-экономического роста по следующим приоритетным направлениям:

1. Более полное и эффективное использование лесосырьевых ресурсов района за счет увеличения объемов лесозаготовок в 1,4 раза по сравнению с 1998 г. и двукратного увеличения переработки древесины на месте на пиломатериалы, срубы домов, мебельные заготовки и другие виды продукции.

2. Увеличение добычи рыбы в год в 1,4 раза с организацией ее переработки на месте.

3. Увеличение не менее чем в 1,7 раза добычи полезных ископаемых (известняков, формовочных песков, огнеупорных глин, песчано-гравийных материалов).

4. Стабилизация работы и последующее развитие агропромышленного комплекса с учетом максимального обеспечения населения района мясными и молочными продуктами, яйцом и картофелем собственного производства.

5. Увеличение объемов производства электроэнергии за счет реконструкции действующих ГЭС и строительства электростанции мощностью 2–3 МВт, работающей на древесном топливе.

6. Осуществление мер по развитию туризма с постепенным превращением его в важнейшую отрасль районной экономики.

7. Увеличение за 1999–2000 гг. инвестиций в народное хозяйство района не менее чем в три раза по сравнению с существующим уровнем за счет роста доходов предприятий, формирования полноценного бюджета развития,

создания инвестиционной привлекательности территории для внешних инвесторов.

8. Организация подготовки управленческих и инженерно-технических кадров, способных эффективно работать в рыночных условиях, повышение квалификации работников массовых профессий.

9. Обеспечение роста реальных доходов населения к концу 2001 г. в 1,5 раза по сравнению с уровнем 1998 г. за счет роста занятости, повышения производительности труда и социальной защищенности малообеспеченных групп населения, особенно тех, которые получают доходы ниже прожиточного минимума.

10. Повышение организующей роли представительных и исполнительных органов власти района в решении социально-экономических проблем.

Вместе с тем следует отметить, что на развитие района большое влияние оказывает и будет оказывать экономическая и социальная политика, проводимая федеральными и областными органами государственной власти. Авторы считают необходимым усилить государственное регулирование развития экономики, быстрее формировать экономическую среду, благоприятствующую повышению эффективности функционирования хозяйствующих субъектов.

Далее подробно рассмотрены те меры, которые следует осуществить на уровне предприятий и районных органов власти с учетом возможной государственной поддержки.

3.2 Основные направления развития реального сектора экономики

Повышение эффективности использования лесосырьевых ресурсов.

Решение этой проблемы предлагается осуществить по двум направлениям. Во-первых, путем более полного использования лесосырьевого потенциала за счет наращивания объемов лесозаготовок, постепенного их приближения к размерам расчетной лесосеки, определенной исходя из условий обеспечения постоянного и неистощительного лесопользования. Реализуя первое направление, в районе возможно довести в 2002 г. объемы лесозаготовок до 1400–1450 тыс. куб. м.

Во-вторых, за счет рационального и комплексного использования заготовленного леса (в том числе низкосортной древесины и древесных отходов), уровень такого использования определяется прежде всего объемом произведенной товарной продукции из кубометра заготовленной древесины и размером полученной прибыли.

Как отмечалось выше, лесопромышленный комплекс района в предшествующий период в основном был ориентирован на производство и поставку круглых лесоматериалов. Имеющиеся на предприятиях лесопильные цеха малой мощности из-за технической отсталости не способны производить конкурентоспособную продукцию для внешних рынков. Исключение состав-

ляет только цех АО "Белый ручей", который оснащен двухэтажными лесопильными рамами и сушилкой пиломатериалов.

С учетом реально складывающегося спроса на лесопroduкцию, финансовых возможностей предприятий и перспектив привлечения внешних инвестиций предлагаются следующие направления развития деревообработки и использования древесных отходов в районе.

Первое направление. Создание современного лесопильно-деревообрабатывающего производства.

Лесосырьевые ресурсы района по размерно-качественной характеристике позволяют производить более 50% пиловочного сырья от объема выпуска круглых лесоматериалов. Уже в настоящее время его объемы составляют примерно 400 тыс. м³.

Организация глубокой переработки древесины непосредственно на территории района позволит в 2–3 раза увеличить производство товарной продукции из кубометра заготовленного леса, создать дополнительные рабочие места и поднять доходы районного бюджета.

Однако эти вопросы не могут быть решены одномоментно. В период до 2002 г. целесообразно прежде всего провести совершенствование производства и увеличить выпуск пиломатериалов до 25 тыс. м³ в ЗАО "Белый ручей", а также организовать производство профилированной деревопродукции, выполненной по евростандарту: клееных брусков для производства оконных рам и других видов изделий.

Целесообразно также провести реконструкцию лесопильного цеха в п. Аненский Мост (бывшее СП "Конак") с учетом установки сушильных камер и оборудования по производству "евровагонки".

Вместе с тем, следует начать безотлагательную проработку инвестиционных предложений и технико-экономических обоснований по созданию новых современных деревообрабатывающих производств.

При этом необходимо рассматривать несколько вариантов.

- *Создание небольших лесопильно-деревообрабатывающих производств в составе крупных лесозаготовительных предприятий.*

Это могут быть цеха с объемом переработки пиловочного сырья 30—50 тыс. м³ в год и производством товарной продукции на 50–100 млн. руб. Преимущество данного варианта заключается в том, что здесь положительно решается вопрос устойчивого обеспечения более дешевым сырьем, при этом достигается повышение конкурентоспособности продукции за счет более низкой отпускной цены. Позитивным моментом является и то, что более половины вновь созданных рабочих мест могут быть заняты женщинами, которые ныне не обеспечены работой в лесных поселках.

- *Создание самостоятельных небольших лесопильно-деревообрабатывающих предприятий, например по производству 10–12 тыс. м³ профилированных деревоматериалов в год.*

- *Строительство одного крупного деревообрабатывающего предприятия с годовой мощностью по сырью 200–250 тыс. м³.*

В данном случае появляется необходимость концентрации пиловочника со всего района в одном месте (например, в районе п. Дено). Хотя это и вызовет некоторое удорожание сырья, но зато создадутся благоприятные условия для его комплексного и рационального использования. Такое предприятие могло бы производить полнокомплектные дома со стенами из профилированного клееного и цельного брусков, столярно-строительные изделия, профилированные деревоматериалы и другую продукцию. Все виды отходов, объемы которых превысят 100–120 тыс. м³, можно использовать для производства современных видов древесных плит, например МДФ, и для выработки тепловой и электрической энергии.

Обоснование выбора наиболее целесообразного варианта развития деревообработки требует проведения технико-экономических исследований с привлечением специализированных организаций.

Безусловно, при этом решающее значение должен иметь фактор времени и возможность получения инвестиций на выгодных условиях.

Второе направление. Организация производства клееных щитов из массива древесины.

Клееные щиты (панели) из массива древесины хвойных и лиственных пород пользуются повышенным спросом как на внешнем, так и на внутреннем рынках для производства мебели и отделки помещений и являются высококоротационной продукцией.

В условиях Вытегорского района наиболее целесообразна организация производства такой продукции на действующей мебельной фабрике и в акционерных обществах "Белый ручей" и "Ковжинский леспромхоз".

Третье направление. Переработка низкокачественной древесины и древесных отходов.

По существующей размерно-качественной характеристике лесного фонда района до 20% в объеме заготовленного леса занимает низкокачественная древесина – технологическое сырье и топливные дрова. В большинстве предприятий этот вид продукции является убыточным. Кроме того, на предприятиях в процессе заготовки и переработки древесины образуется свыше 10% древесных отходов. Следовательно, при доведении лесозаготовок до 1,4 млн. м³ ресурсы этого вида составят 250–300 тыс. м³, а в перспективе, при проведении крупномасштабных рубок промежуточного пользования, эти объемы могут еще возрасти.

Предлагаются следующие способы использования низкосортной древесины и отходов.

— *Перевод крупных лесопромышленных предприятий на собственные источники тепловой и электрической энергии с использованием древесины в качестве топлива.*

По мнению авторов, следует осуществить пилотный проект по строительству такой электростанции мощностью 2–4 МВт в ЗАО "Белый ручей", в котором уже проведены необходимые предпроектные обоснования.

– *Строительство завода по производству древесных плит средней плотности (МДФ).*

Предлагаемый для строительства завод годовой производительностью 50 тыс. м³ представляет собой современное производство, основанное на применении прессовой установки непрерывного действия фирмы "Зимпелькамп". При этом потребность в сырье составляет 100 тыс. м³, а годовой объем производства товарной продукции – 175 млн. руб. Инвестиционные затраты на строительство завода – 44 млн. ДМ (650 млн. руб.).

В связи с ограниченностью собственных ресурсов предлагаемый проект может быть осуществлен только с привлечением иностранных инвесторов.

– *Ввод в эксплуатацию строящегося цеха топливных брикетов мощностью 10 тыс. т в АО "Белый ручей".*

Согласно выполненным расчетам, при прогнозируемых объемах производства в районе ожидается рост выпуска лесной продукции до 328,8 млн. руб. (с прибавкой к 1998 г. на 55%), увеличение прибыли на 77 млн. руб., повышение рентабельности производства до 33%. На предприятиях лесной отрасли будет создано дополнительно 350–400 рабочих мест.

Все рассматриваемые лесопромышленные предприятия будут иметь свободные ежегодно накапливаемые финансовые ресурсы, позволяющие производить пополнение и обновление основных фондов, вести строительство подъездных лесовозных дорог и подготовку необходимых кадров.

Расширение добычи полезных ископаемых. Согласно информации, полученной от ОАО "Северсталь", Белоручейское рудоуправление планирует увеличить добычу флюсовых известняков в 2000 г. до 2,0 млн. т, в 2001 г. – до 2,5 млн. т, что составит 175% по отношению к объему добычи в 1998 г. В результате в 1,4–1,5 раза увеличатся налоговые отчисления в районный бюджет, будет создано дополнительно 40 рабочих мест. Нарращивание объемов производства на Белозерском руднике АО «Северсталь» намечает осуществить за счет собственных финансовых источников.

Однако такое развитие значительно ниже ресурсного потенциала недр района, поэтому необходимо интенсифицировать его использование.

В целях развития минерально-сырьевого комплекса предлагаются следующие подходы.

1. Администрации района систематизировать сведения по каждому месторождению полезных ископаемых и издавать на основе кадастровых оценок сборники инвестиционных предложений по использованию месторождений, расположенных на территории района, с целью привлечения потенциальных инвесторов.

2. Повысить полноту и комплексность использования первичного сырья и других видов природных ресурсов, расширить масштабы и направления привлечения отходов производства в качестве заменителей первичного сырья или как самостоятельного сырьевого источника.

Прежде всего это относится к добываемым на Белоручейском руднике известнякам флюсовым, которые, помимо доменного и сталеплавильного производств, могут использоваться в различных технологических процессах на предприятиях целлюлозно-бумажной, химической, пищевой промышленности, в строительстве, в сельском хозяйстве для известкования почв и в качестве добавки в корм животным.

Существуют и значительные резервы повышения степени использования известняков флюсовых. На 01.01.1999 г. в отвалах БРУ было накоплено 1,5 млн. т отсева известняков фракции 0–20 мм, годовой объем производства отсева – 30% от объема добычи известняков.

3. Оптимизировать формирование групп предприятий (или промышленных узлов) со взаимодополняющими технологиями, обладающими преимуществами группового размещения. Так, в перспективе возможны разработка Кленовского месторождения формовочных песков, а также совместные разработки месторождений огнеупорных глин с минеральными красителями и формовочными песками.

Усилия в этих направлениях позволят поднять экономическую и социальную отдачу от использования ресурсов недр района.

Увеличение лова и переработки рыбы. Первостепенной мерой по возрождению рыбной отрасли в районе, по мнению авторов, является развитие основного рыбодобывающего предприятия – рыбколхоза “Онежский”. При этом следует передать ему сохранившиеся объекты бывшего рыбзавода.

Расчеты показали, что рыбколхоз может перейти на рентабельную работу при условии увеличения добычи рыбы до 500 тонн и организации производства рыбных консервов в объеме 600 туб в год. Для финансового оздоровления предприятия и развития переработки рыбы требуется, во-первых, реструктурировать кредиторскую задолженность по платежам в бюджет и внебюджетные фонды в размере 350 тыс. руб. и, во-вторых, изыскать кредитные ресурсы или привлечь заинтересованных инвесторов для вложения средств в основной и оборотный капитал (в сумме 700–800 тыс. руб.).

Необходимо также стимулировать развитие других предприятий и частных предпринимателей, занимающихся рыбным промыслом, за счет льготного налогообложения, выделения кредитных ресурсов, создания мелкооптовой базы по закупке и реализации рыбы и других мер.

Что касается более конкретных экономических и технологических приемов увеличения рыбодобычи, то авторы данной работы предлагают следовать «Программе развития рыбного хозяйства в Вытегорском районе на

1999–2000 гг.», разработанной администрацией района совместно с областным управлением рыболовства.

Реализация этой программы обеспечит рост вылова и переработки рыбы в районе до 600 тонн в год, увеличение объема реализации рыбной товарной продукции в 4 раза. Это значительно повысит налоговые поступления в районный бюджет.

Стабилизация и развитие сельского хозяйства. Главная задача в сельском хозяйстве района в настоящее время – приостановить падение производства в сельскохозяйственных предприятиях. Требуется прежде всего оздоровить в них финансовую обстановку. В этих целях за счет бюджетных средств области и района необходимо выделить сельхозпредприятиям уже в 2000 г. 8–10 млн. руб. для погашения задолженности предыдущих лет, создав тем самым возможность более нормального текущего хозяйственного оборота.

Одновременно рекомендуется на базе функционирующих предприятий сформировать структуры ассоциативного типа – кооперативы, арендные подразделения, специализированные малые предприятия, наделив их правами владения, пользования и распоряжения средствами производства, имуществом, продукцией, доходами.

Учитывая, что населенные пункты многих сельхозпредприятий района одновременно являются и местом проживания работников лесозаготовительных предприятий (или соседствуют с ними), а последние вышли на устойчивую прибыльную деятельность, представляется целесообразным преобразовать ряд сельхозпредприятий в структурные подразделения леспромов. Эта мера способствовала бы повышению занятости бывших работников лесной промышленности, смягчению социальной напряженности в сельской местности. При финансовой поддержке со стороны промышленности на начальном этапе и рациональной организации производства эти сельскохозяйственные подразделения в ближайшие годы могут обеспечить безубыточное ведение хозяйства. В частности, предлагается включить АО «Восток» в качестве структурного подразделения по производству сельхозпродукции в АО «Ковжинский леспромхоз», колхозы «Заречье» и «Большевик» – в ЗАО «Онегалеспром», колхоз «Труд» включить в состав АО «Андомский леспромхоз». Первые шаги на этом пути уже сделаны: колхоз «Девятины» вошел в состав АО «Белый ручей», в результате чего начался процесс оживления сельскохозяйственного производства.

Авторы считают также целесообразным реорганизовать колхозы «Новый путь» и «Новая жизнь» и АО «Земледелец» в муниципальные предприятия сельских администраций. При этом больших вложений (кроме покрытия задолженности предыдущих лет) не потребуется.

АО «Вытегорское» экономически и технологически целесообразно объединить с ООО «Мясоперерабатывающий участок». Это позволит, с одной

стороны, лучше загрузить производственные мощности обоих предприятий, с другой – рациональнее использовать их оборотные средства.

С учетом сложившихся условий в сельхозпредприятиях коллективистских форм организации производства надо вести курс на интенсификацию молочно-мясного скотоводства.

Земледелие при этом должно развиваться в направлении максимального получения кормов с единицы пашни за счет выращивания трав интенсивного типа и скороспелых зернофуражных культур, а также использования дешевых летних кормов на окультуренных пастбищах и отгонных угодьях. Необходимо к 2002 г. довести урожайность в расчете на 1 га пашни до 15–20 ц кормовых единиц в среднем по району.

Требуется принять неотложные меры по укреплению племенного ядра дойного стада. Областным сельхозорганам следует оказать помощь району в приобретении ежегодно по 200–250 телок чернопестрой (или ярославской) породы (примерно на 1,2–1,5 млн. руб.). Необходимо обеспечивать прирост поголовья скота в обобщественном секторе на 8–10 % в год.

На основе укрепления кормовой базы и улучшения воспроизводства стада в районе возможно увеличить средний удой молока от коровы с 1189 кг в 1998 г. до 2300–2500 кг в 2000 г., а к 2005 г. довести его до 3000 кг, что обеспечит рентабельность производства молочной продукции.

Для обновления технической базы району следует поставить уже в 2000 г. на лизинговой основе сельхозмашины на сумму 2 млн. руб., а в 2001–2002 гг. довести эти поставки до 2,5–3 млн. руб. Техника, поступающая по лизингу, могла бы стать основой создания в районе (на базе бывших подразделений “Сельхозтехники” или “Агропромхимии”) машинно-технологической станции для проведения механизированных работ в сельхозпредприятиях, фермерских и личных подсобных хозяйствах населения.

Реализация вышеизложенных мер позволит сначала стабилизировать, а затем и увеличить поголовье крупного рогатого скота, повысить продуктивность стада, увеличить товарность животноводства. Производство молока по всем категориям хозяйств можно довести до 10 тыс. тонн, а мяса – до 1850 тонн. В итоге будут загружены имеющиеся мощности по переработке сельхозпродукции в ООО “Онежское молоко” и ООО “Мясоперерабатывающий участок”.

К 2002 г. район может дать прибавку сельскохозяйственной продукции в целом на 17–20% в сравнении с 1998 г.

Все это позитивно скажется на продовольственном обеспечении населения района, повысит удельный вес местной продукции.

Развитие энергетики. Важнейшей производственной инфраструктурой является энергетика. Развитие ее предусматривается по следующим направлениям.

1. Увеличение производства электрической энергии непосредственно в районе.

Это возможно решить, прежде всего, за счет реконструкции и увеличения мощности двух действующих гидроэлектростанций и установки энергетических блоков на Новинковском и Пахомовском гидроузлах. При этом суммарная мощность гидроэлектростанций может быть доведена до 5–6 МВт.

Кроме этого, целесообразно строительство тепловых электростанций, использующих в качестве топлива древесные отходы и дровяную древесину. В соответствии с проведенными технико-экономическими исследованиями следует осуществить пилотный проект строительства такой электростанции мощностью 2–4 МВт в районе п. Белый ручей.

Осуществление этих мер позволит уже в 2002 г. наполовину удовлетворить потребности района в электрической энергии за счет собственного производства.

2. Завершение строительства высоковольтных линий электропередачи, позволяющих закольцевать районные сети с сетями Единой энергетической системы России.

3. Увеличение использования древесных отходов и дров в качестве топлива для получения тепловой энергии.

Перевод котельных с жидкого топлива на древесное позволит в 1,5–2 раза снизить затраты на единицу теплоэнергии. Для этого необходимо провести реконструкцию котельных.

4. Разработка и осуществление мер по сбережению в производстве и использовании тепловой и электрической энергии.

Реализация мероприятий по развитию энергетики района потребует значительных инвестиционных вложений, размеры которых могут быть более точно определены после завершения проектных работ.

По оценочным же данным только на строительство тепловой электростанции в п. Белый ручей потребности в инвестициях составят 60–80 млн. руб.

Для финансирования работ по развитию энергетики требуются консолидация усилий и финансовых средств района, предприятий, областных и федеральных структур.

Развитие туризма. В ближайшей перспективе имеются благоприятные предпосылки для развития в районе туризма по двум направлениям:

1) познавательный туризм (осмотр природных, культурных, исторических достопримечательностей, шлюзов Волго-Балта);

2) любительский туризм (организация охоты и рыбалки).

Этой работой должны заниматься специализированные структуры, которые могут быть созданы по инициативе администрации района и области на базе акционерного капитала, с контрольным пакетом администрации и

пример, ассоциация “Вытеграгур”, объединяющая все заинтересованные в развитии отечественного и зарубежного туризма и внешнеэкономической деятельности субъекты территориального управления и хозяйствования.

Ассоциация должна взять на себя разработку первоочередных мероприятий по развитию туризма. В них следует:

- разработать туристские маршруты;
- согласовать с пароходством места стоянок судов, удобные для осмотра местных достопримечательностей, оборудовать их для обслуживания туристов;

- привлечь частных предпринимателей (охотоведов и рыбаков), егерей и лесничих для организации любительского туризма. Следует, например, развернуть строительство небольших, но достаточно комфортабельных туристических баз;

- подготовить кадры экскурсоводов, обслуживающего персонала гостиниц, коттеджей, пищеблоков.

В дальнейшем Ассоциация могла бы взять на себя разработку и реализацию расширенной программы развития туризма, в том числе и иностранного, путем интеграции усилий не только местных, но и соседних регионов, а также зарубежных компаний.

При реализации предлагаемых направлений только от международного туризма может быть получена ежегодная валютная выручка в порядке 22 млн. долларов и прибыль – 5 млн. долларов.¹

По мнению авторов, одним из первых шагов в решении этих задач может стать строительство 3–4 охотничьих домиков (на 10–15 мест), размещенных в наиболее экзотических и уединенных местах.

Развитие малого бизнеса и предпринимательства. Уровень развития малого бизнеса в Вытегорском районе еще не оказывает должного влияния на районную экономику, что видно из данных таблицы 3.2.

Вместе с тем возможности для развития малого предпринимательства в районе большие. Они включают такие направления, как-то:

- изготовление из отходов лесозаготовительного и деревообрабатывающего производств кухонной утвари, посуды, детских игрушек, сувениров, художественных изделий;

- возрождение народных промыслов;
- организация производства особых типов мебели;
- изготовление бревенчатых срубов для жилищного строительства;
- организация различных видов услуг для туристов;
- заготовка и выделка пушнины;
- сбор дикорастущих ягод, грибов, лекарственных растений;
- организация бытового обслуживания населения.

¹ Отчет о научно-исследовательской работе: “Разработка проекта совместного предпринимательства на Северо-Западе Вологодской области” / Центральный экономический институт, С.-З. филиал. — Ленинград, 1991.

Показатели деятельности малого бизнеса в Вытегорском районе в 1997–1998 гг.

Показатели	Ед. изм.	1997 г.	1998 г.
Численность занятых	чел.	994	1053
Доля занятых в малом бизнесе по отношению к числу занятых в экономике района	%	8,5	9,0
Поступило налогов от малого бизнеса, всего	тыс. руб.	1969,2	1770,8
в том числе:			
- от малых предприятий	тыс. руб.	783,7	1188,0
- от индивидуальных предпринимателей	тыс. руб.	1185,5	582,8
Доля малого бизнеса в общей сумме доходов бюджета района	%	3,7	3,8

Поддержка малого предпринимательства на местном уровне может осуществляться как путем направления бюджетных средств непосредственно в сферу малого бизнеса, так и путем создания благоприятных экономических условий для функционирования этого сектора экономики.

Основным каналом содействия развитию малого бизнеса должен являться районный фонд развития промышленности и поддержки малого предпринимательства.

Для удовлетворения потребностей субъектов малого предпринимательства в трудовых ресурсах необходима организация системы подготовки и переподготовки кадров, в т.ч. с использованием средств районного центра занятости.

Интенсификация инвестиционных процессов. За период с 1991 по 1998 гг. объем инвестиций в основной капитал в районе сократился в пять раз и составил в 1998 г. 36,0 млн. руб. В результате резко замедлилось обновление техники, тормозится техническое развитие предприятий, снижается эффективность использования производственных фондов, ухудшается состояние производственной инфраструктуры.

На период до 2002 г. потребности района в инвестициях, необходимых для перелома этих негативных тенденций и развития производственного потенциала на современной технической базе, составляют, по оценочным данным, 400–500 млн. руб. (в ценах 1998 г.).

Основным источником инвестиций должны стать собственные средства предприятий (амортизационные отчисления и прибыль), их размеры могут составить около 281 млн. руб. Поэтому для реализации предложенных направлений развития, особенно для создания новых производств, необходимо консолидировать собственные финансовые ресурсы с привлеченными средствами отечественных и зарубежных инвесторов, а также средствами из

бюджетных источников. В табл. 3.3 приведены возможные объемы инвестиций в основной капитал с учетом их источников.

Таблица 3.3

Источники инвестиций в основной капитал района

Источники	Ед. изм.	1998 г. отчет	2002 г. прогноз		2002 г. в % к 1998 г.
			всего	уд. вес, %	
Вложения в основной капитал – всего	млн. руб.	36	500/132 *	100	в 3,7 раза
в том числе:					
- собственные средства предприятий	млн. руб.	25,4	281,1/80,0	56,2	в 3,1 раза
- средства районного бюджета	млн. руб.	0,9	20,0/7,0	4,0	в 7,8 раза
- средства областного бюджета	млн. руб.	—	30/0	6,0	—
- средства федерального бюджета	млн. руб.	8,3	0,9	10,0	в 1,8 раза
- привлеченные инвестиции	млн. руб.	1,4	118,9/30,0	23,8	в 21,4 раза

* В числителе – на весь период 1999–2002 гг., в знаменателе – на 2002 г.

Учитывая богатейший ресурсный потенциал, наличие трудовых ресурсов и удобное экономико-географическое положение района, местным и областным органам надо активизировать работу по привлечению сторонних инвестиций для реализации эффективных проектов. К таким проектам, например, можно отнести: производство качественных пиломатериалов, профилированных погонажных изделий, клееных панелей, брусков и другой продукции из древесины; добычу и переработку рыбы; производство деликатесной продукции из дикорастущих ягод и грибов.

Следует концентрировать вложения на важнейших территориальных объектах. Речь идет прежде всего о расширении строительства автомобильных лесовозных дорог, других объектов, обеспечивающих комплексность региональной производственной инфраструктуры.

3.3 Основные направления социального развития

Важнейшими направлениями работы местных органов власти в сфере социального развития являются борьба с бедностью, повышение уровня и улучшение качества жизни, регулирование демографических процессов с целью предотвращения дальнейшего углубления опасных негативных явлений в воспроизводстве населения.

Осуществление этой политики может быть достигнуто на основе подъема реального сектора экономики, через возрастание доходной части бюджета, внебюджетных фондов, прибыли предприятий.

Важнейшая задача ближайших лет – повышение трудовых доходов той части работников, заработная плата которых ниже прожиточного минимума, уменьшение территориальной отраслевой и социальной дифференциации по уровню заработной платы. На первом этапе нужно довести размер заработ-

ной платы работников всех бюджетных организаций района до среднеобластного значения – в пределах областных нормативов (это относится прежде всего к работникам образования и культуры в сельской местности).

Немалую часть ответственности за экономическое положение своих работников несут руководители предприятий. Необходимо активизировать деятельность трехсторонних комиссий (работодателей, профсоюзов, администрации) и работу по заключению двусторонних договоров (работодатели, профсоюзы), обратив особое внимание на совершенствование механизмов стимулирования высокоэффективного труда в новых условиях.

По расчетам авторов, осуществление указанных выше мероприятий позволяет только в лесопромышленном комплексе увеличить заработную плату в 2002 г. до четырех прожиточных минимумов, за счет чего улучшат свой жизненный уровень около 9000 человек.

Особенно остро нуждаются в социальной защите пенсионеры района. В целях их поддержки следует создать территориальный центр социальной реабилитации, а при нем – мини-совхоз, который облегчил бы проблему продовольственного обеспечения социальных учреждений.

Для социальной поддержки инвалидов, частично утративших трудоспособность, и с учетом расширения рекреационного сектора экономики следует изучить вопрос о создании в районе небольших специализированных производств (цехов, мастерских), которые бы обеспечили посильную занятость, а значит, и рост доходов этой категории населения.

Следует использовать опыт АО “Белый ручей” по оказанию социальной помощи пенсионерам и инвалидам. Необходимо активнее вовлекать в эту благородную работу руководителей других лесопромышленных предприятий и организаций всех форм собственности, способствовать распространению в обществе идей благотворительности и милосердия.

Учитывая, что потребность здравоохранения в финансах, исходя из социальных норм, удовлетворяется ныне всего на 40%, а также основываясь на том, что отчисления в бюджет хозяйствующими субъектами возрастут, предлагается районным органам власти осуществить следующие меры по улучшению здравоохранения в районе:

- сохранить сеть лечебно-медицинских учреждений, особенно в сельской местности, укрепить материально-техническую базу больниц, поликлиник, амбулаторий и фельдшерско-акушерских пунктов;
- завершить в сжатые сроки обязательное медицинское страхование;
- обеспечить усиление дифференцированности в организации соплатежей населения за предоставление медицинских услуг с учетом экономического положения семьи.

Минимальная нормативная потребность средств на нужды народного образования в районе ныне удовлетворяется бюджетом на 64%. Добиваясь покрытия недостатка средств на эти цели, следует обратить особое внимание на:

- обеспечение ввода незавершенных объектов народного образования;
- сохранение всеобщего бесплатного среднего образования;
- обеспечение полного охвата детей соответствующих возрастов обучением в начальных, основных и средних школах;
- осуществление мер по социальной поддержке детей из малообеспеченных семей с целью обеспечения равного доступа к образованию, независимо от имущественного положения родителей;
- сохранение сети общеобразовательных учреждений на территории (в том числе и малокомплектных школ в селах и сельских дошкольных учреждений).

Стимулируя культурно-просветительскую деятельность в районе, необходимо изыскивать средства на:

- восстановление закрытых библиотек в лесных поселках и деревнях;
- пополнение книжного фонда общественных библиотек;
- укрепление материально-технической базы клубных учреждений, библиотек, музеев.

Вместе с тем, авторы считают, что масштаб и глубина социально-экономических и демографических проблем в районе таковы, что даже в условиях существенного роста доходной и расходной части бюджета района и внебюджетных фондов их трудно разрешить (как в ближайшей, так и в среднесрочной перспективе) без помощи региональных органов власти.

3.4 Укрепление муниципального бюджета

В современных условиях функционирование и развитие хозяйства и социальной сферы района строится преимущественно на финансовых возможностях бюджета муниципального образования. К сожалению, в сопоставимой оценке бюджетная обеспеченность в районе постоянно снижается. Так, сумма доходов в 1998 г. составила только 88% к уровню 1997 г.

В структуре доходов бюджета Вытегорского района (табл. 3.4) основную часть составляют платежи за пользование природными ресурсами (23%), налог на прибыль (22%), подоходный налог (19%), налог на имущество (11%), а также дотации из областного бюджета (7%).

Эти структурные показатели в значительной мере отвечают на вопрос, как обеспечить увеличение наполняемости бюджета.

Авторским коллективом был проведен укрупненный расчет финансовых потоков 10 крупнейших предприятий района на 1999–2002 гг. при сохранении условий 1998 г. (табл. 3.5). Расчет показал, что при реализации намеченных мероприятий доходы бюджета района могут возрасти к 2002 г. на 44%.

Также предлагается в 1999–2002 гг. ежегодно выделять из бюджета района средства в сумме 5 млн. руб. для инфраструктурного обустройства территории и реализации инвестиционных проектов, обеспечивающих зна-

чительный социально-экономический эффект, в частности, направляя эти средства в фонд развития промышленности и поддержки малого предпринимательства.

Таблица 3.4

Доходы бюджета Вытегорского района в 1997–1998 гг.

Наименование статьи доходов	1997 г.		1998 г.	
	тыс. руб.	%	тыс. руб.	%
Платежи за использование природных ресурсов	10876,9	20,2	11245,0	23,7
Налог на прибыль	7386,9	13,8	10359,0	21,9
Подоходный налог с физических лиц	9879,8	18,4	9240,0	19,5
Налог на имущество	6614,6	12,3	5078,0	10,7
Налог на добавленную стоимость	1919,8	3,6	2035,0	4,3
Прочие налоги и сборы	4883,4	9,0	4399,0	9,2
Неналоговые доходы	1162,5	2,1	1626,0	3,4
Дотации и бюджетные ссуды из областного бюджета	7208,0	13,3	3251,6	6,8
Кредиты и средства, перечисленные по взаимным расчетам	3939,8	7,3	259,0	0,5
Всего доходов	53871,7	100,0	47492,6	100,0

Таблица 3.5

Прогноз-оценка доходов бюджета Вытегорского района на 1999–2002 гг.

(в ценах 1998 г.)

Наименование статьи доходов	2000 г. (прогноз)		2001 г. (прогноз)		2002 г. (прогноз)	
	тыс. руб.	%	тыс. руб.	%	тыс. руб.	%
Платежи за использование природных ресурсов	15668,9	24,7	17124,6	25,2	17953,1	26,3
Налог на прибыль	13456,3	21,3	15010,2	22,1	16129,0	23,7
Подоходный налог с физических лиц	13379,5	21,2	13906,2	20,5	14405,2	21,1
Налог на имущество	6718,2	10,6	7231,1	10,7	7180,3	10,6
Налог на добавленную стоимость	3317,1	5,2	3846,2	5,7	4029,3	5,9
Прочие налоги и сборы	6089,1	9,6	6619,7	9,7	6918,5	10,1
Неналоговые доходы	1626,0	2,6	1626,0	2,4	1626,0	2,3
Дотации и бюджетные ссуды из областного бюджета	3000,0	4,8	2500,0	3,7	0,0	0,0
Кредиты и средства, перечисленные по взаимным расчетам	0,0	0,0	0,0	0,0	0,0	0,0
ВСЕГО ДОХОДОВ	63255,1	100,0	67864,0	100,0	68241,4	100,0

Необходимо также предусмотреть более полное удовлетворение потребностей района в капитальных вложениях непроизводственного назначения. Важным принципом в их экономическом обосновании выступает устранение разрыва между нормативным и фактическим уровнями обеспечения населения услугами социально-бытовой инфраструктуры.

3.5 Новые задачи управления социально-экономическим развитием района и их реализация

На рис. 3.2 и 3.3 представлена существующая ныне организационная структура управления хозяйственной и социальной сферами района. Она не соответствует новым задачам и условиям. В этой связи предлагается ряд конкретных мер по перестройке структуры управления районом.

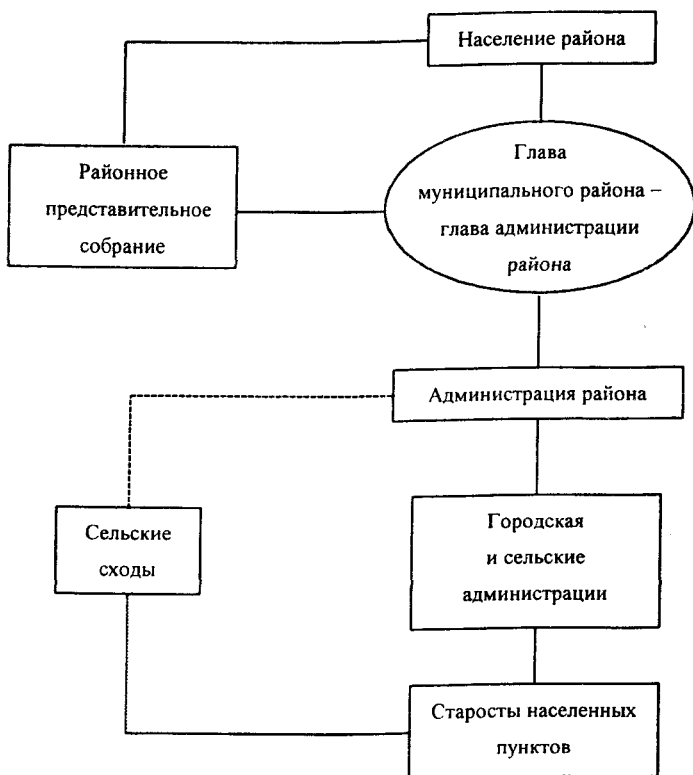


Рис. 3.2. Схема местного самоуправления Вытегорского района

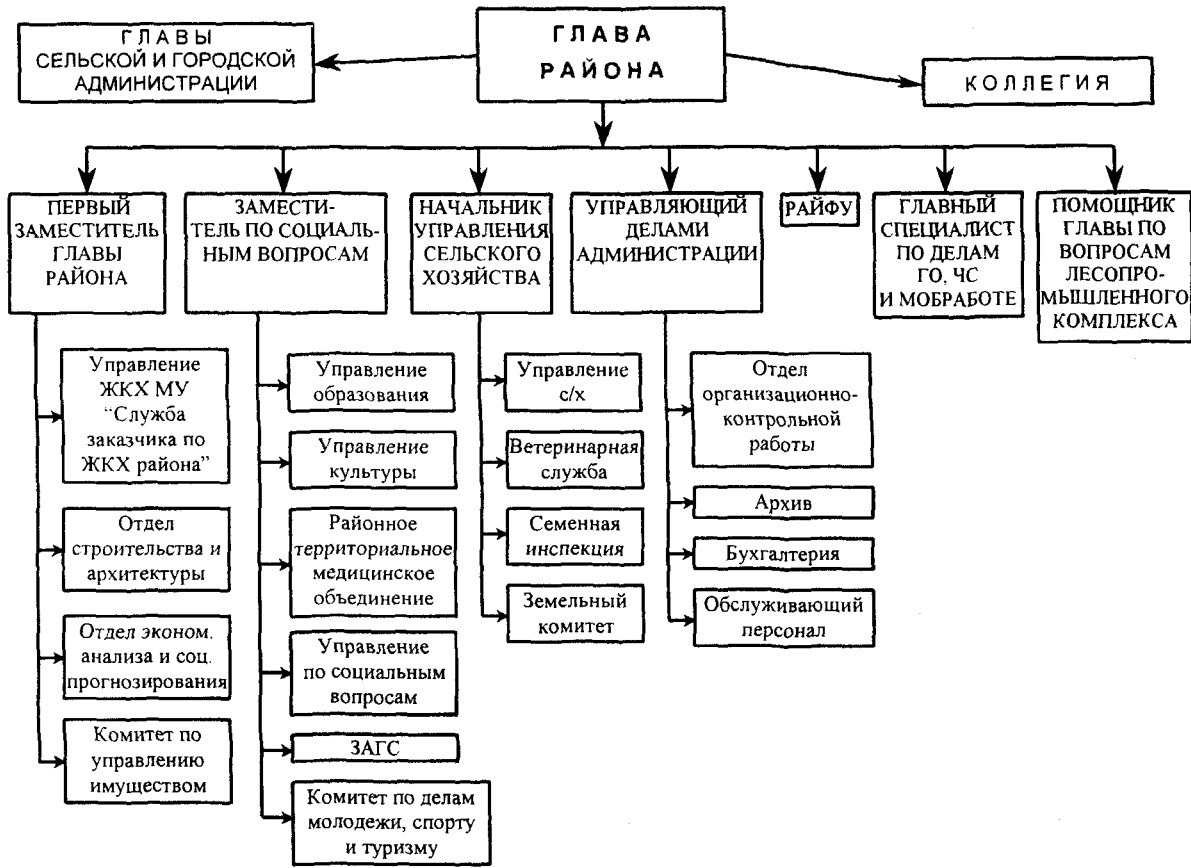


Рис. 3.3. Существующая организационная структура администрации Вытегорского района

На рис. 3.4 представлен один из вариантов перспективной организации структуры администрации района.

В этом варианте особое значение придается подъему уровня стратегического и текущего планирования, разработке и реализации самостоятельной целенаправленной социально-экономической политики в районе.

Резкое сокращение централизованного (федерального, регионального) финансирования, необходимость опираться на собственные материальные и финансовые ресурсы определяет важность развития функций экономического блока и блока управления.

Поскольку развитие экономики района базируется в основном на использовании лесных ресурсов, то необходимо особо выделить вопросы лесопользования и развития лесной и деревообрабатывающей промышленности.

Рационализация структуры и функций управления районом, конечно, требует серьезной проработки с учетом уже существующего распределения функций между подразделениями и должностными лицами администрации и кадровых возможностей местных органов власти.

Реализацию основных направлений социально-экономического развития предлагается осуществлять при тесном сотрудничестве и взаимодействии районных структур власти и ведущих промышленных и сельскохозяйственных предприятий, других хозяйствующих и социальных структур.

Координацию всей этой работы необходимо взять на себя непосредственно администрации района. Для принятия квалифицированных решений по наиболее важным программным и инвестиционным проектам предлагается при администрации района образовать общественный экономический совет.

Успешной реализации намеченных направлений социально-экономического развития района может способствовать поддержка со стороны региональных структур власти. В этих целях предлагается:

- сохранить до 2002 г. сложившиеся бюджетные отношения между районом и областью;
- провести реструктуризацию задолженности предприятий района бюджету и внебюджетным фондам;
- расширить систему областного заказа для предприятий района;
- оказать содействие району в привлечении инвестиций для развития наиболее эффективных производств, в отдельных случаях выступать в роли государственного гаранта;
- оказать району серьезную финансовую поддержку в развитии энергетики, агропромышленного комплекса и переработке рыбной продукции, расширении дорожного строительства.

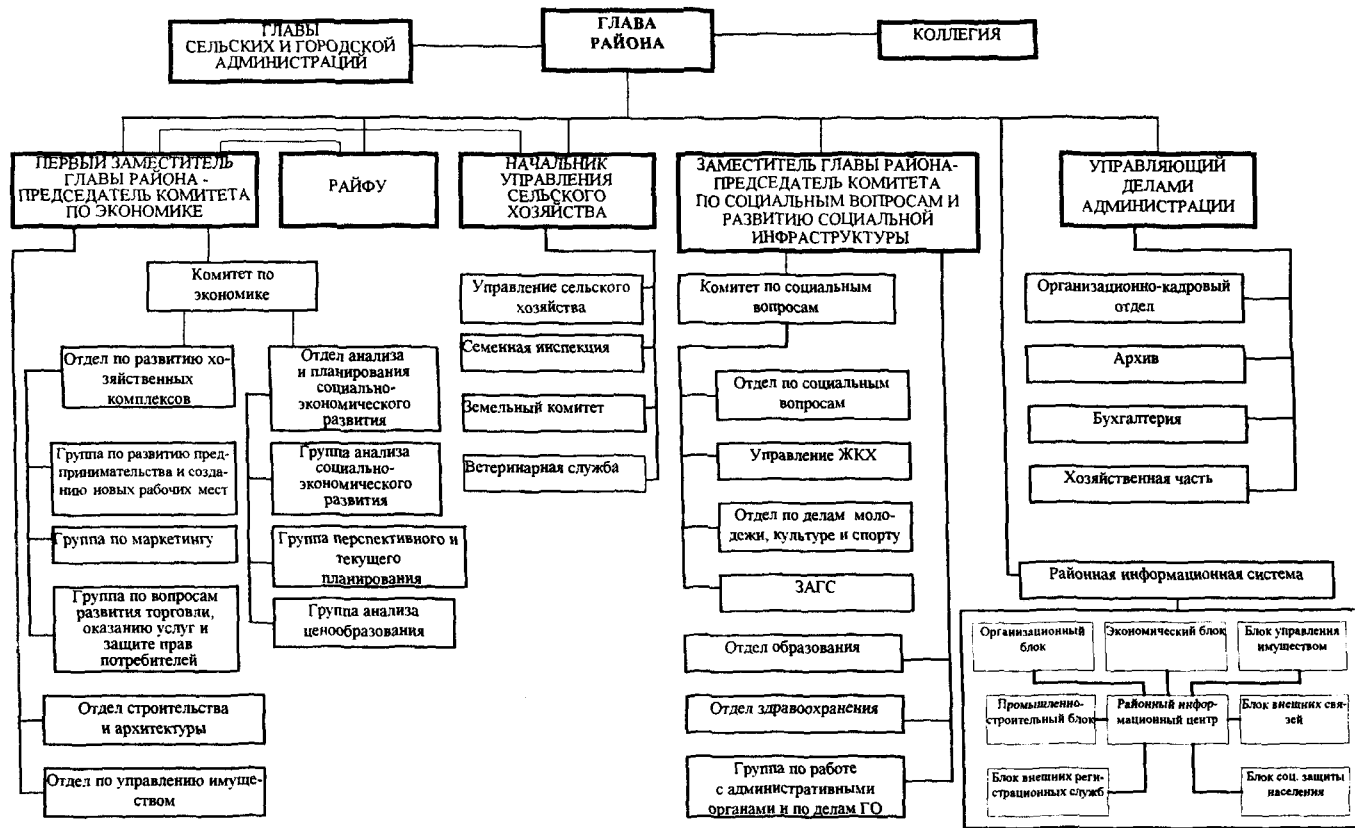


Рис.3.4. Предлагаемая организационная структура администрации Вытегорского района

Наиболее срочные приоритеты и ключевые проекты по реализации мер социально-экономического развития района приведены в табл. 3.6.

Таблица 3.6

**Этапы реализации мероприятий
по социально-экономическому развитию района**

Год	Срочные приоритеты	Ключевые проекты
2000	<ol style="list-style-type: none"> 1. Утверждение концепции развития на областном уровне. 2. Разработка целевых программ развития отраслей экономики и социальной сферы. 3. Совершенствование структуры управления районом. 4. Организация принятия решения о долевом финансировании приоритетов из областного бюджета 5. Техническое переоснащение лесозаготовительных предприятий и наращивание объемов лесозаготовок. 6. Стабилизация работы сельского хозяйства. 7. Создание мощностей по производству рыбных консервов. 	<ol style="list-style-type: none"> 1. Организация производства клееных щитов на Вытегорской мебельной фабрике. 2. Реконструкция действующих электростанций. 3. Создание специализированной структуры по организации и развитию туризма. 4. Организация центра по подготовке кадров для ЛПК на базе Вытегорского лесотехнического техникума.
2001	<ol style="list-style-type: none"> 1. Техническое переоснащение лесозаготовительных предприятий и наращивание объемов лесозаготовок. 2. Развитие агропромышленного комплекса и увеличение выпуска мясо-молочной продукции. 3. Строительство деревообработки ваошего завода по производству профилированных деревоматериалов. 4. Строительство больницы в п. Белый ручей. 	<ol style="list-style-type: none"> 1. Организация производства топливных брикетов в АО "Белый ручей". 2. Модернизация лесопильных цехов в АО "Белый ручей". 3. Организация тралового лова рыбы. 4. Строительство объектов инфраструктуры туризма. 5. Подготовка кадров для рекреационного бизнеса и туризма.
2002	<ol style="list-style-type: none"> 1. Финансирование развития инфраструктуры социальной сферы. 2. Углубление переработки древесины в АО "Белый ручей" и АО "Ковжинский леспромхоз". 3. Создание новых деревообрабаты вающих производств на лесозаготовительных предприятиях. 	<ol style="list-style-type: none"> 1. Строительство тепловой электростанции, работающей на древесных отходах в п. Белый ручей. 2. Развитие малого предпринимательства по производству товаров художественных народных промыслов и сувенирной продукции.

В результате реализации предложенной концепции в социально-экономическом развитии Вытегорского района произойдут серьезные положительные сдвиги. Основные параметры этих перемен представлены в табл. 3.7.

Таблица 3.7

Оценка основных показателей социально-экономического развития Вытегорского района

(в ценах 1998 г.)

Показатели	Ед. изм.	1998 г. отчет	2002 г. прогноз	2002 г. в % к 1998 г.	
Валовой выпуск товарной продукции	млн. руб.	223,3	358,4	160,5	
Производство основных видов продукции:					
— вывозка древесины	тыс. м ³	996,5	1420	142,5	
— круглые лесоматериалы	тыс. м ³	690,0	1053	152,6	
— пиломатериалы	тыс. м ³	20,4	43,0	210,8	
— добыча флюсового известняка	тыс. тонн	1433	2500	147,5	
— вылов рыбы	тонн	422,0	600,0	142,2	
— консервы рыбные	туб	0	600		
— молоко (во всех категориях хозяйств)	тонн	8254,0	10000,0	121,1	
— мясо (во всех категориях хозяйств)	тонн	1539,0	1850,0	120,2	
Среднемесячная заработная плата занятых в экономике района	руб.	850	1200	141,2	
Доходы районного бюджета (без трансфертитов и дотаций)	млн. руб.	44,2	68,2	154,2	
Расходы районного бюджета – всего в том числе — на социальную сферу	млн. руб.	46,9	68,2	145,4	
	млн. руб.	27,8	42,0	151,0	
Дотации из областного бюджета	млн. руб.	1999 г.	2000 г.	2001 г.	2002 г.
		3,0	3,0	2,5	0,0

Итогом перемен, как видно из данных таблицы, станет повышение жизненного уровня населения на основе развития реального сектора экономики района, укрепление бюджетной обеспеченности, совершенствование функционирования социальной сферы. Серьезный импульс получают инвестиционные процессы. Создастся надежный фундамент для устойчивого поступательного развития района в перспективе.

Руководству района следует утвердить цели развития на ближайшие годы, выработать в сжатые сроки мероприятия по достижению этих целей, планы их реализации, своевременно и постоянно корректируя свои действия в зависимости от результатов.

БИБЛИОГРАФИЧЕСКИЙ СПИСОК (к части I)

1. Абалкин Л.И., Мильнер Б, Логинов В.И. и др. Стратегия реформирования экономики России // Вопросы экономики. —1996. —№3. — С. 27-70
2. Анализ тенденций развития регионов России: Программа Европейского Союза ТАСИС.— М.,1996.— С. не указ.
3. Браверман А., Саулин А. Интегральная оценка результатов работы предприятий // Вопросы экономики. — 1998. — N 6. — С. 108-121
4. Буржуазная региональная теория и государственно-монополистическое регулирование размещения производительных сил. — М.: Мысль,1981.
5. Вебер А. Теория размещения промышленности. —Л., М., 1926.— 320 с.
6. Гладкий Ю.Н., Чистобаев А.И. Основы региональной экономики. — СПб.: Изд-во Михайлова В.А.,1998.— 659с.
7. Дмитриева О.Г. Региональная экономическая диагностика. — СПб.: Изд-во Санкт-Петербургского университета экономики и финансов,1992.— 274 с.
8. Дорогов Н. Обоснование выбора экономической стратегии региона // Регионы: управление развитием.—1997.
9. Изард У. Методы регионального анализа. — М.: Прогресс, 1966. — 659 с.
10. Кейнс Дж. М. Общая теория занятости, процента и денег: Пер. с англ. — М.:Прогресс, 1978. —239 с.
11. Леш А. Географическое размещение хозяйства. — М.: ИЛ,1959. — 459с.
12. Лузин Г., Вербиненко Г. Трансформация экономической системы: от плана к социальному рыночному хозяйству федеративного государства // Север и рынок: Научно-информационный бюллетень. —1998. —№1. — С. 5-22
13. Львов Д.С. Основные направления среднесрочной программы социально-экономического развития России // Экономическая наука современной России. — 1998. —№1.— С. 8-45.
14. Маршалл А. Принципы политической экономии. — М.: Прогресс, 1984. — Т. 2. — 280с.
15. Основные направления развития Вологодской области//Обзор краткой концепции администрации Вологодской области. — Вологда, 1998.
16. Назаренко В.И., Панцов А.Г. Государственное регулирование сельского хозяйства в странах с развитой рыночной экономикой. — М.: Информагробизнес, 1996. — 82 с.
17. Павлов К.В. О сущности экономического ядра и о точках роста в российской экономике // Общество и экономика — 1997. — №5. — С. 3-15.
18. Перевалов Ю.В., Гимади И.Э., Добродей В.В. Эффективность деятельности приватизированных предприятий и отраслей: методические вопросы анализа // Общество и экономика —1997. — N 9—10. — С. 23-46

19. Проблемы формирования и оценки инвестиционного климата в России и на Украине // IX Международная конференция местных властей из серии «Европейский опыт местного развития и реформы в России» (15-16 апреля 1999 года). Часть 2. — С-Петербург, 1999.
20. Региональная стратегия социально-экономического развития // Межрегиональная научно-практическая конференция (15—17 апреля 1997 года). Часть 1.— Екатеринбург, 1997.
21. Региональная экономика: Учебное пособие для вузов / Т.Г. Морозова, М.П. Победина, Г.Б. Поляк и др.; Под ред. проф. Т.Г. Морозовой. — М.: Банки и биржи: ЮНИТИ, 1995. —304 с.
22. **Ройзман И., Гришина И.** Инвестиционная привлекательность крупнейших отраслей отечественной промышленности // Инвестиции в России. — 1998. — №1. — С. 37-39.
23. **Савицкая Г.В.** Анализ хозяйственной деятельности предприятия. 2-е изд., перераб. и доп.— Мн.: ИП "Экоперспектива", 1997. — 498 с.
24. **Смирнов С.** Оценка социально-экономической ситуации в регионе для принятия хозяйственных и управленческих решений // Общество и экономика. — 1998.— N4-5. — С. 27-40
25. Социально-экономический потенциал региона: проблемы оценки, использования и управления / Под ред. А.И. Татаркина. — Екатеринбург: УрО РАН, 1997.
26. **Суспицын С.А.** Макроэкономическая модель оценки направлений и приоритетов экономической политики в регионе. — Новосибирск: Сибирское отделение РАН, 1995. —75 с.
27. **Сыркин В.И.** Региональное развитие в переходной экономике. —Владивосток: Дальнаука, 1997.—130 с.
28. **Толаро М.П.** Экономическое развитие: Учебник / Пер. с англ. под ред. С.М. Яковлева, Л.З. Зевина. — М.: Экономический факультет МГУ: ЮНИТИ, 1997.— 671 с.
29. Формирование и развитие рыночных отношений в регионе / Под редакцией д.э.н. Г.П. Лузина. — Апатиты, 1992. —230 с.
30. **Штумберг Б.М., Котилко В.В., Польшев А.О.** и др. Регулирование территориального развития в условиях рыночной экономики. — М.: Наука, 1993.
31. Экономический рост как объект региональных исследований. —Екатеринбург: Институт экономики УрО РАН, 1998. — 220с.

СОДЕРЖАНИЕ

ПРЕДИСЛОВИЕ.....	3
ЧАСТЬ I. ТОЧКИ РОСТА В РЕГИОНАЛЬНОЙ ЭКОНОМИКЕ И ИХ ОБОСНОВАНИЕ	
Введение.....	4
1. Теоретико-методологические аспекты проблемы.....	5
2. Методика и инструментарий определения точек роста.....	12
3. Апробация методологии и методики обоснования точек роста в промышленности Вологодской области.....	17
3.1 Сравнительный анализ отраслей промышленности.....	17
3.2 Выбор первоочередных точек роста в промышленности.....	30
3.3 Рейтинговая оценка лесопромышленного комплекса области.....	35
4. Особенности обоснования точек роста в аграрном секторе экономики.....	43
ЧАСТЬ II. КОНЦЕПТУАЛЬНЫЕ ПОДХОДЫ К ПРОБЛЕМАМ ВНУТРИРЕГИОНАЛЬНОГО РАЗВИТИЯ	
1. Концепция социально-экономического развития Череповецкого района до 2002 года.....	52
1.1 Методологические аспекты концепции развития муниципального района.....	52
1.2 Актуальные задачи развития районного агропромышленного комплекса.....	54
1.3 Перспективы развития промышленности и малого бизнеса.....	59
1.4 Социальная сфера: проблемы и пути их решения.....	62
1.5 Вопросы формирования бюджета района и рационализации его расходов.....	65
1.6 Совершенствование структуры и функций органов управления территориальным сообществом.....	68
1.7 Первоочередные мероприятия по реализации Концепции.....	69
2. Проект создания Череповецкого оптового продовольственного рынка.....	70
2.1 Предпосылки и цели создания ОПР.....	70
2.2 Организационно-правовые вопросы создания ОПР.....	73
2.3 Техническая характеристика проекта и его финансовая база.....	75
2.4 Первоочередные мероприятия по созданию ОАО «Череповецкий оптовый продовольственный рынок».....	77
3. Основные направления социально-экономического развития Вытегорского района на период до 2002 года.....	79
3.1 Современное положение и задачи развития района.....	79
3.2 Основные направления развития реального сектора экономики.....	85
3.3 Основные направления социального развития.....	95
3.4 Укрепление муниципального бюджета.....	97
3.5 Новые задачи управления социально-экономическим развитием района и их реализация.....	99
БИБЛИОГРАФИЧЕСКИЙ СПИСОК (к части I).....	105

Научное издание

Резервы экономического роста

Техническое редактирование
и оригинал-макет
Т.А. Табунова

Корректор
Л.Н. Воронина

Компьютерная верстка О.С.Москвина
С.П.Носок
Оформление обложки М.Б.Антонов

Лицензия ЛР № 040925 от 27 ноября 1998 г.

Подписано в печать 22.05.2000 г.
Формат 60x84/16. Бумага писчая. Печать офсетная.
Усл. печ. л.5,9. Тираж 200 экз. Заказ № 2575.

Отпечатано с оригинал-макетов в ПФ "Полиграфист"